



Codice del candidato:

Državni izpitni center



P 0 5 1 A 2 2 1 1 2 I

PRIMA SESSIONE D'ESAME

Lingua inglese

Prova d'esame 2

Composizione scritta

A: Breve composizione scritta

B: Composizione scritta guidata lettera

Sabato 4 giugno 2005 / 60 minuti (20 + 40)

*Al candidato è consentito l'uso della penna stilografica o della penna a sfera e la consultazione del dizionario (in forma cartacea) inglese-inglese, italiano-inglese, inglese-italiano.
Al candidato è consegnato il fascicolo con i fogli per la traccia e la minuta.*

PROVA DI MATURITÀ PROFESSIONALE

INDICAZIONI PER I CANDIDATI

Leggete attentamente le seguenti indicazioni. Non voltate pagina e non iniziate a risolvere i quesiti prima del via dell'insegnante preposto.

Incollate o scrivete il vostro numero di codice nello spazio apposito su questa pagina e sui fogli per la traccia e la minuta.

Questa prova d'esame comprende un quesito nella parte A e un quesito nella parte B.
Per risolvere la prova avete a disposizione 60 minuti: 20 minuti per la parte A e 40 minuti per la parte B.

Scrivete con la penna stilografica o con la penna a sfera. Le risposte scritte con la matita verranno valutate 0 (zero) punti. Scrivete in modo leggibile. Le risposte illeggibili e le correzioni non adeguate verranno valutate zero (0) punti. In caso di errore tracciate una barra sulla risposta errata e scrivetela nuovamente.

Potete usare il foglio allegato per scrivere la traccia e la minuta. I valutatori non correggeranno i fogli della traccia e la minuta.

Nella prova sono indicati i punti che potete raggiungere per ogni quesito.

Abbiate fiducia in voi stessi e nelle vostre capacità.

Buon lavoro.

Questa prova d'esame ha 8 pagine, di cui 2 vuote.

PAGINA VUOTA

Voltate pagina.

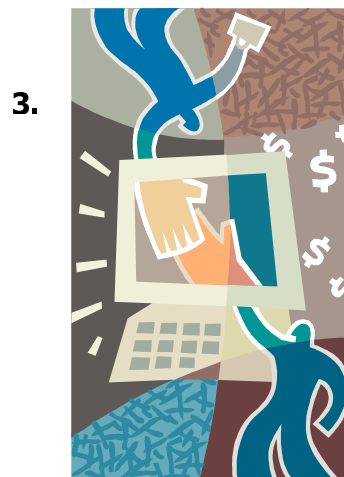
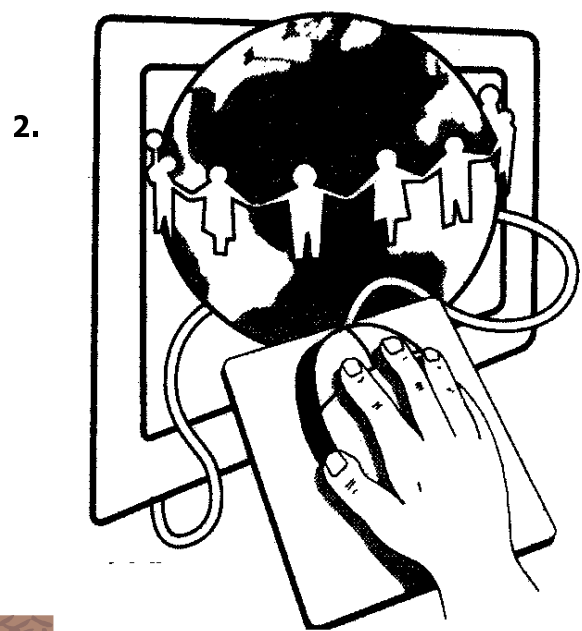
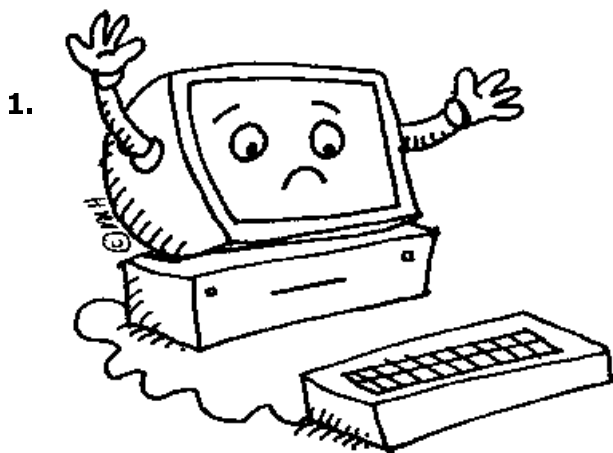
A: BREVE COMPOSIZIONE SCRITTA (Tempo a disposizione: 20 minuti)

(10)

Nell'ambito del progetto internazionale **Computer science**, la vostra scuola sta cercando di creare un logo originale che possa rappresentarla nel modo più efficace. Tu cosa ne pensi? Esprimi il tuo parere in un componimento che pubblicherai nella rubrica *Students' Opinion* sul giornale scolastico in lingua inglese ***That's Us***.

Valuta le proposte sottostanti e scrivi un breve componimento in inglese (circa **70 parole**) intitolato ***The best logo is ...***, nel quale:

- esprimi la tua preferenza per **UNA** delle tre proposte
- adduci **DUE** argomenti a sostegno della tua preferenza.



B: COMPOSIZIONE SCRITTA GUIDATA – LETTERA (informale/formale)

(Tempo a disposizione: 40 minuti)

(20)

Desideri fare qualche esperienza lavorativa all'estero guadagnando anche qualche soldo. Su internet hai trovato questo interessante annuncio.

**Demonstrator for new toys**

We need bright, bubbly, outgoing individuals to demonstrate our range of products in toy stores throughout Europe. The job demands good skills and involves demonstrating the use of toys to both adults and children in English.

Send your letter of application to the main office in London:

TOYS'R'US
4 Station Road
East London
EJ7 2HD
GREAT BRITAIN

Scrivi una lettera – una domanda di assunzione - composta da circa **150 parole**.

Al posto del tuo vero nome, cognome e indirizzo, scrivi **quelli indicati nella riga sottostante**:

Ana / Jan Vesel, Slovenska 31, 6000 Koper.

In your **letter of application**, of about 150 words, not necessarily in this order,

- give your **reasons for writing**,
- **introduce yourself** (name, age, gender, education, professional interests),
- describe your **personality**,
- explain in detail any relevant **working skills** and/or **experiences**,
- say something about your spoken **level of English**.

PAGINA VUOTA