

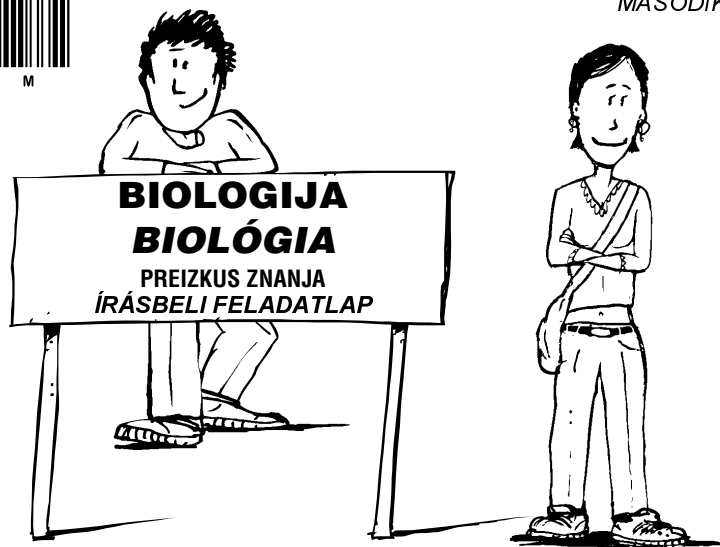


Šifra učenca:
A tanuló kódszáma:

Državni izpitni center



NAKNADNI ROK
MÁSODIK IDŐSZAK



Petek, 2. junija 2006 / 60 minut
2006 június 2., péntek / 60 perc

Dovoljeno gradivo in pripomočki: učenec prinese s seboj modro ali črno nalivno pero oziroma moder ali črn kemični svinčnik. Sistem živih bitij je sestavni del (dve prilogi) preizkusa znanja. Učenec dobi en obrazec za točkovanje.

Engedélyezett segédeszközök: a tanuló által hozott kék vagy fekete töltőtoll vagy golyóstoll. Az élőlények rendszere az írásbeli feladatlap melléklete (2 melléklet). A tanuló egy pontozólapot kap.

NACIONÁLNO PREVERJANJE ZNANJA
ORSZÁGOS TUDÁSFELMÉRÉS

ob koncu 3. obdobja
a 3. szakasz végén

Navodila učencu so na naslednji strani.
A tanulóknak szóló útmutató a következő oldalon olvasható.

Preizkus ima 24 strani, od tega 1 prazno.
A feladatlap 24 oldal tartalmaz, ebből 1 üres.

NAVODILA UČENCU

Natančno preberi uvodna navodila.

Prilepi kodo oziroma vpiši svojo šifro v okvirček desno zgoraj na tej strani in na obrazec za točkovanje.

Piši čitljivo. Če se zmotiš, napačni odgovor PREČRTAJ in ga napiši na novo. Ne uporablaj korekturnih sredstev.

Nečitljivi zapisi in nejasni popravki se ovrednotijo z nič (0) točkami.

Če se ti zdi naloga pretežka, se ne zadržuj predolgo pri njej, ampak začni reševati naslednjo.

K nerešeni nalogi se vrni kasneje.

Na koncu svoje odgovore še enkrat preveri.

Zaupaj vase in v svoje zmožnosti.

Želimo ti veliko uspeha.

ÚTMUTATÓ A TANULÓNAK

Figyelmesen olvasd el a bevezető utasításokat!

Kódszámodat ragaszd vagy írd be a jobb felső sarokban levő keretbe és a pontozólapra!

Olvashatóan írd le! Ha tévedtél, válaszodat HÚZD ÁT, majd írd le a helyeset! Ne használj javítóeszközöket!

Az olvashatatlan és érthetetlen javításokat nulla (0) ponttal értékeljük.

Ha az adott feladat nehéznek tűnik, ne időzz ott sokáig, hanem inkább kezd megoldani a következő feladatot!

A megoldatlan feladathoz térj vissza később!

A végén még egyszer ellenőrizd a megoldásaidat!

Bízzál önmagadban és képességeidben!

1. naloga / feladat

Zakaj vse pogosteje opozarjajo, da čezmerno sončenje škoduje zdravju?

Obkroži črko pred pravilnim odgovorom.

Miért figyelmeztetnek egyre gyakrabban, hogy a túlzott napozás ártalmas az egészségre?

Karikázd be a helyes választ jelölő betűt!

- A Ker je Zemlja čedalje bliže Soncu.
Mert a föld egyre közelebb van a naphoz.
- B Sončenje ni nič bolj nevarno kakor včasih.
A napozás semmivel sem veszélyesebb, mint régen.
- C Zaradi tanjšanja ozonske zaščitne plasti.
Az ózonréteg vékonyodása miatt.
- D Ker nismo več navajeni vročega sonca.
Mert már nem vagyunk hozzászokva a forró naphoz.

	1
--	---

2. naloga / feladat

Katera od prikazanih rastlin je enokaličnica?

Obkroži črko pred pravilnim odgovorom.

Melyik bemutatott növény egyszikű?

Karikázd be a helyes választ jelölő betűt!



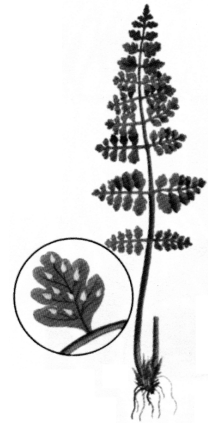
Šipek
Csipkebogyó



Trava
Fű



Smreka
Lucfenyő



Praprot
Haraszt

- A Šipek.
Csipkebogyó
- B Trava.
Fű
- C Smreka.
Lucfenyő
- D Praprot.
Haraszt

	1
--	---

3. naloga / feladat

Katere so skupne značilnosti žuželk in rakov?

Obkroži črko pred pravilnim odgovorom.

Melyek a rovarok és a rákok közös jellemzői?

Karikázd be a helyes választ jelölő betűt!

- A Imajo členjene noge, telo pokriva kožomišičnica.
Ízelt lábuk van, testüket bőrizomtömlő borítja.
- B Telo je enakomerno členjeno, pokriva ga kožomišičnica.
Testük egyenletesen tagolt, és bőrizomtömlő borítja.
- C Telo je enakomerno členjeno, pokriva ga hitinjača.
Testük egyenletesen tagolt, és kitinpáncél borítja.
- D Telo je neenakomerno členjeno, imajo členjene noge.
Testük egyenletlenül tagolt, ízelt lábuk van.

	1
--	---

4. naloga / feladat

Človek pogosto posega v ekosisteme in s tem ruši njihovo stabilnost. Stabilnost takih ekosistemov je odvisna od vrste, obsega in trajanja človekovih dejavnosti v ekosistemu.

Katera med naštetimi trditvami najbolj izraža zakonitosti delovanja ekosistemov?

Obkroži črko pred pravilnim odgovorom.

Az ember gyakran beavatkozik az ökológiai rendszerekbe, és felborítja stabilitásukat. Az ilyen rendszerek stabilitása az emberi tevékenységek fajtájától, terjedelmétől és időtartamától függ.

A felsorolt állítások melyike jellemzi legjobban az ökológiai rendszerek működésének törvényszerűségeit?

Karikázd be a helyes választ jelölő betűt!

- A Obnovljivost ekosistema ni mogoča, če človek vanj ne posega več, ker s tem opusti tudi vzdrževanje ravnotežja v ekosistemu.
Az ökológiai rendszer megújulása lehetetlen, ha az ember többé nem avatkozik bele, mert ezzel felhagy a benne lévő egyensúly fenntartásával.
- B Obnovljivost sistemov je neznatna in zato se ponovno ravnotežje ne vzpostavi.
A rendszerek megújulásának lehetősége csekély, és ezért az egyensúly nem áll vissza.
- C Kljub temu da se ekosistem spremeni, se po določenem času v njem znova vzpostavi ravnotežje.
Annak ellenére, hogy az ökológiai rendszer megváltozik, egy idő múlva az egyensúlya megint kialakul.
- D V ekosistemu se ravnotežje takoj znova vzpostavi, če je človekove posege preživela vsaj polovica prvotnih vrst organizmov.
Az ökológiai rendszer egyensúlya azonnal visszaáll, ha az elsődleges fajok egyedeinek legalább fele túléli az emberi beavatkozást.

5. naloga / feladat

Kaj je značilno za izumrlo vrsto?

Obkroži črko pred pravilnim odgovorom.

Mi jellemző a kihalt fajra?

Karikázd be a helyes választ jelölő betűt!

- A To je vrsta, ki je živela v preteklosti.
Ez olyan faj, amely a múltban élt.
- B To je vrsta, ki živi še danes.
Ez olyan faj, amely még ma is él.
- C To je vrsta, ki je ogrožena.
Ez olyan faj, amely veszélyeztetve van.
- D Organizmi te vrste umirajo.
E faj szervezetei haldokolnak.

	1
--	---

6. naloga / feladat

V Sloveniji živi tudi nekaj endemičnih vrst. Kaj je endemit?

Obkroži črko pred pravilnim odgovorom.

Szlovéniában él néhány endemikus faj is. Mi az endemikus faj?

Karikázd be a helyes választ jelölő betűt!

- A Vrsta, ki je zelo razširjena po vsem svetu.
Olyan faj, amely az egész világon nagyon elterjedt.
- B Vrsta, ki je pokazatelj čistosti zraka na nekem območju.
Olyan faj, amely egy terület levegője tisztaságának mutatója.
- C Vrsta, ki živi v planinskem svetu Evrope.
Olyan faj, amely európa alpesi világában él.
- D Vrsta, ki jo srečamo samo na določenem območju.
Olyan faj, amellyel csak bizonyos területen találkozunk.

	1
--	---

7. naloga / feladat

Izberi odgovor, v katerem so navedeni samo dejavniki žive narave.

Obkroži črko pred pravilnim odgovorom.

Válaszd ki azt a feleletet, amelyben csak az élő természet tényezői vannak felsorolva!

Karikázd be a helyes választ jelölő betűt!

- A Proizvajalci, voda, porabniki.
Termelők, víz, fogyasztók.
- B Proizvajalci, porabniki, razkrojevalci.
Termelők, fogyasztók, lebontók.
- C Porabniki, razkrojevalci, prst.
Fogyasztók, lebontók, talaj.
- D Proizvajalci, zrak, razkrojevalci.
Termelők, levegő, lebontók.

	1
--	---

8. naloga / feladat

Kakšna je vloga deževnikov v zemlji?

Obkroži črko pred pravilnim odgovorom.

Mi a földigiliszták szerepe a földben?

Karikázd be a helyes választ jelölő betűt!

- A Uničujejo korenine rastlin.
Rongálják a növények gyökereit.
- B Prst rahljajo in mešajo.
A talajt lazítják és keverik.
- C Hranijo se z drugimi živalmi v prsti.
Más állatokkal táplálkoznak a talajban.
- D Z iztrebki zastrupljajo tla.
Ürülékükkel mérgezik a talajt.

	1
--	---

9. naloga / feladat

Katera sestavina zraka ima v izdihanem zraku večjo koncentracijo kakor v vdihanem zraku?
Obkroži črko pred pravilnim odgovorom.

A levegő melyik összetevőjének magasabb a koncentrációja a kilégzett levegőben, mint a belégtetben?

Karikázd be a helyes választ jelölő betűt!

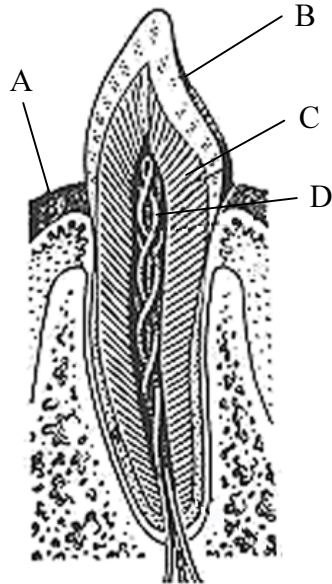
- A Dušik.
Nitrogén.
- B Vodik.
Hidrogén.
- C Ogljikov dioksid.
Szén-dioxid.
- D Kisik.
Oxigén.

	1
--	---

10. naloga / feladat

Na skici so s črkami označeni posamezni deli zoba.

Az ábrán betűkkel vannak jelölve a fog egyes alkotóelemei.



Katera črka označuje zobno pulpo?

Obkroži črko pred pravilnim odgovorom.

Melyik betű jelöli a fogüreget?

Karikázd be a helyes választ jelölő betűt!

- A Črka A.
Az A betű.
- B Črka B.
A B betű.
- C Črka C.
A C betű.
- D Črka D.
A D betű.

11. naloga / feladat

Katera sestavina krvi je pomembna za obrambo organizma pred boleznimi?

Obkroži črko pred pravilnim odgovorom.

A vér melyik összetevője fontos a szervezet betegségek elleni védekezésében?

Karikázd be a helyes választ jelölő betűt!

- A Eritrociti ali rdeča krvna telesca.
Az eritrociták vagy vörösvérsejtek.
- B Trombociti ali krvne ploščice.
A trombociták vagy vérlemezkék.
- C Krvna plazma.
A vérplazma.
- D Levkociti ali bela krvna telesca.
A leukociták vagy fehérvérsejtek.

	1
--	---

12. naloga / feladat

Hormoni, ki jih izločajo hormonske žleze, pomembno vplivajo na procese v telesu. Tudi trebušna slinavka spada med hormonske žleze. Kakšno vlogo ima trebušna slinavka kot žleza z notranjim izločanjem?

Obkroži črko pred pravilnim odgovorom.

A hormont termelő mirigyek által kiválasztott hormonok fontosak a testben lejátszódó folyamatokban. A hasnyálmirigy is a hormont termelő mirigyek közé tartozik. Milyen szerepe van a hasnyálmirigynek mint belső elválasztású mirigynek?

Karikázd be a helyes választ jelölő betűt!

- A Uravnava delovanje drugih žlez z notranjim izločanjem.
Belső kiválasztással szabályozza más mirigyek működését.
- B Vzdržuje pravilno količino kalcija in fosforja v krvi.
A vér megfelelő kalcium- és foszformennyiségét tartja fent.
- C Proizvaja dva hormona: insulin in glukagon.
Két hormont termel: inzulint és glukagont.
- D Hitro oskrbi organizem s hormonom adrenalinom.
A szervezetet gyorsan ellátja az adrenalin hormonnal.

	1
--	---

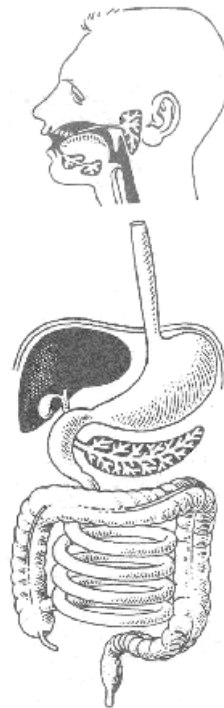
13. naloga / feladat

Uravnotežena prehrana je tista, ki vsebuje primerno količino beljakovin, maščob, ogljikovih hidratov, vitaminov in rudninskih snovi. Za delovanje našega organizma je pomembno, da uživamo vse sestavine v primernih količinah.

A kiegyensúlyozott táplálkozás az, amely megfelelő mennyiségű fehérjét, zsiradékot, szénhidrátot, vitamint és ásványi anyagot tartalmaz. Szervezetünk működéséhez fontos, hogy valamennyi összetevőt megfelelő mennyiségben fogyasszuk.

13.1 Skica prikazuje prebavni sistem človeka. Na skici s puščico označi tisti del, v katerem se začne prebava maščob.

Az ábra az ember emésztőrendszerét mutatja be. Az ábrán nyíllal jelöld meg azt részt, amelyben a zsiradékok emésztése kezdődik!



13.2 Kaj je posledica operativne odstranitve žolčnika?

Mi a műtéttel eltávolított epehólyag következménye?

13.3 Razloži, zakaj dolgotrajne diete brez maščob negativno vplivajo na zdravje posameznika.

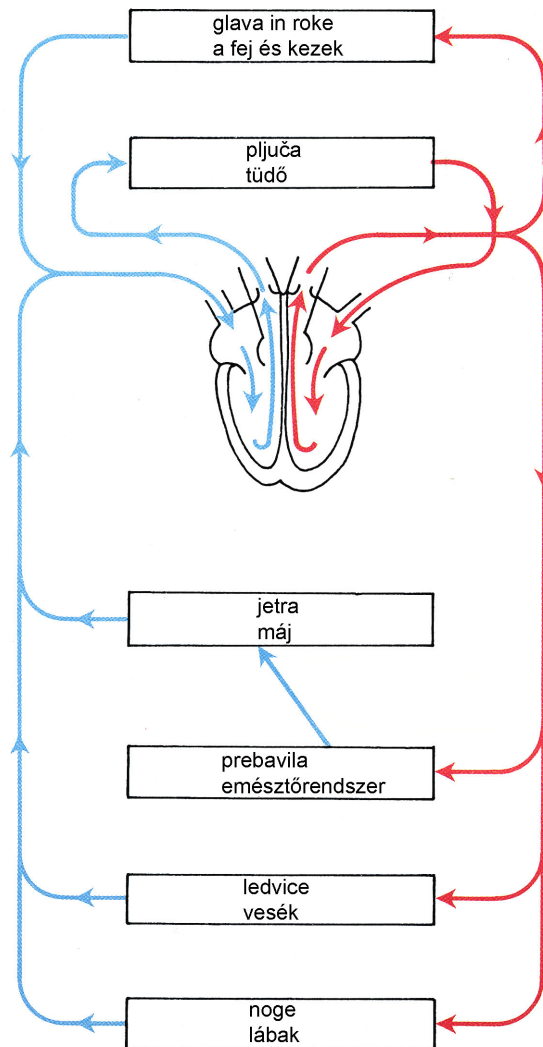
Magyarázd meg, hogy a hosszan tartó zsiradék nélküli diéták miért vannak negatív hatással az egészségre!

	3
--	---

14. naloga / feladat

Na skici je prikazan krvni obtok pri človeku:

Az ábra az ember vérkörét mutatja be:



14.1 Opiši pot kisika od pljuč do možganov.

Írd le az oxigén útját a tüdőtől az agyig!

14.2 Kateri organ bi bil prvi prizadet, če bi se v pljučni veni pojavil krvni strdek?

Melyik szerv károsodna legelőször, ha a tüdővénában vérrög keletkezne?

15. naloga / feladat

Franci je imel hemofilijo. Nekega dne je bil sam doma in si je hotel narediti sendvič. Pri rezanju kruha je bil nepazljiv, zato se je močno urezal. Na srečo se je vrnila domov mama in je Francija odpeljala v bolnišnico, kjer so mu dali transfuzijo.

Francinak hemofilija je bila. Egy nap egyedül volt otthon, és szendvicset akart készíteni. A kenyér szeletelésénél csúnyán megvágta magát. Szerencséjére édesanyja hazajött, és Francit kórházba vitte, s a fiú vérátömlesztést kapott.

15.1 Kaj bi se lahko zgodilo, če Franci ne bi dobil transfuzije?

Svojo trditev pojasni.

Mi történhetett volna, ha Franci nem kapott volna vérátömlesztést?

Magyarázd meg állításodat!

15.2 Franci ima krvno skupino A. Ali lahko prejme kri krvne skupine AB?

Svojo trditev pojasni.

Franci vércsoportja A. Kaphat AB vércsoportú vért?

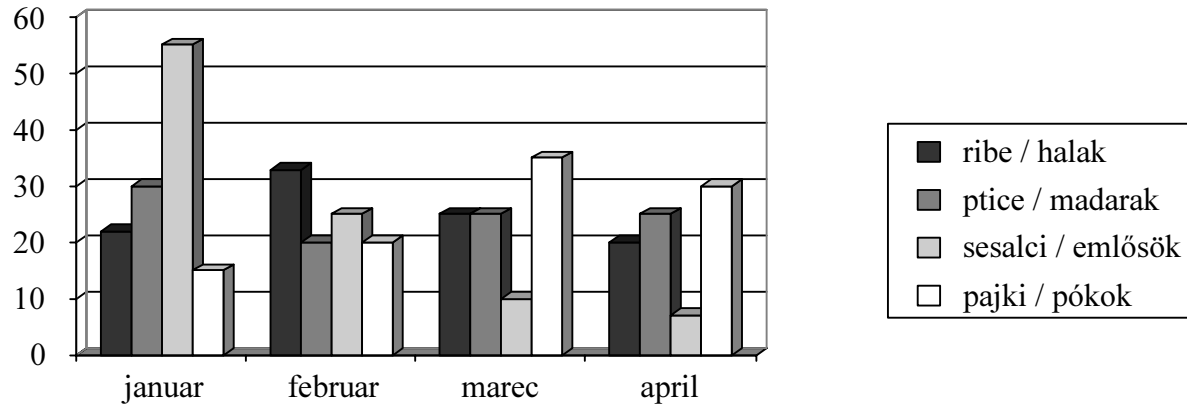
Magyarázd meg állításodat!

	2
--	---

16. naloga / feladat

Graf prikazuje število prodanih živali v trgovini »ZOO« v Ljubljani v prvih štirih mesecih leta 2004:

A grafikon a lujbljanai »ZOO« boltban eladott állatok számát mutatja be 2004 első négy hónapjában:



16.1 Iz grafa razberi, katere živali so bile najbolj prodajane v mesecu marcu.

A grafikonról olvasd le, melyik állatok eladása volt márciusban a legnagyobb!

16.2 Iz grafičnega prikaza napovej prodajo sesalcev za mesec maj. Pojasni svojo napoved.

A grafikón ábrázolása alapján jósold meg, milyen lesz az emlősök eladása májusban! Magyarázd is meg!

17. naloga / feladat

V domači kleti bi želel gojiti šampinjone.

Otthon, a pincében csiperkét szeretnénk termesztetni.

17.1 Katere pogoje moraš zagotoviti za gojenje šampinjonov?

Obkroži črko pred pravilnim odgovorom.

Melyik feltételeket kell biztosítanod a csiperke termesztéséhez?

Karikázd be a helyes választ jelölő betűt!

- A Visoko relativno zračno vlago, menjavo zraka, kompost iz slame in živalskega gnoja.
Magas relatív páratartalmat, szellőzést, komposztot szalmából és állati trágyából.
- C Nizko relativno zračno vlago, menjavo zraka, kompost iz slame in živalskega gnoja.
Alacsony relatív páratartalmat, szellőzést, komposztot szalmából és állati trágyából.
- B Nizko relativno zračno vlago, menjavo zraka, listni opad.
Alacsony relatív páratartalmat, szellőzést, levélhulladékot.
- D Visoko relativno zračno vlago, menjavo zraka, listni opad.
Magas relatív páratartalmat, szellőzést, levélhulladékot.

17.2 Zakaj v kleti ne moreš gojiti jurčkov?

Miért nem termeszhetsz a pincében vargányát?

18. naloga / feladat

V februarju 2006 so v Sloveniji našli prve primere labodov z virusom ptičje gripe H5N1. Ministrstvo za zdravje in Inštitut za varovanje zdravja sta poudarjala, da potrditev virusa H5N1 pri divjih pticah ne pomeni dodatne ogroženosti za zdravje prebivalcev, kljub temu pa so prebivalcem svetovali, naj upoštevajo preventivne ukrepe.

Szlovéniában a madárinfluenza H5N1-vírussal fertőzött hattyúinak első példányait 2006 februárjában találták. Az Egészségügyi Minisztérium és az Egészségbiztosítási Intézet hangsúlyozta, hogy a H5N1 vírus kimutatása a vadmadarakban nem jelent további veszélyt a lakosság egészségére. Ennek ellenére azt tanácsolták, hogy mindenki tartsa be az óvintézkedéseket.

18.1 Naštej tri preventivne ukrepe, ki so po tvojem mnenju potrebni v primeru ptičje gripe.

Sorolj fel három óvintézkedést, amelyek a te véleményed szerint szükségesek madárinfluenza esetén!

18.2 Navedi vsaj tri živalske vrste, razen ptic, ki so v Sloveniji potencialno najbolj ogrožene zaradi virusa ptičje gripe.

Sorolj fel legalább három állatfajt a madarakon kívül, amelyek Szlovéniában potenciálisan legjobban veszélyeztetve vannak a madárinfluenza miatt!

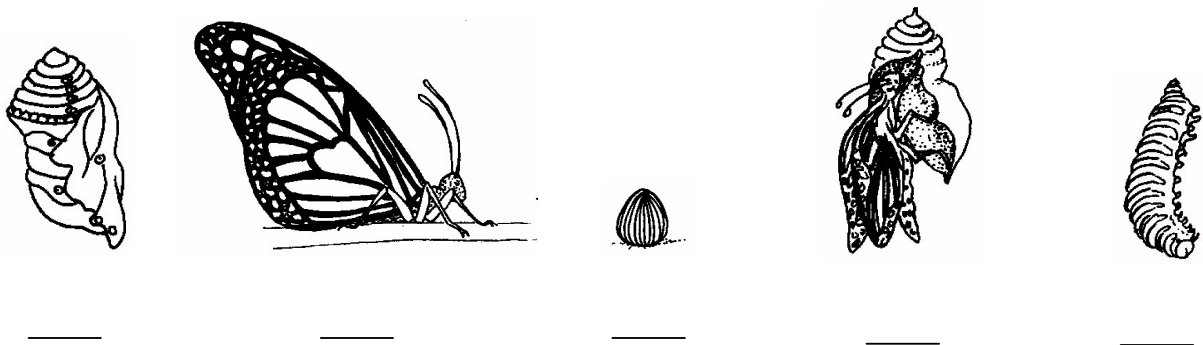
19. naloga / feladat

Na Cerkniskem polju in njegovem obrobju se pojavlja 16 vrst metuljev, ki so v Evropi ogroženi. Devet vrst jih živi na suhih in polsuhih kamnitih travnikih, štiri na močvirnih in vlažnih travnikih, tri pa na grmiščih in gozdnih robovih. Gosenice in odrasli metulji se hranijo na pisano cvetočih zeliščih, bube se ne hranijo.

Cerkniško poljén és annak peremén 16 európában veszélyeztetett lepkefaj él. Kilenc faj a száraz és félszáraz köves réteken él, négy a mocsaras és vizes réteken, három pedig a bokrokban és az erdőszélen. A hernyók és a felnőtt lepkék tarka virágú növényekkel táplálkoznak, a bábok viszont nem táplálkoznak.

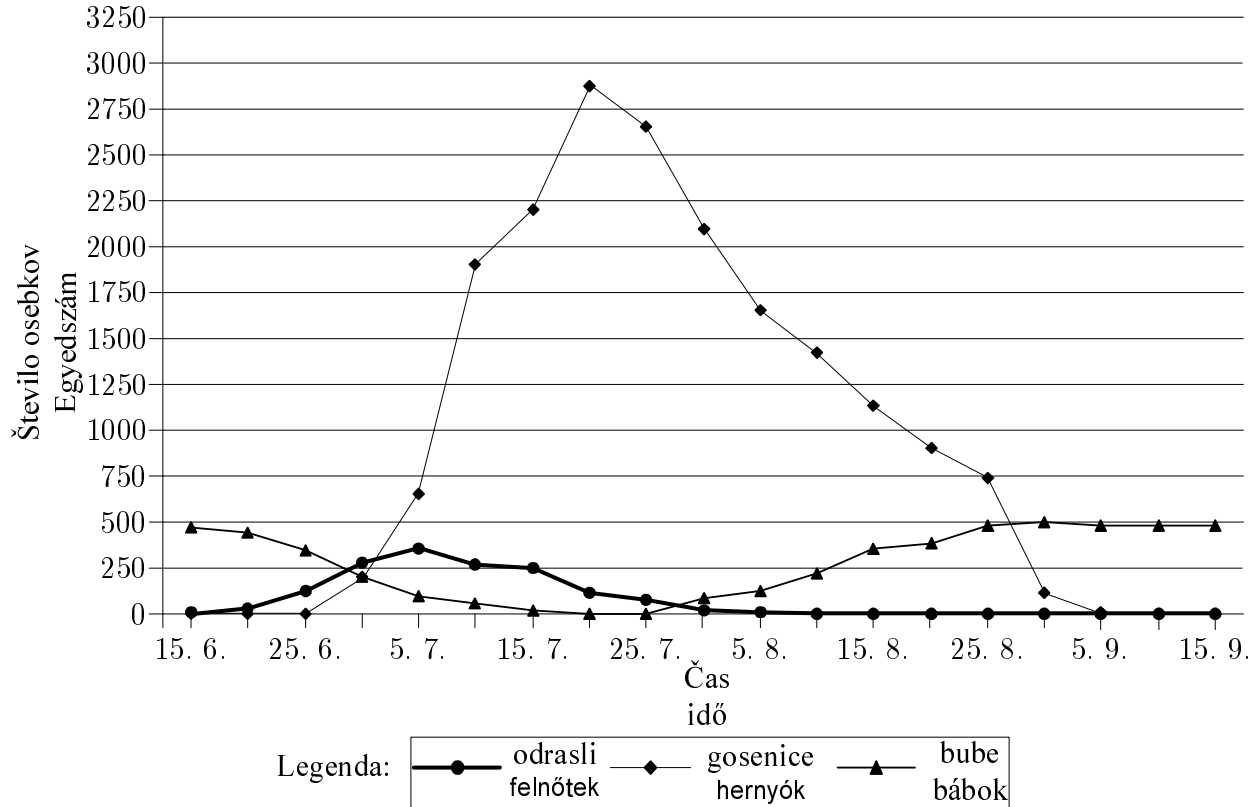
19.1 Spodnje slike prikazujejo stopnje v razvoju metulja, vendar so med seboj pomešane. Stopnje v razvoju metulja razvrsti v pravilno zaporedje tako, da pod vsako sliko na prazno črto zapišeš številko od 1 do 5. Številka 1 naj označuje začetno stopnjo v razvoju, številka 5 pa končno.

Az alábbi ábrák a lepke egyedfejlődésének szakaszait mutatják be, de összekevert sorrendben. Az egyedfejlődés szakaszait helyezd helyes sorrendbe úgy, hogy az ábra alatti üres vonalra írd 1-től 5-ig számokat. Az 1-es szám a fejlődés első szakaszát jelöli, az 5-ös szám pedig az utolsót.



19.2 Spodnji graf prikazuje, kako se na travniku skozi leto spreminja število metuljev, bub in gosenic neke vrste metuljev.

Az alábbi grafikon egy lepkefaj lepkéinek, bábjainak és hernyóinak egyedszámváltozását mutatja be a réten év közben.



Zakaj je za ohranitev te vrste najboljše, da travnik kosimo šele septembra?

Miért az a legjobb e faj fennmaradására nézve, ha csak szeptemberben kaszáljuk a rétet?

19.3 Suhi in polsuhi travniki so se zaradi gnojenja in intenzivne košnje večinoma spremenili, tako da je na njih manj rastlinskih vrst. Znanstveniki so opazili, da se število metuljev na tem območju zmanjšuje. Kaj je razlog za to?

A száraz és félszáraz rétek a trágyázás és intenzív kaszálás következtében úgyváltoztak meg, hogy kevesebb növényfaj található rajtuk. A tudósok észrevették, hogy ezen a területen a lepkék száma csökken. Mi ennek az oka?

19.4 Močvirne in vlažne travnike kosijo redko ali sploh ne več, zato se tam zarašča grmovje. Kako to vpliva na število vrst metuljev, ki živijo na takih travnikih? Utemelji svoj odgovor.

A mocsaras és nedves réteket ritkán vagy egyáltalán nem kaszálják, ezért azt bokrok nővik be. Hogyan hat ez az itt élő lepkefajokra? Feleletedet indokold meg!

	4
--	---

20. naloga / feladat

Jure in Miha sta si naredila zapiske o živalih, ki sta jih našla na domačem vrtu. Pozneje, ko sta se vrnila v šolo, sta podatke o najdenih živalih poiskala v knjigah. Iz najdenih podatkov sta sestavila naslednjo preglednico.

Jure és Miha jegyzeteket készítettek azokról az állatokról, amelyeket otthon a kertben találtak. Később az iskolában adatokat gyűjtöttek róluk könyvekből. A talált adatok alapján a következő táblázatot állították össze.

Preglednica: Živali na vrtu

Táblázat: Állatok a kertben

Vrste živali Az állatok fajtái	Imajo noge Lábuk van	Iz jajc se izležejo Petéből kelnek ki	Se levijo Vedlenek	Odrasle živali jedo A felnőtt állat tápláléka
mokrice ászkarák	da igen	mlade mokrice fiatal ászkarák	da igen	odmrle rastlinske dele elhalt növényi részek
polži csigák	ne nem	mladi polži fiatal csigák	ne nem	odmrle in žive rastlinske dele elhalt és élő növényi részek
pikapolonice katicabogarak	da igen		da igen	listne uši levéltetvek
kapusov belin káposztalepke	da igen	ličinka gosenica lárva -hernyó	da igen	rastlinske dele növényi részek
pajki pókok	da igen	mladi pajki fiatal pókok	da igen	žuželke rovarok
komarji szúnyogok	da igen	ličinka lárva	da igen	

Uporabi podatke v preglednici in odgovori na vprašanja.

Használd fel a táblázat adatait, és felelj a kérdésekre!

20.1 Ko sta Jure in Miha sestavljala preglednico, nista našla vseh podatkov o pikapolonicah, in komarjih. Vnesi te podatke v preglednico namesto njiju.

Amikor Jure és Miha a táblázatot készítették, nem találtak meg minden adatot a katicabogarakról és a szúnyogokról. Ezeket az adatokat írd be helyettük a táblázatba!

20.2 Preglednica kaže, da polži jedo žive in odmrle rastline, vendar ne pove, katere rastline jedo raje od drugih. Kako bi ugotovili, katero vrsto hrane imajo polži najraje?

A táblázat mutatja, hogy a csigák élő és elhalt növényeket esznek, de nem mutatja meg azt, melyik növényeket szeretik jobban. Hogyan állapítanátok meg, hogy a csigák a táplálék melyik fajtáját szeretik legjobban?

20.3 Katera je glavna razlika med polži in drugimi živalmi, ki sta jih Jure in Miha našla na vrtu?

Mi a fő különbség a csigák és a többi állat között, amelyeket Jure és Miha a kertben találtak?

	3
--	---

SKUPAJ TOČK:
ÖSSZPONTSZÁM:

	32
--	----

PRAZNA STRAN