

Seminarska naloga o

MEDVEDIH



Družina medvedov

Medvedi izvirajo iz psov podobnih prednikov. Že pri psih, ki so pretežno mesojedi, lahko predstavlja rastlinstvo pomemben delež v prehrani. Pri medvedih se je ta težnja k vsejedstvu še stopnjevala, tako da je njihov jedilnik zelo pester. Jedo žuželke, majhne vretenčarje, travo, liste, plodove, lešnike itd. Na njihovih kočnikih zato pogrešamo ostre grbene, ki so značilne za mačke in pse.

Danes živi na svetu 7 vrst medvedov. Vsi so velike, krepko grajene živali, z veliko glavo, kratkimi okončinami in neznatnim repom. Na sploščenih stopalih imajo po pet prstov, ki so oboroženi z dolgimi, zakrivljenimi kremplji. Severni medved je edini prednik svoje družine, ki živi v polarnih območjih. Ostale vrste nejdemo v zmernih in tropskih območjih severne poloble. Ena vrsta živi tudi v severnih delih Južne Amerike. V hladnem zimskem obdobju mnogi medvedi mirujejo, vendar to »zimsko spanje« ni prava hibernacija. Med mirovanjem pride do drastičnega zmanjšanja telesne temperature in osnovnih življenjskih funkcij. Spola sta si na pogled zelo podobna.

Opisala bom 6 vrst medvedov, od tega bom severnega medveda opisala bolj natučno.

RJAVI MEDVED

Razširjenost: Evropa: od Skandinavije do Balkana, posamično v Franciji, Italiji in Španiji, Rusija; Azija: severno od Himalaje, Aljaska, zahodna Kanada, gorska območja zahoda ZDA

Življenjski prostor: gozdovi, tundra

Velikost: telo: 1,5 do 2,5 metra

rep: neznatn

Opis:

Pri rjavem medvedu razlikujemo veliko podvrst, od katerih sta morda bolj znana kodiak in grizli. Najmanj dve obliki grizlija sta redki in ogroženi. Podvrste se razlikujejo po barvi, ki je lahko rumenorjava do temno rjava ali skoraj črna. Vse pa se odlikujejo po velikih telesnih dimenzijah, saj je rjavi medved ena največjih zveri. Medvedi živijo posamič ali v družinskih skupinah. Aktivni so tako ponoči kot podnevi, vendar so tam, kjer jih človek preganja ponočnjaki. Prehrana je raznolika in se spreminja od enega kraja do drugega. Nasploh je medved vsejed in se hrani s plodovi, lešniki, korenincami, morskimi algami, žuželkami, ribami, malimi vretenčarji in mrhovino. Medvedi, ki živijo na Aljaski, plenijo losose, ko se selijo na mrestišča. Medved je prepočasen, da bi lahko ujel divje parkljarje, obstajajo pa pročila, da je ubil bizona. Te zveri so neredko tudi pretežke za plezanje po drevju. Pozno poleti in jeseni si na račun žira, želoda in plodov naberejo debelo plast podkožne tolšče in se pripravijo za »zimsko spanje«. V resnici gre za zimski počitek in ne spanje.

Samica se pari vsako drugo leto. Brejost traja 6 do 8 mesecev, v leglu pa so 1 do 4 mladiči. Novorojencevi so neverjetno majhni in tehtajo komaj 300 do 700 gramov. Pri materi ostanejo najmanj leto dni.

V Sloveniji še vedno živi številčno močna populacija rjavega medveda. Njen obstoj je izjemno pomemben za prihodnost te vrste v vsej srednji Evropi.



ANDSKI MEDVED OČALAR

Razširjenost: Južna Amerika: Venezuela, Kolumbija, Ekvador, Peru, zahodna Bolivija

Življenjski prostor: gozdovi, savana, gorska območja do 3000 metrov

Velikost: telo: 1,5 do 1,8 metra

rep: 7 centimetrov

Opis:

Medved očalar je edina južnoameriška medvedja vrsta. Navadno je črn ali temnorjav, okrog oči, včasih tudi na hrbtu pa ima bele lise. Čeprav gre pogosto na odprti teren, večino časa prebije v gozdu. Je predvsem rastlinojed, zadovolji pa se z listjem, plodovi in koreninami. Pleni pa tudi večje sesalce, kot so jeleni in vikunje. Je dober plezalec, spi pa v gnezdu, ki ga naredi iz vej v drevesni krošnji.

Ta medved je samotar, ali pa živi v družinski skupini. Samica pa po 8 – do 8,5 mesečni brejosti poleže do 3 mladiče.



ČRNI MEDVED

Razširjenost: Aljaska, Kanada, ZDA: razstreseno v Novi Angliji, prek Pennsylvanije do Tennesseeja, Florida, južna Georgija, Mississippi, Louisiana, gorska območja na zahodu: severna Mehika

Življenjski prostor: gozdovi, močvirja, narodni parki

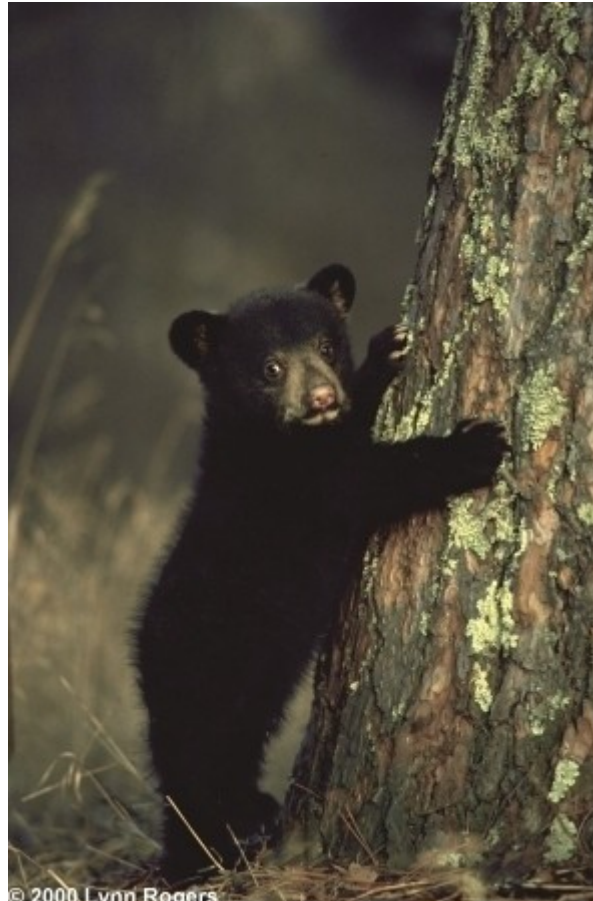
Velikost: telo: 1,5 do 1,8 metra

rep: 12 centimetrov

Opis:

Baribal ali črni medved je lahko še vse drugačne barve, kot samo črne. Kožuh je bleščeče črn do temnorjav, rdečkastorjav ali skoraj bel. Na prsih je navadno majhna bela lisa. Prvotno je živel na večjem delu ozemlju ZDA, danes pa ga najdemo le še v odmaknjenih območjih in v narodnih parkih, kjer jih je vedno več. V glavnem je ponočnjak, hrani pa se s plodovi, jagodami, lešniki, koreninicami, pregovornim medom, žuželkami, glodalci in drugimi malimi sesalci, naplavljenimi ribami, mrhovino in odpadki naše civilizacije. Izvrstno voha, precej slabše pa vidi in sliši. Jeseni se baribali na račun preoblie sadja dodobra spitajo in se tako pripravijo na zimski počitek.

Par gre po paritvi narazen. Baribali so namreč samotarji in edino skupino, ki jo lahko vidimo je samica z mladiči. Brejost traja okrog 7 mesecev, v leglu pa so 1 do 4 mladiči. Skotijo se januarja ali februarja.



HIMALAJSKI MEDVED OGRLIČAR

Razširjenost: od Afganistana do Kitajske, Sibirija, Japonska, Koreja, Tajvan, Hainan, jugovzhodna Azija

Življenjski prostor: gozdovi in grmišča do 3600 metrov

Velikost: telo: 1,3 do 1,6 metra

rep: 7 do 10 centimetrov

Opis:

Medved ogrličar je navadno črne barve, z belo ogrlico na prsih in belino na gobcu. Srečamo pa tudi rdečorjave ali temnorjave osebkke. Največ se hrani z rastlinjem, priložnostno pa tudi z mravljami in ličinkami žuželk. Za sadjem plaza po drevesu, hodi pa tudi na polja in dela škodo na poljščinah in posevkih. Včasih se spozabi in pobije kakšno kravo, ovco ali kozo.

Samica skoti 2 mladiča, ki sta ob rojstvu slepa in nenavadno majhna. Pri njej ostaneta dokler povsem ne odrasteta.



MALAJSKI MEDVED

Razširjenost: jugovzhodna Azija, Sumatra, Borneo

Življenjski prostor: gorski in nižinski gozdovi

Velikost: telo: 1,1 do 1,4 metra

rep: nima

Opis:

Malajski medved, ki je najmanjši predstavnik družine, ima še vedno krepko telo in močne šape z dolgimi, ukrivljenimi kremplji. Z njimi si pomaga pri plezanju. Dan prespi v gnezd, ki si ga naredi v drevesni krošnji, ponoči pa stika za hrano. S kremplji odstranjuje lubje, da pride do žuželk, njihovih ličink ter gnezd čebel in termitov. Pleni tudi gozdne ptiče in glodalce, včasih pa seže še po sadju in kokosovih oreh.

Mladiča sta navadno dva, skotita pa se po 96 – dnevni brejosti. Za naraščaj skrbita oba starša.



SEVERNI ALI BELI MEDVED

Razširjenost: Severno ledeno morje do južne meje plavajočega ledu

Življenjski prostor: obala, plavajoči led

Velikost: telo: 2,2 do 2,5 metra

rep: 7,5 do 12,5 centimetra

Razmnoževanje: spolna zrelost: v 3 do 5 letu

čas parjenja: od konca marca do začetka junija

čas brejosti: 7 do 8 mesecev

število mladičev: navadno 2

Sorodne vrste: največji predstavnik družine medvedov je severnoameriški rjavi medved, ki je lahko dolg do 2,5 metra in težak do 800 kilogramov.

Opis:

Hrana in lov:

Najbolj pogosti način prehranjevanja severnih medvedov je lov, njihov glavni plen pa so tjulni. Ke tjulni neprenehoma spreminjajo svoja prebivališča, jih mora medved kar naprej iskati, da pride do hrane. Medved čaka na tjulna ob odprtini za zrak ali pa se mu previdno prikrade, ko ta leži na snegu in se greje na soncu. Daleč najpogosti plen so tjulnjevi mladiči, ki jih medved lahko izsledi celo pod snegom, kamor jih zakopljejo njihove matere. Medved ubije tjulna z močnim udarcem po glavi in od plena porabi samo drobovino, kožo in maščobo.

V poznem poletju in na začetku jeseni se severni medvedi zadržujejo na obalah, kjer iščejo poginule kite in mrože. Med poletnimi meseci, ko se v tundri začne topiti sneg, se medved hrani z raznim jagodičjem in občasno ulovi tudi kakšnega glodalca.

Način življenja:

Severni medved živi na področjih, ki so pokrita z večnim snegom in ledom in se razprostirajo okrog severnega tečaja tja do južnega roba arktičnih ledenikov. Z veseljem si poišče kraje, kjer najde več odprtih vodnih gladin ali večji pas obrežja. Te živali večinoma živijo kot samotarji. Večji del dneva preživijo v iskanju hrane, za katero potujejo tudi nekja deset kilometrov dnevno. So pa zelo spretni saj morejo splezati tudi na navpične grme in preskočiti štirimetrne razpoke v ledu.

Severni medved je najboljši plavalec med medvedi. Meče se v vodo, skače iz nje in se ponovno vrže vanjo. Plava s hitrostjo 10km/h, pri čemer sprednji okončini uporablja kot kratko veslo, zadnji okončini pa pusti prosto plavati v vodi. Z odprtimi očmi in zaprtimi nosnicami se potaplja pod gladino do globine dveh metrov. Pod vodo zdrži tudi dve minuti. Njegova dolžina življenja je neznana.

Razmnoževanje:

Z začetkom pomladi se pričnejo medvedja snubenja, ki so najbolj intenzivna v aprilu. Takrat se samci podajo na dolge odpraver in iščejo samice, ki so v tem času že brez mladičev. Samica povrže praviloma enkrat v treh letih in potem zapusti mladiče iz prejšnjega legla.

Novembra in decembra so vsak medved v snegu izkoplje svoj brlog. Izbirajo si večinoma mesta na južnih pobočjih, kamor severni veter nanosi več snega. Največ časa v teh brlogih preživijo breje samice. Zaradi tople samičine sape snežne stene brloga poledenijo in služijo kot toplotna izolacija.

Mladiči se rodijo novembra ali decembra. So razmeroma majhni (velikost podgane) in tehtajo 450 do 500 gramov. Rodijo se goli, slepi in gluhi, in ker po rojstvu potrebujejo toploto okrog 18°C, si jih mati s šapo stiska k sebi in pestuje v kožuhu.

Ali ste vedeli?

- črni smrček severnega medveda je mogoče videti z daljnogledom z razdalje 10 kilometrov. Ko se medved prikrade k plenu, si smrček prekriva s sprednjima tacam, da ga plen ne bi predčasno opazil.
- če ga prisilijo okoliščine, lahko severni medved razvije hitrost do 40km/h, toda takšen tek ga zelo hitro izčrpa. Običajna hitrost njegove hoje je 3 do 6, 5km/h.
- na kopnem medved nima naravnega sovražnika. Toda v vodi ga napadajo mroži, ki se mu približajo od spodaj in mu z okli razparajo trebuh. Že bolj so nevarni kiti ubijalci.
- severni medvedi imajo posebno dobro razvit voh. Sposobni so zaznati mrtvega kita na razdaljo do 30 kilometrov in najdejo zavetja tjulnev, tudi če ležijo en meter globoko pod snegom.



