



Š i f r a k a n d i d a t a :

Državni izpitni center



SPOMLADANSKI IZPITNI ROK

EKONOMIJA

==== Izpitna pola 2 ====

Petek, 7. junij 2013 / 90 minut

*Dovoljeno gradivo in pripomočki:
Kandidat prinese naliveo pero ali kemični svinčnik, svinčnik, šilček, radirko, računalo in ravnilo.
Kandidat dobi ocenjevalni obrazec.*

SPLOŠNA MATURA

NAVODILA KANDIDATU

Pazljivo preberite ta navodila.

Ne odpirajte izpitne pole in ne začenjajte reševati nalog, dokler vam nadzorni učitelj tega ne dovoli.

Prilepite kodo oziroma vpišite svojo šifro (v okvirček desno zgoraj na tej strani in na ocenjevalni obrazec).

Izpitna pola vsebuje 6 nalog. Število točk, ki jih lahko dosežete, je 60. Za posamezno nalogo je število točk navedeno v izpitni poli.

Rešitve, ki jih pišete z nalivnim peresom ali s kemičnim svinčnikom, vpisujte **v izpitno polo** v za to predvideni prostor, skice in grafe pa rišite s svinčnikom. Pišite čitljivo. Če se zmotite, napisano prečrtajte in rešitev zapišite na novo. Nečitljivi zapisi in nejasni popravki bodo ocenjeni z 0 točkami.

Zaupajte vase in v svoje zmožnosti. Želimo vam veliko uspeha.

Ta pola ima 20 strani, od tega 3 prazne.

Navodilo: Pazljivo preberite navodilo in vprašanja v vseh nalogah.
Ne izpuščajte ničesar.

Izpitna pola ima šest krajših besedilnih nalog.
Odgovoriti morate na **vseh šest**, in sicer kratko, jedrnato in natančno.
Za vsako nalogo lahko dobite skupaj največ 10 točk.

1. naloga: Oblike reševanja ekonomskega problema

Omejenost proizvodnih dejavnikov nas sili v njihovo racionalno uporabo, saj želimo čim boljše zadovoljevanje svoje potrebe.

1.1. Dopolnite naslednje trditve:

Družba, katere člani po dogovorjenem načrtu proizvajajo vse, kar potrebujejo za svoje preživetje, predstavlja _____ gospodarstvo. V takem gospodarstvu je _____, kot faza reprodukcijskega procesa, zgolj slučajna (občasna, naključna).

Z razvojem gospodarstva gospodarski osebki ne proizvajajo več samo za lastno uporabo, ampak za prodajo na trgu, kar je značilnost _____ gospodarstva.

Ekonomski koordinacijski mehanizem v takšnem gospodarstvu je _____.

(2 točki)

1.2. Pojasnite in s sliko prikažite relativno redkost dobrin.

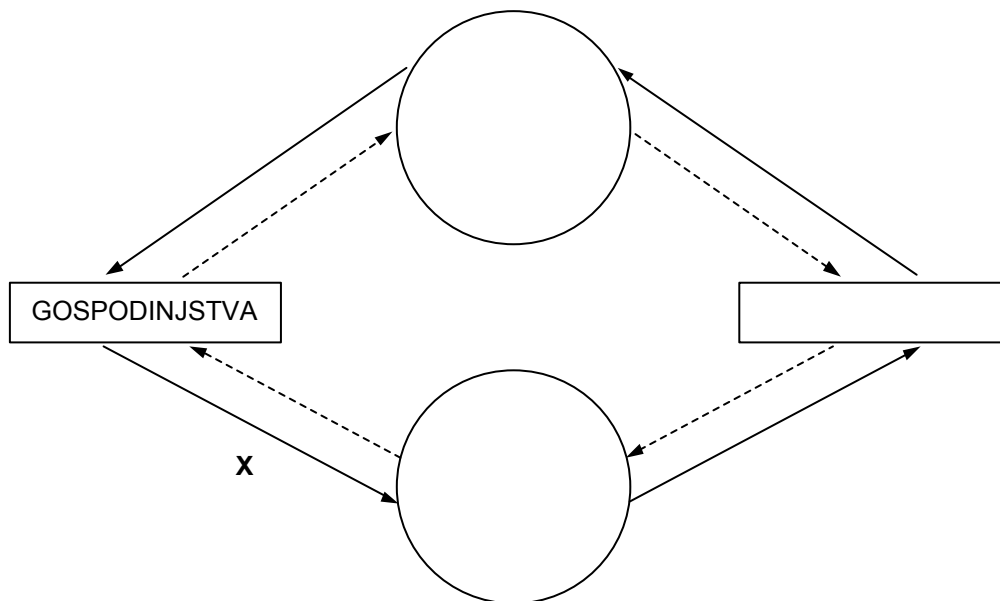
(2 točki)

1.3. Če bi primerjali diamante in pšenico, bi kot relativno redko dobrino označili (*podčrtajte pravilni odgovor*):

diamanti **pšenica** **diamanti in pšenica**

(1 točka)

- 1.4. Reprodukcijski proces v neki družbi poteka kot nenehno ponavljajoči se tok, v katerem sodelujejo vsi ekonomski osebki. Spodnjo sliko dopolnite tako, da vpišete manjkajoči gospodarski osebek in dva osnovna trga.



(3 točke)

- 1.5. Polna črta, ki je na sliki v točki 1.4. označena s črko X, predstavlja tok _____

(1 točka)

- 1.6. Podjetja lahko proizvajajo potrošne ali kapitalne dobrine. Opredelite kapitalne dobrine.

(1 točka)

2. naloga: Analiza produkcijske funkcije

Vsako gospodarstvo mora poskrbeti, da izkoristi vse proizvodne dejavnike na najboljši mogoči način. To velja tudi za posamezno produkcijsko enoto in posamezno podjetje.

2.1. Opredelite pojem produkcijska funkcija.

(1 točka)

2.2. Naštejte produkcijske dejavnike (faktorje), ki sodelujejo v produkciji podjetja.

(1 točka)

2.3. V nekem podjetju so hkrati povečali naložbo vseh produkcijskih dejavnikov za 3-krat. V podjetju imajo padajoče donose, zato se je obseg produkcije (*podčrtajte pravilni odgovor*)

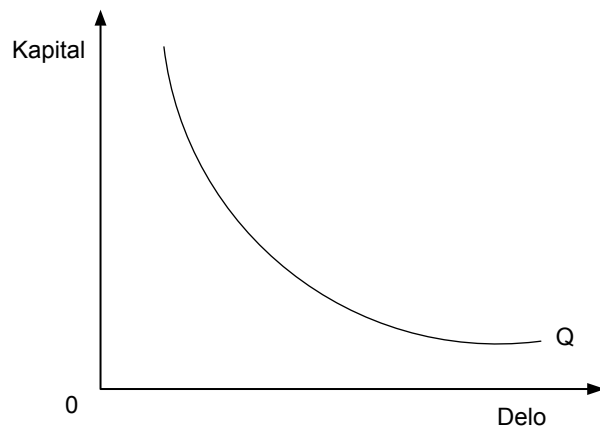
zmanjšal ostal nespremenjen podvojil potrojil počtetveril

(1 točka)

2.4. Pojasnite vsaj en razlog, zakaj je ob večanju merila produkcije mogoč rastoč donos.

(1 točka)

2.5. Na sliki je prikazana izokvanta za produkcijo 1000 kuhinj.



- Pojasnite, kaj nam prikazuje zgoraj narisana izokvanta.

(1)

- V sliko pod točko 2.5. s črtkano črto vrišite izokvanto, ki bo predstavljala povečani obseg produkcije (npr. 2000 kuhinj).

(1)
(2 točki)

- 2.6. Preglednica nam prikazuje podatke o obsegu pridelane pšenice na 100 ha velikem zemljišču pri zaposlitvi različnega števila delavcev.

Zemljišče (v ha)	Štev. delavcev (L)	Pridelek pšenice (Q)
100	0	0
100	1	5
100	2	15
100	3	35
100	4	50
100	5	45

- Iz podatkov v preglednici je razvidno delovanje zakona (*dopolnite*) _____

 (1)

- Navedite fiksen in variabilen dejavnik (faktor) v pridelavi pšenice.

 (1)

- Dopolnite te trditve:
 Pri zaposlitvi treh delavcev znaša količina pridelave _____ enot pšenice. Pri
 zaposlitvi štirih delavcev znaša povprečni pridelek _____ enot pšenice na delavca.
 Pri zaposlitvi petih delavcev znaša pridelek _____ enot pšenice na hektar.
 (1)

Padajoči donos se pojavi z zaposlitvijo _____ delavca/ev, mejni proizvod postane
 negativen z zaposlitvijo _____ delavca/ev, ko znaša celotni proizvod _____
 enot pšenice.

(1)
 (4 točke)

Prazna stran

OBRNITE LIST.

3. naloga: Trg in državna intervencija

Tržno dogajanje privede vselej znova do ravnotežja pri novi ceni in spremenjeni ravnotežni količini. Kljub temu da so procesi tekoči, poseže včasih v tržno dogajanje država.

3.1. Opredelite trg.

(1 točka)

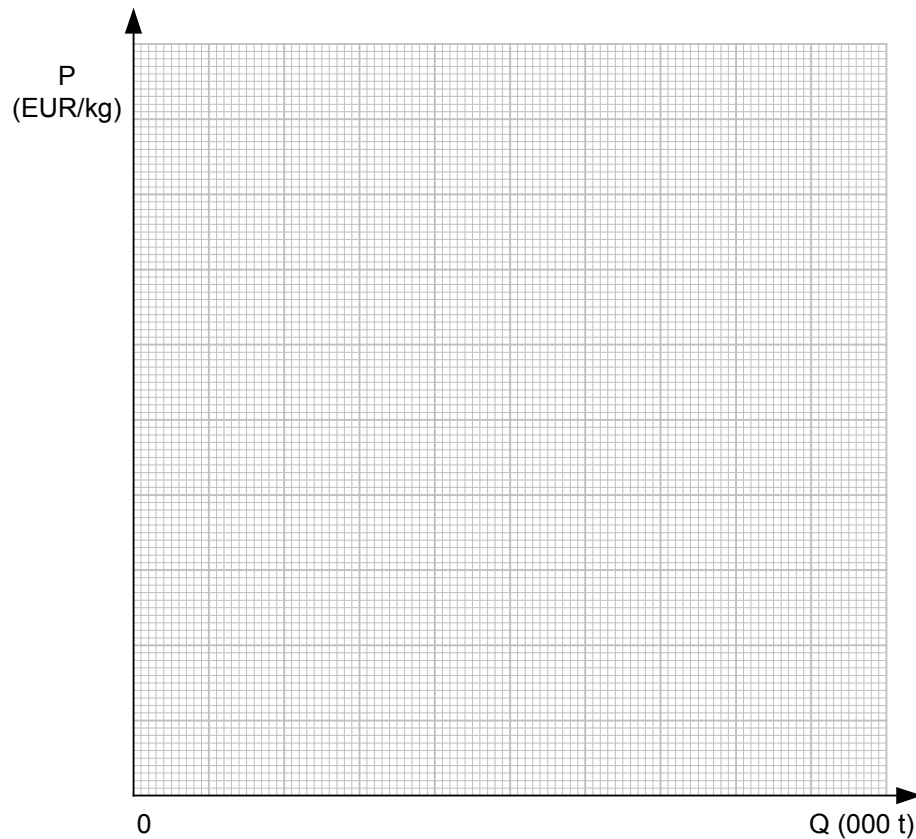
3.2. Kadar želi država iz socialnih razlogov »zaščititi« življenjsko raven prebivalstva, predpiše (*podčrtajte pravilno navedbo*) **minimalno** / **maksimalno** ceno sladkorja, ki jo določi (*podčrtajte pravilno navedbo*) **pod** / **nad** ravnotežno ceno.

(1 točka)

3.3. Preglednica prikazuje dnevno ponudbo in povpraševanje po sladkorju v državi Grandiji.

Cena za kg (v EUR)	Ponudba (v 000 t)	Povpraševanje (v 000 t)
3,50	68	35
3,00	62	40
2,50	55	45
2,00	50	50
1,50	45	55
1,00	38	60

- V diagram vrišite ponudbo in povpraševanje po sladkorju v Grandiji ter določite ravnovesno ceno (P_R) in ravnovesno količino (Q_R).



(2)

- V želji, da bi zagotovila prebivalcem sladkor po dostopni ceni, določi država najvišjo možno ceno $P_M = 1,50$ EUR za kilogram. Vrišite predpisano ceno v diagram ter označite obseg ponudbe in povpraševanja.

(1)

(3 točke)

- 3.4. Zaradi posega države na trg sladkorja se pri dani najvišji mogoči ceni (P_M) za kilogram sladkorja oblikuje (*podčrtajte pravilno navedbo*)

presežna ponudba**presežno povpraševanje**

(1)

- Pojasnite, zakaj se v takem primeru navadno oblikuje nezakoniti trg, črna borza.

(1)

- Navedite vsaj en vir ponudbe sladkorja na črni borzi.

(1)

- Pojasnite vsaj dva načina, s katerima bi država preprečila nastanek črne borze in kljub temu zagotovila čim več prebivalcem sladkor pri dani najvišji ceni (P_M).

(2)
(5 točk)

4. naloga: Dobiček

4.1. Dopolnite ali podčrtajte pravilne trditve v zvezi z dobičkom:

Dobiček je dohodek, ki izhaja iz _____ kapitala. V tržnem gospodarstvu je temeljni motiv podjetnika _____ dobička. Če podjetnik nima lastnega kapitala in si ga sposodi, je njegov dobiček sestavljen iz _____ in _____ . Del dobička se **lahko** / **ne more** izplača/-ti v obliki mezde.

(3 točke)

4.2. Navedite ekonomske funkcije dobička.

(2 točki)

4.3. Podjetnik lahko dosega ekstradobiček na različne načine.

Normalna konkurenčna
ravnovesna cena

Povprečni proizvodni stroški	Normalni dobiček
---------------------------------	---------------------

Cena zaradi
povečanega povpraševanja

Povprečni proizvodni stroški	Normalni dobiček	
---------------------------------	---------------------	--

Prazen pravokotnik prikazuje (dopolnite) _____ ekstradobiček.

(1 točka)

4.4. Podjetje Maca, d. o. o., izdeluje otroške copate. V preteklem letu so izdelali in prodali 18.000 parov usnjenih otroških copat. Cena enega para je bila 7 EUR, stroški njegove izdelave pa so znašali 5 EUR. Za zagon proizvodnje so potrebovali 500.000 EUR kapitala, od česar so 200.000 EUR pridobili z bančnim posojilom in zanj plačali 5 % obresti.

– Podjetje Maca, d. o. o., je ustvarilo _____ EUR dobička.

(1)

– Od ustvarjenega dobička je znašal podjetniški dobiček _____ EUR.

(1)

– Profitna mera v podjetju Maca, d. o. o., je bila _____.

(1)

(3 točke)

4.5. V podjetju Maca, d. o. o., načrtujejo letos nakup sodobnejših strojev, s katerimi se bodo znižali proizvodni stroški. To jim bo omogočilo doseganje (*dopolnite*)

_____ ekstradobička.

(1 točka)

5. naloga: Internacionalizacija kapitala

V sodobnem svetu se države med seboj povezujejo z različnimi oblikami internacionalizacije kapitala.

5.1. Opredelite pojem internacionalizacije kapitala.

(1 točka)

5.2. Pojasnite vsaj dva razloga za izvoz kapitala.

(2 točki)

5.3. Navedite tokove internacionalizacije kapitala, ki so posledica razvoja svetovnega trga in mednarodne delitve dela.

(2 točki)

5.4. Opredelite pojem transnacionalne korporacije in narišite shemo njenega delovanja.

(2 točki)

5.5. Pojasnite, kaj razumemo s pojmom dualna gospodarska struktura.

(1 točka)

5.6. Pojasnite dva pozitivna učinka delovanja transnacionalnih korporacij (TNK) na gospodarstvo manj razvitih držav, v katerih imajo TNK svoje obrate.

(2 točki)

6. naloga: Fiskalna politika in gospodarska rast

Fiskalna politika je ena izmed ekonomskih politik, ki je poleg denarne najpomembnejša.

6.1. Opredelite pojem fiskalna politika.

(1 točka)

6.2. Navedite dva instrumenta fiskalne politike.

(1 točka)

6.3. Opredelite nosilca/-e fiskalne politike.

(1 točka)

6.4. Tekoči prihodki predstavljajo 98 % vseh javnofinančnih prihodkov. Navedite prihodke, ki jih uvrščamo med tekoče prihodke.

(1 točka)

6.5. Pojasnite, kdo so davčni zavezanci.

(1 točka)

6.6. Eden izmed ekonomskih ciljev države je zagotavljanje gospodarske rasti.

- Zapišite obrazec za izračun gospodarske rasti.

(1)

- Pojasnite razliko med nominalnim in realnim BDP.

(1)

- Zaradi recesije v gospodarstvu se država odloči za (*podčrtajte pravilno navedbo*)

ekspanzivno / restriktivno smer ukrepanja. V tem primeru bo država (*dopolnite*)

_____ davke in/ali _____ transferje, proračunski primanjkljaj

pa se bo zato _____.

(3)
(5 točk)

Prazna stran

Prazna stran