



---

Državni izpitni center

---



JESENSKI ROK

# **EKONOMIJA**

---

---

## **NAVODILA ZA OCENJEVANJE**

**Torek, 6. september 2005**

---

**SPLOŠNA MATURA**

---

Moderirana različica

**IZPITNA POLA 1****PRAVILNI ODGOVORI  
IZBIRNIH VPRAŠANJ**

številka vprašanja	pravilni odgovor
1	D
2	E
3	C
4	B
5	D
6	A
7	A
8	C
9	B
10	E
11	D
12	B
13	D
14	C
15	C

številka vprašanja	pravilni odgovor
16	A
17	B
18	D
19	D
20	A
21	E
22	D
23	C
24	B
25	E
26	C
27	E
28	B
29	C
30	C

**IZPITNA POLA 2****A01****PROIZVODNJA IN PROIZVODNI DEJAVNIKI***Navodila za ocenjevanje*

M. Glas, Ekonomija 1, ZRSZŠ, str. 34–45, 101–103, 116–118

- a) Pojasnite pojem proizvodnje.

Proizvodnja je tisti del poslovne dejavnosti podjetja, v kateri naravne prvine in druge vhodne sestavine spreminjamo v dobrine.

*Za smiselno pojasnilo ..... 1 točka*

- b) Tradicionalna (Sayeva) razdelitev proizvodnih dejavnikov izhaja iz tega, kdo je njihov lastnik in kdo si prisvoji dohodek od njihove uporabe. Navedite proizvodne dejavnike po tradicionalni razdelitvi, za vsakega navedite dohodek, ki ga prinaša lastniku, in konkreten primer dejavnika pri proizvodnji stolov.

<i>Proizvodni dejavnik</i>	<i>Dohodek lastnika</i>	<i>Primer pri proizvodnji stolov</i>
Delo	Mezda	Delavci v proizvodnji, mizarji, skladiščniki
Zemlja (narava)	Renta	Zemljišče, na katerem je tovarna
Kapital	Dobiček	Stroji, zgradbe, les, laki

*Za vsa pravilno izpolnjena polja ali največ eno napako 3 točke, za vsak pravilno izpolnjen stolpec ali vrstico 1 točka.*

*Skupaj največ 3 točke*

- c) Nobena proizvodnja ni mogoča brez človekovega dela.

Pojasnite pojem dela.

Delo je zavestna in preišljena uporaba človekovih umskih in fizičnih sposobnosti za proizvodnjo dobrin in storitev.

*Za smiselno pojasnilo ..... 1 točka*

- Učinkovitost dela kot proizvodnega dejavnika merimo s produktivnostjo dela. Navedite vsaj tri dejavnike, ki vplivajo na produktivnost dela, in jih ponazorite s konkretnim primerom pri proizvodnji stolov.

Delavčeva spretnost	<ul style="list-style-type: none"> <li>• sposobnosti mizarjev</li> <li>• njihove delovne izkušnje</li> <li>• hitrost delavcev</li> </ul>
Raven znanosti in stopnja njene tehnične uporabnosti	<ul style="list-style-type: none"> <li>• kvaliteta lakov, premazov ...</li> <li>• uporabnost novih tehnologij pri obdelavi lesa</li> </ul>
Družbena kombinacija proizvodnega procesa	<ul style="list-style-type: none"> <li>• razvitost gospodarstva, v katerem deluje podjetje</li> <li>• kakovost infrastrukture</li> </ul>
Obseg in učinkovitost proizvodnih sredstev	<ul style="list-style-type: none"> <li>• stroji, ki jih imajo delavci na voljo</li> <li>• primernost zgradb</li> </ul>
Naravni pogoji	<ul style="list-style-type: none"> <li>• višina temperature (pozimi ali poleti)</li> <li>• kvaliteta lesa, ki ga uporabljajo</li> </ul>

*Za vsak naveden dejavnik s primerom 1 točka (0,5 točke za dejavnik, 0,5 točke za primer). Zaokrožimo navzgor. Če navede zgolj dejavnike, 2 točki.*

*Skupaj največ 3 točke*

- d) Proizvodne dejavnosti delimo na tri skupine: primarna, sekundarna in terciarna proizvodnja. Za navedene primere proizvodne dejavnosti določite, v katero od skupin sodijo, tako da v ustrezni stolpec v tabeli vpišete križec (X).

<i>Primeri proizvodne dejavnosti</i>	<i>Primarna proizvodnja</i>	<i>Sekundarna proizvodnja</i>	<i>Terciarna proizvodnja</i>
Tovarna koles		X	
Zavarovalnica			X
Tovarna mlečnih izdelkov		X	
Turistična agencija			X
Rudnik živega srebra	X		
Avtomehanična delavnica			X

*Za vse pravilne odgovore ali največ eno napako 2 točki, za dve napaki 1 točka*

*Skupaj največ 2 točki*

**A02****TRG IN POVPRASEVANJE***Navodila za ocenjevanje*

- a) Navedite funkcije trga in eno izmed njih pojasnite.
- Alokativna: prilagajanje proizvodnje potrebam in željam potrošnikov.
  - Selektivna: tekmovanje in selekcija med ponudniki, kjer uspevajo samo najboljši.
  - Distributivna: delitev dohodka med proizvajalci po uspešnosti proizvodnje in prodaje.
  - Kontrolna: zaradi konkurence noben posameznik ne more v večji meri vplivati na tržno dogajanje.

*Za navedbo vsaj treh ekonomskih funkcija 1 točka, za pojasnilo ene funkcije 1 točka  
Skupaj največ 2 točki*

- b) Konkurenco na trgu oblikujejo različni dejavniki. Pojasnite pojem razlikovanja (diferenciacijo ali homogenosti) blaga kot enega od dejavnikov konkurence in opišite možnost razlikovanja avtomobilov ali smučí.

Proizvodi različnih prodajalcev so lahko v očeh kupcev popolnoma enaki (ali: kupci blago ločijo samo po ceni) ali pa se bolj ali manj razlikujejo. .... 1 točka  
Primer razlikovanja avtomobilov: kupci jih razlikujejo po obliki, dodatni opremi, udobnosti in so za vse to pripravljeni plačati tudi več.

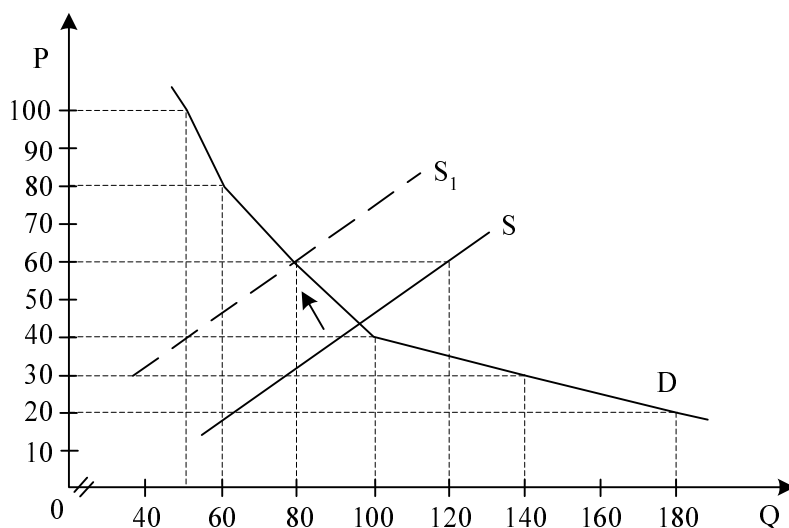
Primer smučí: kupci jih razlikujejo po kakovosti, trajnosti in drugih značilnosti in so za to prav tako pripravljeni plačati več.

*Za prvi ali drugi primer ..... 1 točka  
Skupaj največ 2 točki*

- c) Tabela prikazuje dnevno povpraševanje po slaščicah, ki jih pečejo v slaščičarni »Sladkorček«.

Cena slaščice v SIT	Količina povpraševanjav kos
100	50
80	60
60	80
40	100
30	140
20	180

- V spodnjo sliko vrišite krivuljo povpraševanja in jo označite.



Za pravilno vrisano in označeno krivuljo ..... 1 točka

- V slaščičarni »Sladkorček« so pri ceni 20 SIT za slaščico pripravljene ponuditi 60 kosov slaščic, pri ceni 60 SIT pa 120 kosov. S temi podatki vrišite v sliko, kamor ste vrisali povpraševanje, še premico za ponudbo slaščic.

Za pravilno vrisano in označeno krivuljo ..... 1 točka

- Zaradi slabe letine pšenice se je podražila moka. Vrišite (s črtkano črto), kako se ta sprememba kaže na trgu slaščic.

Za pravilno vrisani premik ..... 1 točka

Ravnotežna cena se bo (podčrtajte pravilno):

povišala / ostala nespremenjena / znižala.

Ravnotežna količina se bo (podčrtajte pravilno):

povečala / ostala nespremenjena / zmanjšala.

Za pravilno podčrtan prvi odgovor ..... 1 točka

Skupaj največ 4 točke

- d) S podatki iz tabele izračunajte cenovno elastičnost povpraševanja, če se cena poveča od 60 SIT na 80 SIT.

$$\eta = \frac{80 - 60}{60 - 80} \times \frac{80 + 60}{60 + 80} = 1 \dots\dots\dots 1 \text{ točka}$$

- e) Izhajamo iz začetnega stanja ponudbe in povpraševanja. Pojasnite, kaj se bo zgodilo z ravnotežno ceno slaščic, če se bo znižala cena čokoladic, ki jih imamo lahko za dober substitut slaščic, kakršne peče slaščičarna »Sladkorček«.

Ravnotežna cena slaščic se bo znižala. .... 1 točka

**A03****DENAR IN OBRESTI***Navodila za ocenjevanje*

Literatura: M. Glas: Ekonomija, DZS, str. 116–119, 126–132

- a) Opredelite denar in naštejte glavne funkcije denarja.

Denar: žlahtne kovine (ali: blago), ki so trajno prevzele vlogo splošnega ekvivalenta in menjalnega posrednika.

*1 točka (za to ali podobno smiselno opredelitev)*

Funkcije denarja:

- menjalni posrednik,
- splošno merilo vrednosti (splošni ekvivalent),
- hranilec vrednosti (zaklad),
- plačilno sredstvo,
- svetovni denar.

*Za najmanj tri pravilne funkcije 1 točka  
Skupaj največ 2 točki*

- b) Pojasnite, zakaj lahko denarnem gospodarstvu nastopijo formalne možnosti kriz, in povejte, na katere funkcije denarja je ta možnost kriz vezana.

Razlog za formalno možnost kriz je v tem, da se v denarni menjavi  $B1 - D - B2$  po prvem procesu prodaje ( $B1 - D$ ) menjava prekine, saj se velik del denarja tezavrira in ne omogoči drugega procesa prodaje ( $D - B2$ ); s tem nastanejo motnje v gospodarstvu, neprodano blago se kopiči in nastopi kriza.

*1 točka za smiseln opis*

Funkcije denarja, ki omogočijo nastanek krize:

- denar kot hranilec vrednosti (zaklad),
- menjalni posrednik.

*1 točka za vsaj eno od teh funkcij  
Skupaj največ 2 točki*

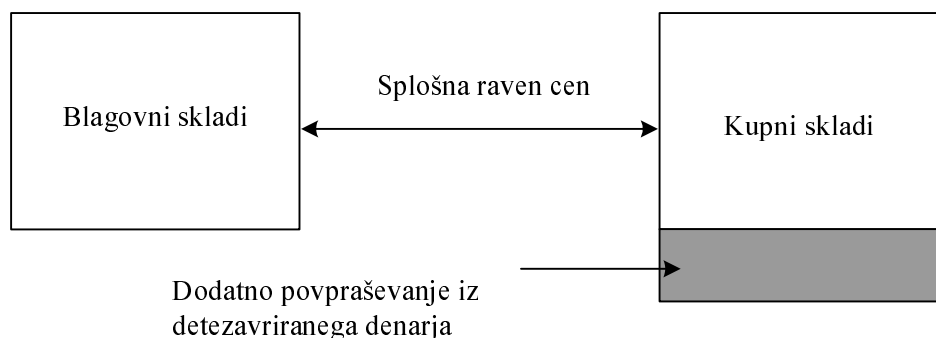
- c) V tržnem gospodarstvu prav obstoj denarja vodi do možnosti nastajanja deflacijskih in inflacijskih situacij v gospodarstvu.

- Z razmerjem med blagovnimi in kupnimi skladi pojasnite, kdaj nastane inflacija.

Inflacija nastane, če na trg pride prevelika količina denarja za razpoložljivo količino blaga – zaradi detezavriranja denarja pri ekonomskih osebkih, zaradi prevelikih posojil.

*1 točka za smiseln opis*

- To situacijo narišite v ustreznem diagramu.



*1 točka za gornji diagram s povečanimi kupnimi skladi*

- Pojasnite, zakaj so lahko nizke stopnje inflacije spodbudne za gospodarsko rast.

Nizke stopnje inflacije pomenijo, da lahko proizvajalci prodajo blago **po nekaj višjih cenah od pričakovanih**, to pa nekoliko povečuje dobičke.

*1 točka za smiseln opis*

- Pojasnite, zakaj zelo visoka inflacija deluje negativno in rušilno na gospodarsko dogajanje.

Visoka inflacija ustvarja **negotovost**, predvsem v proizvodnji, ki zahteva čas, zato usmerja proizvajalce k **špekulacijam** glede na pričakovano povečanje cen in jih **ne spodbuja** k inovacijam in **prizadevanju za povečanje produktivnosti**.

*1 točka za smiseln opis (katerikoli od poudarjenih razlogov)*

*Skupaj največ 4 točke*

- d) Pojasnite, zakaj je podjetje, ki si izposodi kapital, pripravljeno zanj plačati obresti.

Podjetje lahko z **učinkovitim vlaganjem kapitala** v proizvodnjo blaga **ustvari dobiček**, zato je pripravljeno plačati obresti (če so nižje od dobička).

*1 točka za smiseln opis*

- e) Podjetnik Janez Čevljar izdelava vsako leto 800 parov čevljev. Janez Čevljar bi rad potrojil izdelavo čevljev, saj želijo kupci kupiti veliko več njegovih modnih čevljev. Za to povečanje izdelave potrebuje 25 milijonov SIT denarja za naložbe v zgradbe in stroje. Podjetniški sklad mu ponuja posojilo po 8 % obrestni meri, poslovna banka po 9,5 % obrestni meri, znanci pa bi mu denar posodili, če jim plača 2.200.000 SIT obresti. Pojasnite, katera ponudba je najugodnejša, in izračunajte, koliko znašajo te najnižje obresti.

Najugodnejša je ponudba podjetniškega sklada z 8 % obrestno mero; to pomeni, da so najnižje obresti **2 milijona SIT**.

*1 točka za pravilno ugotovitev najugodnejše ponudbe in pravilni znesek obresti*



**A04****MONOPOLIZACIJA GOSPODARSTVA***Navodila za ocenjevanje*

Literatura: M. Glas, Ekonomija, DZS, str. 172–179

- a) Opredelite monopol in navedite vsaj dva primera dejavnosti, pri katerih pogosto nastopa monopol.

Za monopol je značilno, da kot ponudnik proizvoda, ki nima nadomestka, nastopa eno samo podjetje.

*Za smiselno opredelitev 1 točka*

Primeri monopola: elektro, pošta, železnica, stacionarna telefonija, mestni potniški promet, komunala ipd.

*Za dve dejavnosti 1 točka.  
Skupaj 2 točki.*

- b) Pojasnite, zakaj je druga tehnološka revolucija pospešila nastanek monopolov.

Z drugo industrijsko revolucijo se je uveljavila proizvodnja v velikem obsegu (ali: stroškovno varčna proizvodnja), zato je nekaj podjetij ali eno samo podjetje zadovoljilo tržno povpraševanje. .... 1 točka

- c) Pojasnite logiko nastanka monopolnega ekstradobička in ga grafično prikažite.

Položaj edinega ponudnika omogoča monopolistu prodajo po cenah, ki so precej višje od stroškov. .... 1 točka

Normalna konkurenčna ravnotežna cena

Proizvodni stroški	Normalni dobiček
--------------------	------------------

Višja monopolna cena

Proizvodni stroški	Normalni dobiček	Ekstradobiček
--------------------	------------------	---------------

*Za slikovni prikaz 1 točka  
Skupaj največ 2 točki*

- d) Navedite in pojasnite vsaj dva razloga, zakaj javno mnenje in države nasprotujejo monopolom.

Javno mnenje in države nasprotujejo monopolom, saj:

- monopol omejuje proizvodnjo in prodaja manjšo količino po višji ceni;
- monopol zmanjšuje konkurenčni pritisk na podjetja in s tem njihovo učinkovitost;

- monopol lahko zavira tehnični napredek;
- so dobički v konkurenčnih panogah na račun monopolnih ekstradobičkov monopolistov občutno nižji;
- je z monopolom pogosto povezana tudi politična in vojaška moč, to pa omejuje izbiro in ogroža demokracijo v družbi.

*Za vsak razlog 1 točka, skupaj 2 točki*

- e) Navedite vsaj tri ukrepe protimonopolne zakonodaje, s katerimi države preprečujejo težnje po monopolnem ravnanju podjetij.

Ukrepi protimonopolne zakonodaje:

- prepoved združitve podjetij, ki bi ustvarila monopol,
- razdružitve monopolnega podjetja v več podjetij,
- obvezna odprodaja dela podjetja (dezinvestiranje),
- denarna kazen,
- zaporne kazni za krivce,
- plačilo škode oškodovanim podjetjem, ki jih je prizadel monopol.

*Za 3 ukrepe 2 točki, za enega ali dva 1 točka*

- f) Navedite vsaj en ugovor proti združitvi Pivovarne Union in Pivovarne Laško, ki bi pri sedanjih tržnih okoliščinah imeli prek 90 % tržni delež pri pivu na slovenskem trgu.

Ugovori proti združitvi Pivovarne Union in Pivovrne Laško:

**Visok tržni delež** (monopolni položaj) bi omogočil oblikovanje visokih cen, večina pivcev piva bi ostala zvesta domačim znamkam piva, pivo iz uvoza bi domači pivci piva sprejeli šele čez čas.

*1 točka*

**A05****INTERNACIONALIZACIJA KAPITALA***Navodila za ocenjevanje*

Literatura: M. Glas, Ekonomija, DZS Ljubljana, str. 189–193

- a) Navedite vsaj en razlog, zakaj je postal kapital v domačem gospodarstvu relativno odvečn.

Kapital postane relativno odvečn, ker:

- v monopoliziranih panogah karteli omejujejo proizvodnjo in skušajo preprečiti naložbe kapitala;
- se v nemonopolnih panogah kopiči veliko kapitala, konkurenca je neusmiljena, zato nizke profitne mere niso privlačne za nadaljnji plama kapitala;
- v konjunkturnih proizvodnjah je ponavadi navzoča patentna zaščita.

*Za enega od navedenih razlogov.....1 točka*

- b) Navedite vsaj dva tokova, ki sta potekala v okviru nastajanja svetovnega kapitalističnega sistema.

- Mednarodno gibanje blaga in storitev.
- Mednarodno gibanje kapitala.
- Mednarodni prenos tehnologije.
- Mednarodna gibanja delovne sile.

*Za dva navedena tokova 1 točka*

- c) Z internacionalizacijo kapitala so se razvile tudi mednarodne bančne in finančne institucije. Navedite vsaj dve pomembni mednarodni finančni instituciji.

- Mednarodni denarni sklad (IMF).
- Mednarodna banka za obnovo in razvoj (IBRD) ali Svetovna banka.
- Evropska investicijska banka.
- Evropska banka za razvoj.

*Za dve navedeni instituciji 1 točka*

- d) Evropska unija je najbolj znana ekonomska integracija.

- Navedite, kdaj in zakaj je nastala Evropska unija.

Evropska unija je nastala leta 1957, ko so se posamezne evropske države povezale da bi združene laže zdržale konkurenčno tekmo proti ZDA in Japonski in proti združenemu bloku evropskih socialističnih držav.

*Za obe podčrtani navedbi 1 točk; kandidat dobi 1 točko tudi, če navede samo razlog za nastanek EU.*

- Navedite skupno število njenih članic in zapišite tri od najbolj razvite in tri izmed najmanj razvitih članic.

EU ima danes 25 članic. .....1 točka

Med najbolj razvite članice sodijo: Irska, Luksemburg, Danska, Nemčija, Velika Britanija med najmanj razvite: Slovenija, Litva, Latvija, Slovaška.

*Za navedbo treh razvitih ali, za navedbo treh manj razvitih 1 točka  
Skupaj največ 3 točke*

- e) Transnacionalne korporacije so podjetja, ki imajo vsaj po en obrat v tuji državi. V spodnjo tabelo vpišite tri prednosti, ki jih je po vašem mnenju videlo francosko podjetje Renault, ko je ustanovilo obrat Revoz v Novem mestu, in tri pozitivne učinke na slovensko gospodarstvo.

*3 točke*

<i><b>Prednosti za Renault</b></i>	<i><b>Pozitivni učinki na slovensko gospodarstvo</b></i>
<ul style="list-style-type: none"> <li>• širitev trga</li> <li>• cenejši proizvodni dejavniki</li> <li>• izkoriščanje davčne olajšave</li> </ul>	<ul style="list-style-type: none"> <li>• nova delovna mesta</li> <li>• lažji izvoz prek prodajne mreže Renault</li> <li>• razvoj proizvodnje zahtevnejših proizvodov</li> <li>• Renault skrbi za prodajo na drugih trgih</li> </ul>

*Za vsako prednost 0,5 točke, za vsak pozitivni učinek 0,5 točke; zaokrožimo navzgor  
Skupaj največ 3 točke*

- f) Nemško podjetje je ustanovilo večji proizvodni obrat s sodobno tehnologijo v Indoneziji. Pojasnite, zakaj lahko govorimo, da je v Indoneziji nastala dualna gospodarska struktura.

Dualna gospodarska struktura nastopi, ker s podružnico v Indonezijo nastane velik razkorak v tehnologiji, trženju in poslovanju teh podružnic (ali: podružnica kot sodobni sektor kot »tujek« zelo malo vpliva na širši družbeni razvoj).

*Za smiselno pojasnilo 1 točka*

**A06****PREBIVALSTVO, ZAPOSLENOST IN ČLOVEŠKI KAPITAL***Navodila za ocenjevanje*

Literatura: N. Hrovatin, Ekonomija 4: Razvojne poti slovenskega gospodarstva, ZRSŠ, 2004, str. 20–33

- a) Navedite dejavnike, ki vplivajo na spreminjanje števila prebivalstva.

Na spreminjanje števila prebivalstva vplivajo:

- rodnost,
- smrtnost,
- migracije (emigracije in imigracije).

*Za vse tri navedene dejavnike 1 točka*

- b) Podatki o številu prebivalcev v Sloveniji na začetku leta 2002 kažejo, da je bilo 1.995.718 prebivalcev. Izračunajte število prebivalcev ob koncu leta, če se je v tem letu rodilo 17.501 otrok, 18.701 prebivalcev pa je umrlo. Upoštevajte tudi, da se je v tem letu 13.844 prebivalcev odselilo iz Slovenije, 15.709 pa se jih je priselilo.

Izračun:  $1.995.718 + (17.501 - 18.701) + (15.709 - 13.844)$

Rezultat: **1.996.383**

*Za pravilni izračun in pravilni rezultat 1 točka*

- c) Prebivalstvo je osnovni dejavnik ustvarjanja BDP.

- Navedite in pojasnite, kako delimo celotno prebivalstvo po naravi aktivnosti.

Celotno prebivalstvo delimo na:

- **aktivno prebivalstvo:** to so vse osebe, starejše od 15 let, ki opravljajo poklic in za svoje delo prejema dohodke v denarju ali naravi, in osebe, ki ne opravljajo poklica, ker so zaposlene, na služenju vojaškega roka, v priporu in zaporu (ali: zaposleni, ki prejema plačilo, in nezaposleni);
- **osebe z lastnimi dohodki:** to so neaktivne osebe, ki so ekonomsko samostojne kakor na primer upokojenci, invalidi, študenti, prejemniki socialne podpore in rente;
- **vzdrževane osebe:** to so osebe, ki nimajo lastnih sredstev za preživljanje in jih zato vzdržujejo starši, sorodniki ali drugi.

*Na vsako navedeno in smiselno pojasnjeno kategorijo prebivalstva dobi kandidat 1 točko*

*Če kategorije samo našteje, dobi za vse tri 1 točko*

*Skupaj 3 točke*

- Pojasnite, katere prebivalce imamo po slovenski statistični metodologiji za nezaposlene.

Za nezaposlene imamo tiste prebivalce, ki nimajo zaposlitve, vendar aktivno iščejo zaposlitev.

*Za pravilno opredelitev 1 točka*

- Statistični urad RS je objavil, da je bilo decembra 2003 v Sloveniji med 870.720 aktivnimi prebivalci 774.727 delovno aktivnih in 95.993 registriranih nezaposlenih oseb. Uporabite podatke in izračunajte stopnjo nezaposlenosti za mesec december 2003.

$$\text{Obrazec: } \frac{\text{NEZAPOSLENI}}{\text{AKTIVNO PREBIVALSTVO}} 100 \text{ ali: } \frac{\text{NEZAPOSLENI}}{\text{ZAPOSLENI} + \text{NEZAPOSLENI}} 100$$

*Za pravilni obrazec 1 točka*

$$\text{Izračun: } \frac{95993}{870720} 100$$

Rezultat: **11,02 %**

*Za pravilni izračun in pravilni rezultat 1 točka  
Skupaj 2 točki*

- d) Pojasnite, kaj označujemo s pojmom človeški kapital.

S pojmom človeški kapital razumemo kvalitativne značilnosti aktivnega prebivalstva.

..... 1 točka

- e) Navedite vsaj dva načina, s katerima bi lahko Vlada RS vplivala na povečanje kakovosti človeškega kapitala

Kakovost človeškega kapitala bi Vlada RS povečala z/s:

- naložbami v izobraževanje,
- naložbami v usposabljanje,
- naložbami v zdravstvo,
- vzpodbujanjem inovativnosti,
- vzpodbujanjem podjetniških sposobnosti,
- znižanjem starostne meje za upokožitev.

*Za vsaj dva navedena načina 1 točka*

**B-del: ESEJISTIČNA VPRAŠANJA**

*Navodilo za ocenjevanje: Kandidat mora izbrati po eno vprašanje iz vsakega sklopa. Odgovarjati mora v vsebinsko zaokroženem sestavku, v katerem predstavi osnovne poglede na izbrani ekonomski problem iz literature in prikaže svoja stališča in ocene. Če kandidat ne odgovarja v zaokroženem sestavku, ali pa so njegovi odgovori sicer pravilni, vendar pretirano skopi in torej nimajo značaja esejske razprave, lahko izgubi pri posameznem vprašanju do 2 točki.*

**PRVI SKLOP VPRAŠANJ****B01****TRG IN TRŽNO RAVNOTEŽJE**

Zelo različni trgi imajo temeljno osnovno nalogo: na trgih poteka prodaja oziroma nakup in kupci s svojim denarjem pridobijo tiste proizvode in storitve, ki jih potrebujejo in za katere so pripravljeni plačati ustrezno ceno. Navedite in pojasnite vsaj tri ekonomske funkcije trga (3 točke). Na trgu se srečata dve skupini osebkov, ponudniki in povpraševalci, ki se po logiki maksimiranja svojih koristi obnašata prav nasprotno, to pa vodi v eno samo točko: tržno ravnotežje. Navedite vsaj tri dejavnike, ki vplivajo na ponudnike in tri dejavnike, ki vplivajo na povpraševalce (2 točki). Opredelite osnovni motiv in omejitve pri odločanju ponudnikov in pri odločanju povpraševalcev (4 točke). Pojasnite in s sliko prikažite nastanek tržnega ravnotežja (6 točk).

15 točk

**B02****RAZDELITEV IN DOHODKI**

Ekonomski osebki sodelujejo v ekonomski aktivnosti zaradi dohodkov, s katerimi potem zadovoljujejo svoje potrebe.

Pojasnite, zakaj so mezde kot delovni dohodki pomembne za gospodarstvo (2 točki) in kaj razumemo z nominalno in kaj z realno mezdo (2 točki). Pojasnite, kaj je značilno za krivuljo ponudbe dela v sodobnem institucionalnem okolju gospodarstev, in to krivuljo prikažite v tržnem diagramu (3 točke).

Pojasnite, iz česa je sestavljen dobiček podjetja in v čem so njegove ekonomske funkcije (3 točke). Pojasnite, zakaj je ekstradobiček bistven za spodbudo za razvoj tehnologije in za tržno prilagajanje podjetja in katere oblike ekstradobička uresničujejo te spodbude (3 točke).

Pojasnite, kateri so dohodki lastnikov obdelovalnih zemljišč in od česa je odvisna višina teh dohodkov (2 točki).

15 točk

**B03****PROIZVODNJA IN ZAKON PADAJOČIH MEJNIH DONOSOV**

Danes v naravi le izjemoma najdemo dobrine, s katerimi zadovoljujemo potrebe. Praktično vse dobrine prihajajo iz proizvodnje. Pojasnite pojem proizvodnje in navedite (ali prikažite s sliko) logično zaporedje faz gospodarskega procesa (2 točki). Pojasnite, zakaj je proizvodnja na eni strani naravni oziroma tehnični proces in po drugi strani družbeni proces (2 točki). Za proizvodnjo so potrebne različne prvine, ki jim pravimo proizvodni dejavniki. Podjetnik Franc Kmetec je zaposlil delavca in vzel v najem zemljo, na kateri namerava pridelovati koruzo. V njegovem primeru s konkretnimi primeri pojasnite proizvodne dejavnike po Marxovi ali tradicionalni razčlenitvi (3 točke). Denimo, da bo v prihodnje, ob nespremenjeni količini zemlje Franc Kmetec zaposloval še več delavcev (vendar največ do 8). Pojasnite delovanje zakona padajočih mejnih donosov in s sliko prikažite gibanje celotnega, mejnega in povprečnega produkta (8 točk).

*15 točk*



**B01****TRG IN TRŽNO RAVNOTEŽJE***Navodila za ocenjevanje*

Literatura: M. Glas, Ekonimija 2, ZRSŠ 2002, str. 12, 35–37, 65–66, 78–82

Splošna ocenjevalna shema

Ekonomske funkcije trga .....	3 točke
Dejavniki ponudbe in povpraševanja .....	2 točki
Osnovni motivi in omejitve pri odločanju .....	4 točke
Tržno ravnotežje .....	6 točk

Odgovor:

Ekonomske funkcije trga so:

- alokativna: trg zaznava potrebe potrošnikov oziroma proizvodnja se prilagaja potrebam in željam potrošnikov;
- selektivna ali motivacijska: podjetniki tekmujejo za čim večji dobiček, zato med njimi nastaja selekcija, uspevajo le najboljši;
- distributivna: prek cen proizvodov in storitev se oblikuje razdelitev dohodkov med lastnike proizvodnih dejavnikov (ali: dohodek se med proizvajalce deli po uspešnosti proizvodnje in prodaje);
- kontrolna: zaradi konkurence noben posameznik ne more v večji meri vplivati na tržno dogajanje.

*Za navedbo in pojasnilo posamezne funkcije 1 točka; če kandidat funkcije samo našteje, dobi za vsaj tri naštete 1 točko.*

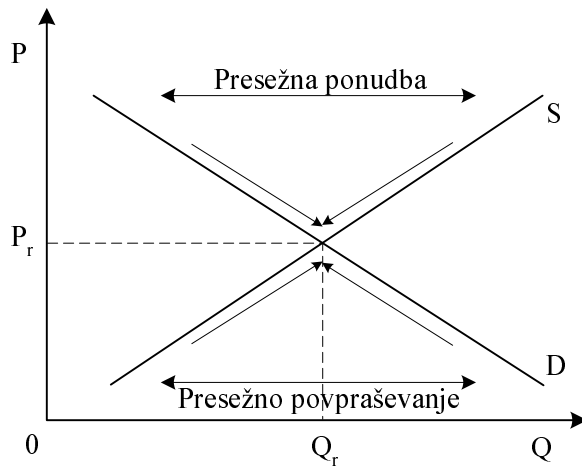
*Skupaj največ 3 točke*

<b><i>Dejavniki povpraševanja</i></b>	<b><i>Dejavniki ponudbe</i></b>
<ul style="list-style-type: none"> <li>• cene dobrin</li> <li>• okusi, navade in običaji</li> <li>• intenzivnost potreb</li> <li>• denarni dohodek</li> <li>• cene povezanih dobrin</li> <li>• število prebivalstva</li> <li>• raven razvitosti</li> </ul>	<ul style="list-style-type: none"> <li>• cene dobrin</li> <li>• proizvodni stroški</li> <li>• tehnologija</li> <li>• cene drugih proizvodov</li> <li>• pričakovanja o prihodnosti</li> <li>• število ponudnikov</li> <li>• vremenske razmere</li> </ul>

*Za vsaj tri dejavnike ponudbe 1 točka, za vsaj tri dejavnike povpraševanja 1 točka  
Skupaj največ 2 točki*

Osnovni motiv povpraševalcev je, da v čim večji meri zadovoljijo svoje potrebe ..... 1 točka  
 Osnovni motiv ponudnikov je, da dosežejo čim večji dobiček ..... 1 točka  
 Omejitve, s katerimi se srečujejo potrošniki, so: dani denarni dohodek in cene ..... 1 točka  
 Omejitve ponudnikov so: dane proizvodne zmogljivosti, tehnologija in stroški ..... 1 točka  
*Skupaj največ 4 točke*

Tržno ravnotežje:



*Za pravilno sliko z vsemi oznakami 2 točki*

Če je cena previsoka (nad  $P_r$ ), ostaja na trgu neprodana količina, ki jo imenujemo presežna ponudba. Nekateri ponudniki, ki ne uspejo prodati blaga, so pripravljeni znižati ceno in tako se začne konkurenca med ponudniki. Pri nekaj nižji ceni so kupci pripravljeni kupiti več blaga, nekateri ponudniki pa se umaknejo s trga. Ta proces se nadaljuje do točke, ko je cena enaka  $P_r$  in tedaj ni več presežne ponudbe.

*Za smiselno pojasnilo do 2 točki*

Če je cena nizka (pod  $P_r$ ), se na trgu oblikuje presežno povpraševanje, ki sproži konkurenco med kupci. Mnogi kupci pri tej ceni ostanejo brez blaga in so zato pripravljeni plačati več. Pri višji ceni obseg ponudbe raste, del kupcev, ki nimajo dovolj denarja, pa odpade. Ta proces se nadaljuje do točke, ko je cena enaka  $P_r$  in tedaj ni več presežnega povpraševanja.

*Za smiselno pojasnilo do 2 točki  
Skupaj njaveč 6 točk*

**B02****RAZDELITEV IN DOHODKI***Navodila za ocenjevanje*

Literatura: M. Glas, Ekonomija, DZS, str. 104–115

Splošna ocenjevalna shema

Mezde .....	7 točk
Dobiček in ekstradobički .....	6 točk
Renta .....	2 točki

Odgovor:

Mezde

Pomen mezd:

- kot proizvodni strošek so bistvene za odločanje podjetij o kombinaciji proizvodnih dejavnikov,
- kot dohodek delavcev so dejavnik kupne moči, ki vpliva na povpraševanje delavcev in s tem na gospodarsko dejavnost.

*Po 1 točka za vsak pomen, skupaj največ 2 točki*

Nominalna (denarna) mezda je v denarju izraženi zaslužek delavcev.

Realna (stvarna) mezda izkazuje količino dobrin in storitev, ki jih lahko delavci kupijo s svojo denarno mezdo.

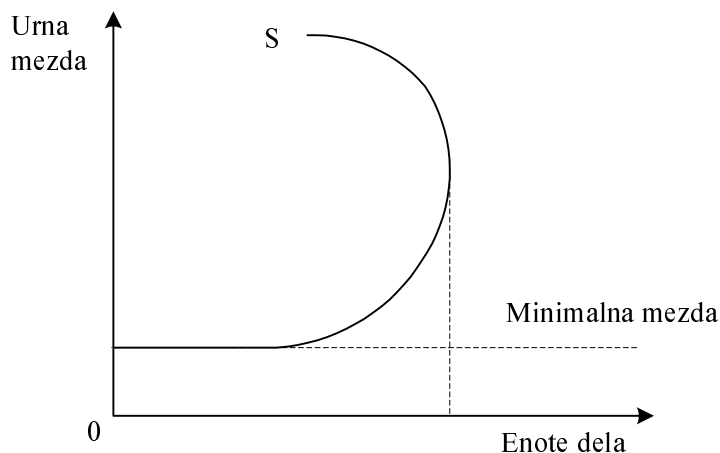
*Po 1 točka za vsak pojem mezde, skupaj največ 2 točki*

Za krivuljo ponudbe v sodobnem gospodarstvu je značilno:

- prvi, vodoravni del, to je minimalna mezda, del pod katerega mezda zakonsko ne sme pasti in je element socialne politike;
- drugi, rastoči del, ki izkazuje pripravljenost delavcev, da pri večji mezdi ponudijo večji obseg dela;
- tretji, »nazaj ukrivljeni del«, posebnost ponudbe dela, da delavci začnejo bolj ceniti prosti čas kakor nadaljnje višanje mezde.

*Po 1 točka za vsak segment krivulje ponudbe, skupaj največ 2 točki*

*Ilustracija s krivuljo*



*Za pravilno obliko krivulje ponudbe 1 točka  
Skupaj največ 7 točk*

### Dobiček in ekstradobički

Dobiček je sestavljen iz **obresti** kot dohodka od lastnine in iz **podjetniškega dobička**, ki je nagrada za podjetniško aktivnost kapitalista podjetnika.

*1 točka za obe sestavini*

Ekonomske funkcije dobička so:

- pospeševanje zbiranja prihrankov in naložb podjetij,
- merilo investiranja pri izbiri med investicijskimi možnostmi,
- merilo uspešnosti poslovanja (rentabilnosti) kot selekcija med proizvodi, obrati in trgi.

*1 točka za vsako funkcijo, skupaj največ 2 točki*

Ekstradobiček je bistveni mehanizem spodbude, ker ustvarja neposredno povezavo med prizadevanji proizvajalcev in večjim dohodkom.

*Za smiselno pojasnilo 1 točka*

Tako:

- **tehnoški ekstradobiček** kot izraz znižanja stroškov pod običajne povprečne stroške spodbuja zaposlene k inovacijam in znižanju stroškov;
- **konjunktorni ekstradobiček** spodbuja vsa podjetja, da se skušajo prilagoditi trgu in strukturi potreb potencialnih kupcev, saj z višjo ceno omogoči povečani dobiček.

*Po 1 točka za naziv ekstradobička, po 1 točka za opis spodbud ekstradobička,  
skupaj za ekstradobičke največ 3 točke  
Skupaj za dobiček in ekstradobiček največ 6 točk*

### Rente

Lastniki obdelovalnih zemljišč dobijo **rento** ..... 1 točka

Višina rente je deloma (absolutna renta) odsev potreb po prehrabnih izdelkih, deloma (diferencialna renta) pa je odvisna od kakovosti zemljišča in njegove oddaljenosti od trga

*1 točka za pojasnilo višine absolutne ali diferencialne rente  
Skupaj največ 2 točki*

**B03****PROIZVODNJA IN ZAKON PADAJOČIH MEJNIH DONOSOV****Navodila za ocenjevanje**

Literatura: M. Glas, Temelji ekonomije, str. 32; M. Glas, Ekonomija, DZS, str. 61–62

Splošna ocenjevalna shema

Proizvodnja in faze gospodarskega procesa .....	2 točki
Proizvodnja kot tehnični in družbeni proces .....	2 točki
Proizvodni dejavniki .....	3 točke
Zakon padajočih mejnih donosov .....	8 točk

Odgovor:

Proizvodnja je postopek, pri katerem naravne prvine spreminjamo v dobrine za zadovoljevanje potreb (ali: je postopek, v katerem iz surovin, materialov in polizdelkov z uporabo strojev, orodij in dela ustvarjamo dobrine)

*Za katerokoli smiselno pojasnilo ..... 1 točka*

Logično zaporedje faz gospodarskega procesa:

Proizvodnja, razdelitev, menjava in potrošnja..... 1 točka  
*Skupaj največ 2 točki*

Proizvodnja kot tehnični proces: je proces materialnega preoblikovanja naravnih in drugih proizvedenih predmetov v dobrine za zadovoljevanje potreb. .... 1 točka

Proizvodnja kot družbeni proces: je združevanje človeškega dela in oblikovanje družbenih produkcijskih odnosov. .... 1 točka  
*Skupaj največ 2 točki*

Proizvodni dejavniki Francu Kmetcu:

Po Marxu:

- delo – delovna sila: delavci, ki jih Franc Kmetec zaposli
- proizvodjalna sredstva:
  - delovna sredstva: zemlja, stroji, ki jih potrebuje za obdelovanje zemlje, na primer traktor,
  - predmeti dela: koruza za sejanje, gnojila ipd.

*Za vsak naveden in s primerom pojasnjen proizvodni dejavnik 1 točka*

Kandidat lahko navede tudi tradicionalno razčlenitev:

- delo – delovna sila: delavci, ki jih Franc Kmetec zaposli,
- narava: zemlja, ki jo obdeluje,
- kapital: stroji, ki jih potrebuje za obdelovanje zemlje, na primer traktor, koruza za sejanje, gnojila.

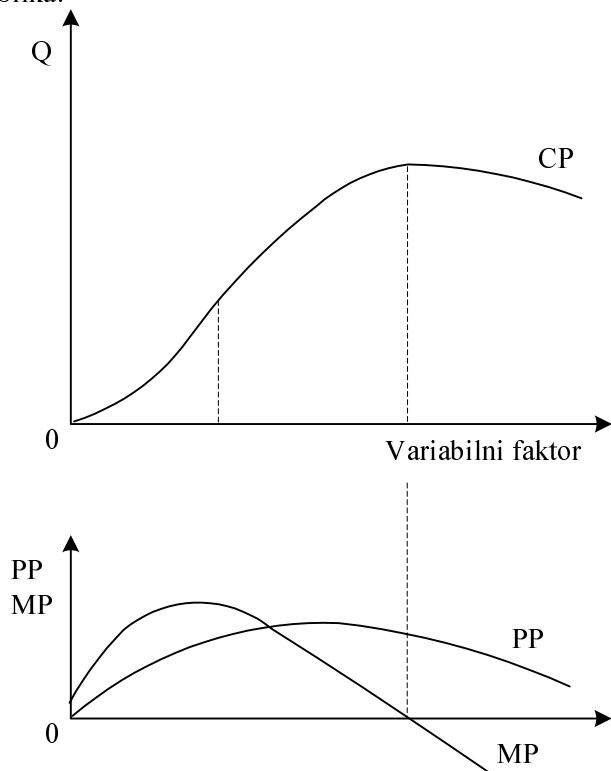
*Za vsak naveden in s primerom pojasnjen proizvodni dejavnik 1 točka  
Skupaj največ 3 točke*

Zakon padajočih mejnih donosov:

Če Franc Kmetec zaposluje delavce, ki so v tem primeru variabilni faktor, ob omejeni količini zemlje, ki je fiksni faktor, se bo celotna proizvodnja na začetku hitro povečevala. Pozneje se bo celotna proizvodnja večala vedno počasneje, dokler ne bo dosegla vrhunca in se potem ne bo več povečevala, temveč se bo (če bi dodali še 9 delavca) začela zmanjševati. Fiksni faktor (zemlja) bo prezasičen z variabilnim faktorjem (delavci). Mejni produkt bo sprva naraščal, potem bo vedno manjši, celotna proizvodnja pa bo največja takrat, ko bo mejni produkt, ki pomeni povečanje proizvodnje zaradi dodatno zaposlenega delavca, enak 0.

*Za vsako podčrtano značilnost 1 točka, skupaj največ 5 točk*

Slika:



*Za pravilno krivuljo celotne proizvodnje ..... 1 točka*

*Za pravilno krivuljo mejnega produkta ..... 1 točka*

*Za pravilno krivuljo povprečnega produkta ..... 1 točka*

*Skupaj največ 8 točk*

**DRUGI SKLOP VPRAŠANJ****B04****EKONOMSKA POLITIKA**

Ekonomsko politika je organizirana akcija nosilcev ekonomske politike, ki poskušajo z uporabo sredstev ali instrumentov doseči najpomembnejše ekonomske cilje. Različne ekonomske politike (fiskalna, denarna, zunanjetrgovinska politika itd.) se razlikujejo predvsem po sredstvih, ki jih nosilci uporabljajo.

Navedite najpomembnejše ekonomske cilje vsakega gospodarstva in dve najpomembnejši instituciji, ki sta v Sloveniji nosilki ekonomske politike (3 točke).

Fiskalna politika je sistem ukrepov, s katerimi država vpliva na javnofinančne prihodke in odhodke. Navedite tri osnovne funkcije fiskalne politike in dve od njih podrobno pojasnite. Pri razlagi uporabite konkretne slovenske primere (5 točk).

Naloga denarne politike je, skrbeti za ustrezno količino denarja v obtoku. Pojasnite, katera je ustrezna količina denarja v obtoku in kaj se zgodi, če je denarja v obtoku preveč ali premalo. (3 točke). Pojasnite pojem restriktivne denarne politike in kako lahko centralna banka z operacijami na odprtem trgu takšno denarno politiko vodi (2 točki). Navedite, kakšna je bila denarna politika Banke Slovenije (BS) po uvedbi slovenskega tolarja in kaj je bil njen temeljni cilj (2 točki).

15 točk

**B05****MEDNARODNI EKONOMSKI ODNOSI V SODOBNEM SVETU**

Vsaka država je prisiljena uvoziti vsaj del proizvodov in storitev, ki jih potrebujejo njeni prebivalci. Po drugi strani večina držav ustvarja presežke, ki jih poskuša izvoziti. Poleg blaga in storitev se prek meja pretakajo tudi kapital, delovna sila, znanje in tehnologija. Gospodarstva so med seboj vse bolj povezana in soodvisna, to pa je bistvo procesa globalizacije.

S teorijo primerjalnih prednosti utemeljite smiselnost mednarodne menjave blaga in storitev (2 točki). Pojasnite, zakaj je pretirana uvozna (izvozna) navezanost na eno državo nezaželena, in komentirajte geografsko strukturo slovenske blagovne menjave s tujino (4 točke).

Pojasnite, kdaj pri uvozu kapitala govorimo o neposrednih naložbah in kdaj o naložbah v vrednostne papirje (2 točki). Navedite vsaj dve prednosti in dve slabosti, ki jih ima uvoz tujega kapitala za Slovenijo. Navedite vsaj eno slovensko podjetje, ki ima velik delež tujega kapitala. (3 točke).

Slovenska vpetost v svetovno gospodarstvo se je še povečala z njenim vstopom v Evropsko unijo. Navedite vsaj dve najpomembnejše prednosti in dve slabe strani vstopa Slovenije v EU (4 točke).

15 točk

**B06****LASTNINJENJE IN NOVA LASTNINSKA IN UPRAVLJALSKA SESTAVA**

Slovenija se je po osamosvojitvi soočila s številnimi družbenoekonomskimi problemi. BDP se je v obdobju 1986–1992 zmanjšal za 24 %, industrijska proizvodnja za 36 %. V letih 1987–1994 je 221.000 delavcev izgubilo zaposlitev, realne plače pa so se v obdobju 1980–1992 zmanjšale za 31 %.

Navedite področja, ki jih je po letu 1991 zajela celovita reforma gospodarskega sistema (2 točki). V prejšnjem, socialističnem sistemu so bila podjetja v družbeni lasti. Pravno podlago za lastninjenje je dal Zakon o lastninskem preoblikovanju podjetij, sprejet ob koncu leta 1992. Pojasnite, kaj so certifikati in kako smo jih državljani Slovenije lahko uporabili (3 točke). Pojasnite splošno sprejeti model lastninjenja, ki ga je uporabilo največ podjetij (5 točk).

Slovenski model lastninjenja je takoj po koncu procesa povzročil precej razpršeno strukturo lastništva, po letu 1999 pa se je začel intenziven proces koncentracije lastništva. Pojasnite, kakšna je bila koncentracija lastništva v letu 2001 (1 točka).

V vseh gospodarstvih je navzoče intenzivno kapitalsko povezovanje podjetij. Pojasnite, kaj razumemo s pojmom združitve in prevzemi (2 točki).

Družba Hit iz Nove Gorice, ki se ukvarja s hotelirstvom, igralništvom in turistično dejavnostjo, je oktobra 2004 v skladu z zakonom o prevzemih v dnevniku Delo objavila ponudbo za odkup delnic družbe Kompas hoteli iz Kranjske Gore. Navedite vsaj dva razloga, zakaj bi se družba Hit odločila za prevzem družbe Kompas hoteli (2 točki).

*15 točk*



**B04****EKONOMSKA POLITIKA***Navodila za ocenjevanje*

Literatura: N. Hrovatin, Ekonomija 4, ZRSZŠ, str. 48–70.

Splošna ocenjevalna shema

Ekonomski cilji in nosilci politike .....	3 točke
Funkcije fiskalne politike .....	5 točk
Količina denarja v obtoku .....	3 točke
Restriktivna denarna politika .....	2 točki
Denarna politika BS .....	2 točki

Odgovor:

Ekonomski cilji in nosilci politike

Ekonomski cilji vsakega gospodarstva so:

- gospodarski razvoj,
- stabilna raven cen,
- polna zaposlenost,
- uravnoteženi ekonomski odnosi s tujino.

*Za vsaj tri navedene cilje 2 točki, za dva 1 točka*

Institucije, ki so v Sloveniji nosilke ekonomske politike:

- parlament,
- vlada,
- Banka Slovenije.

*Za dve navedeni instituciji 1 točka  
Skupaj največ 3 točke*

Funkcije fiskalne politike so: alokacijska, prerazdelitvena (redistributivna), stabilizacijska in razvojna.

*Za vsaj dve navedeni funkciji 1 točka*

Alokacijska funkcija fiskalne politike je v tem, da država financira javne dobrine in druge storitve, ki jih ni mogoče zagotoviti tržno.

*Za smiselno pojasnilo 1 točka*

Primer: Država financira šolstvo. Če bi bilo izobraževanje prepuščeno le trgu, šole ne bi bile dostopne vsem državljanom.

*Za katerikoli smiselni primer 1 točka*

Prerazdelitvena (redistributivna) funkcija fiskalne politike izhaja iz skrbi za enakomernejšo porazdelitev dohodka in bogastva. Če bi država razdelitev v celoti prepustila trgu, bi mnogi nesposobni za delo in bolni ostali brez dohodkov. Zato ima fiskalna politika korekturno nalogo, ki jo opravlja s progresivno obdavčitvijo in transferji.

*Za smiselno pojasnilo 1 točka*

Primer: Dohodninska lestvica v Sloveniji je izrazito progresivna.

*Za katerikoli smiselni primer 1 točka*

Stabilizacijska in razvojna funkcija fiskalne politike se kaže z ukrepi, ki jih sprejema država za umiritev inflacije in pospeševanje gospodarskega razvoja.

*Za smiselno pojasnilo 1 točka*

Primer: Država omejuje rast plač v javnem sektorju in tako vpliva na znižanje stopnje inflacije.

*Za katerikoli smiselni primer 1 točka*

*Skupaj največ 5 točk*

### Količina denarja v obtoku

Denarja v obtoku mora biti dovolj za realizacijo vsakokratnega bruto domačega proizvoda.

Ali:

Blagovni skladi (ponujena razpoložljiva količina blaga in storitev) morajo biti pri dani ravni cen izenačeni s kupnimi skladi (znesek dohodkov v rokah kupcev).

*Za smiselno pojasnilo 1 točka*

Če je denarja v obtoku preveč, se sproži inflacija. .... 1 točka

Če je denarja v obtoku premalo, se sproži deflacija. .... 1 točka

*Skupaj največ 3 točke*

### Restriktivna denarna politika

O restriktivni denarni politiki govorimo, kadar centralna banka zmanjšuje ponudbo denarja.

..... 1 točka

Če centralna banka na tako imenovanem odprtem trgu prodaja državne vrednostne papirje, zmanjšuje količino denarja v obtoku in s tem vodi restriktivno denarno politiko. .... 1 točka

*Skupaj največ 2 točki*

### Denarna politika BS

BS je po osamosvojitvi vodila omejevalno denarno politiko. .... 1 točka

Njen temeljni cilj je bilo znižanje inflacije. .... 1 točka

*Skupaj največ 2 točki*

**B05****MEDNARODNI EKONOMSKI ODNOSI V SODOBNEM SVETU***Navodila za ocenjevanje*

Literatura: N. Hrovatin, *Ekonomika 4*, ZRSZŠ, str. 48–70, str. 103–107.

Splošna ocenjevalna shema

Teorija primerjalnih prednosti .....	2 točki
Slovenska trgovinska bilanca .....	4 točke
Uvoz kapitala .....	2 točki
Uvoz kapitala in Slovenija .....	3 točke
Slovenija in EU .....	4 točke

Odgovor:

Teorija primerjalnih prednosti

Teorija primerjalnih prednosti pravi, da so koristi za vse države največje, če se vsaka država specializira za proizvodnjo tiste vrste blaga, pri kateri je razmeroma učinkovitejša. Nato pa proizvedeno blago zamenja za blago, ki ga proizvajajo druge države, in s tem pridobi vse potrebne dobrine za svoje državljane.

*Za smiselno pojasnilo do 2 točki*

Slovenska trgovinska bilanca

Pretirana navezanost pri uvozu (izvozu) samo na eno državo (ali skupino držav) je lahko usodna. Recesija, ki zajame državo, v katero večinoma izvažamo, ima neposreden vpliv na izvoz države in s tem na gospodarsko aktivnost.

*Za smiselno pojasnilo 1 točka*

Geografska struktura slovenske zunanje trgovine:

- naše najpomembnejše zunanjetrgovinske partnerice so države EU,
- več kakor 60 % slovenskih zunanjetrgovinskih tokov poteka z EU,
- več kakor 20 % slovenskih zunanjetrgovinskih tokov poteka z Nemčijo,
- odvisnost od EU je po mnenju ekonomistov prevelika,
- slovenske zunanjetrgovinske tokove bi bilo treba bolj razpršiti,
- šibki gospodarski tokovi s hitro rastočimi trgi: Azija (Kitajska), Vzhodna Evropa.

*Za vsako navedbo 1 točka; kandidat lahko navede še druge podatke o geografski strukturi slovenske zunanje trgovine; skupaj največ 3 točke*

*Skupaj največ 4 točke*

Uvoz kapitala

O neposrednih naložbah govorimo takrat, ko je delež nakupa tujcev več kakor 10 % vrednosti podjetja. .... 1 točka

O naložbah v vrednostne papirje govorimo takrat, ko je delež nakupa tujcev manj kakor 10 % vrednosti podjetja. .... 1 točka

*Skupaj največ 2 točki*

### Uvoz kapitala in Slovenija

Prednosti za Slovenijo:

- uvajanje novih, sodobnih tehnologij,
- uvajanje novih proizvodov in storitev,
- uvajanje nove, sodobne organizacije,
- povečanje zaposlenosti,
- povečanje BDP,
- dostop na nove trge.

*Za dve navedeni prednosti 1 točka*

Slabosti za Slovenijo:

- zaposlovanje tujih menedžerskih ekip,
- zaostrovanje socialnih konfliktov,
- ukinjanje slovenskih razvojnih oddelkov,
- hiter »odhod« tujega kapitala v času recesije,
- tuji lahko kupijo slovensko podjetje, da bi ga zaprli in tako zmanjšali konkurenco svojemu podjetju.

*Za dve navedeni slabosti 1 točka*

Za navedbo kateregakoli podjetja z velikim deležem tujega kapitala: Revoz, Lek, NLB, Pivovarna Union, Danfoss, Zlatorog Henkel ..... 1 točka  
*Skupaj največ 3 točke*

### Slovenija in EU

Prednosti za Slovenijo

- prosti pretok blaga, kapitala in delovne sile bo povečal konkurenčnost Slovenije na evropskem trgu,
- prosti pretok blaga, kapitala in delovne sile bo silil slovenska podjetja k večji učinkovitosti,
- povečal se bo pritok tujega kapitala,
- dostop do novih tehnologij,
- večja mobilnost delovne sile,
- dostop do evropskega trga znanja.

*Za vsako navedeno prednost 1 točka, skupaj največ 2 točki*

Slabosti za Slovenijo:

- stroški za uvajanje pravnega reda EU,
- stroški za delovanje institucij EU,
- stroški prestrukturiranja nekonkurenčnih panog,

- zmanjšanje nacionalne suverenosti,
- izguba avtonomije pri izvajanju ekonomske politike.

*Za vsako navedeno slabost 1 točka, skupaj največ 2 točki  
Skupaj največ 4 točke*

## **B06**

### **LASTNINJENJE IN NOVA LASTNINSKA IN UPRAVLJALJSKA SESTAVA**

#### **Navodila za ocenjevanje**

Literatura: N. Hrovatin: EKONOMIJA 4, Razvojne poti slovenskega gospodarstva, Zavod RS za šolstvo 2004, str. 112–126

#### Splošna ocenjevalna shema

Reforma gospodarskega sistema .....	2 točki
Certifikati .....	3 točke
Model lastninjenja in koncentracija lastništva .....	6 točk
Kapitalsko povezovanje .....	4 točke

Odgovor:

Reforma gospodarskega sistema je obsegala:

- privatizacijo (lastninsko preoblikovanje),
- liberalizacijo gospodarstva,
- prestrukturiranje podjetij,
- stabilizacijo,
- oblikovanje novih institucij.

*Za vsako navedeno področje 1 točka  
Skupaj največ 2 točki*

Certifikati

Certifikati, ki smo jih v procesu lastninjenja prejeli brezplačno v last vsi državljani Slovenije, so bili podlaga za lastninjenje. Njihova vrednost je bila odvisna od starosti državljana.

*Za smiselno pojasnilo 1 točka*

Certifikate smo lahko uporabili:

- v obdobju lastninjenja smo jih lahko zamenjali za delnice podjetja, v katerem smo bili zaposleni,
- za nakup podjetij, ki so del družbenega kapitala prodajala v javni prodaji,
- zamenjali smo jih lahko za delnice pooblaščenih investicijskih družb (PID-ov).

*Za vsak način uporabe 1 točka, skupaj največ 2 točki  
Skupaj največ 3 točke*

## Slovenski model lastninjenja

Podjetja so se lahko odločila za:

- interno razdelitev delnic: pri tem je lahko na zaposlene, nekdanje zaposlene in njihove sorodnike v zameno za certifikate preneslo del (največ 20 %) družbenega kapitala;
- notranji odkup: pri tem so lahko zaposleni, nekdanji zaposleni in njihovi sorodniki odkupovali delnice podjetja (do 40% družbenega premoženja) za gotovino, pri tem pa so imeli 50 % popust;
- prenos na sklade: del družbenega premoženja (40 %) so podjetja obvezno prenesla na sklade: Kapitalski sklad, Odškodninski sklad in Razvojni sklad;
- javno prodajo: podjetja so svoje delnice v zameno za certifikate prodajala vsem državljanom Slovenije.

*Za navedbo in pojasnilo posameznega načina 1 točka; če kandidat zgolj našteje oblike, dobi za dve navedeni obliki 1 točko. Skupaj največ 4 točke*

Kandidat lahko navede tudi:

- osnova za lastninjenje je Zakon o lastninskem preoblikovanju podjetij (1992);
- podjetja so se preoblikovala v delniške družbe;
- podjetja so sestavila otvoritveno bilanco in v njej ugotovila vrednost družbenega kapitala;
- Kapitalski sklad, sedaj Kapitalska družba (KAD) je nastal na podlagi ideje, da so k premoženju prispevali vsi državljani Slovenije s preteklim delom in je zato prav, da se del premoženja prenese na vse prebivalce (lahko doda: Kapitalski sklad naj bi dividende, ki jih je prejel od svojih podjetij, uporabil za plačilo pokojnin upokojencem);
- Odškodninski sklad sedaj Slovenska odškodninska družba (SOD) je prejel premoženje, uporabil naj bi ga za izplačilo obveznosti denacionalizacijskim upravičencem, ki so svoje nekdanje premoženje prejeli izplačano v obliki obveznic sklada;
- Razvojni sklad, (sedaj Slovenska razvojna družba (SRD), certifikate so lastniki lahko zamenjali tudi za delnice PID-ov, PID-i so tako zbrane certifikate zamenjali za delnice, ki so jih morala podjetja prej prenesti na SRD (lahko doda: Razvojni sklad je delnice prodajal na javnih dražbah).

*Za katerokoli dodatno pojasnilo 1 točka*

Ob koncu leta 2001 je bila koncentracija lastništva sorazmerno visoka. Pet največjih lastnikov je obvladovalo 73 % (ali: 70 do 75 %) vseh glasov.

*Za pravilno navedbo 1 točka; za dodatna pojasnila pri modelu lastninjenja lahko dobi kandidat dodatno točko, ki jo je izgubil, pri katerem drugem delu vprašanja.*

*Skupaj 6 točk*

## Kapitalsko povezovanje

Združitev je povezava dveh približno enako močnih podjetij v eno podjetje (lahko doda: združitev vsebuje pripojitve in spojitve).

*Za pravilno pojasnilo 1 točka*

Prevzem pomeni prenos nadzora nad podjetjem od ene skupine delničarjev na drugo skupino (lahko doda: praviloma večje, močnejše podjetje prevzame drugo finančno šibkejšo, manjše podjetje).

*Za pravilno pojasnilo 1 točka; skupaj 2 točki*

Razlogi da bi družbo Kompas hoteli iz Kranjske Gore prevzela družba Hit iz Nove Gorice, so lahko:

- povečanje učinkovitosti podjetij,
- zamenjava nesposobnega menedžmenta,
- prihranki obsega, saj sta dejavnosti podobni,
- širjenje podjetja na področje Kranjske Gore,
- domneve, da so delnice družbe Kompas hoteli iz Kranjske Gore podcenjene,
- presežek sredstev v družbi Hit iz Nove Gorice,
- povečanje tržne moči družbe Hit iz Nove Gorice.

*Za katerikoli smiseln razlog 1 točka*

*Skupaj največ 2 točki*