

DELOVANJE TRŽNEGA MEHANIZMA

TRG IN KONKURENCA

.. menjava je faza gospodarskega procesa, v katerem ekonomski osebki zamenjajo dohodke za dobrine, ki jih potrebujejo za zadovoljevanje potreb.

TRG.. stičišče povpraševanja in ponudbe(različni trgi; avto, oblačila, kozmetični, hrana,..)

Panoga je trg podobnega oz. istovrstnega izdelka.

Osnovna trga sta trg potrošnih dobrin in proizvodnih dejavnikov. V tržnem gospodarstvu je menjava osrednje področje gospodarskega oz. reprodukcijskega procesa, poteka preko tržnih mehanizmov, kjer se srečujejo proizvajalci in potrošniki s svojimi različnimi interesi. Glede na obseg proizvodnje ločimo:

- Lokalni
- Regionalni
- Državni ali nacionalni
- Mednarodni
- Svetovni ali globalni trg

Za razvoj trgov je pomemben:

- Gospodarski razvoj
- Politične razmere
- Razvoj transporta
- Komunikacija
- Raziskovanje in analiza trga

KONKURENCA

Pomeni tekmovanje tržnih osebkov/subjektov med seboj, da bi čim uspešnejše dosegli svoj cilj – zamenjati blago. Konkurenci oblikujejo različni dejavniki, ki so po navadi omejeni. Na trgu sta vedno navzoča negotovost in tveganja pri odločitvah. Pod vplivom ponudbe in povpraševanja se oblikuje cena. Cena je rezultat konkurence med prodajalci in kupci.

Tržna struktura je odvisna od:

- Stopnje konkurence – popolna, nepopolna
- Oblike konkurence – cenovna in ne-cenovna

CENOVNA – proizvajalci si konkurirajo s ceno (jeklo, premog, energ. viri, kmetijski pridelki ..)

NECENOVNA – proizvajalci si konkurirajo s kvaliteto, prodajnimi ukrepi, pospeševanjem prodaje, blagovnimi znamkami, dodatnimi storitvami in NE s ceno. (športna oprema, ..)

NA STOPNJO KONKURENCE VPLIVAJO:

- Št. kupcev in prodajalcev
- Istovrstno ali raznoliko blago – v nekaterih panogah so izdelki enaki ne-glede na to kdo jih proizvede
- Preseljevanje proizv. dejavnikov – nekateri trgi so dostopni novim ponudnikom, brez težav lahko odpremo novo živilsko trgovino. Na številnih trgih pa obstajajo ovire za vstop novih ponudnikov, zato je konkurenca šibkejša. Ovire so lahko:
 - o Zakonske – patent, licenca; država podeli koncesijo za opravljanje storitev na področju zdravstva, šolstva, komunale.. Pogoji so zelo zahtevni, na nekaterih področjih pa konkurenca ni možna –pošta .
 - o Tveganje
 - o Intenzivno trženje
 - o Prihranki dosega
- Obveščenost kupcev in prodajalcev

Značilnosti popolne konkurence – 100% konkurenca

- Cenovna konkurenca
- Veliko kupcev in prodajalcev
- Prosta mobilnost proizv. dejavnikov
- Homogeno blago, kupci ga ne ločijo med seboj
- Popolna racionalnost tržnih subjektov

POVPRAŠEVANJE – Demand

Opazujemo delovanje kupcev (posamezniki, podjetja, ..), ki imajo denar in so pripravljeni kupiti določene količine blaga po različnih cenah. Ločimo: potencialne kupce; so tisti, ki imajo ali pa bodo imeli potrebo po nekem blagu vendar ga še zaenkrat ne nameravajo kupiti ter učinkoviti kupci, ki izdelek kupijo.

DEJAVNIKI POVPR. SO:

- Subjektivni – potrebe
- Objektivni – dohodek in cene
 - o KUPNA MOČ
 - o Cena dobrine, po kateri povprašujemo
 - o Cena substitutnih dobrin
 - o Cena komplementarnih dobrin

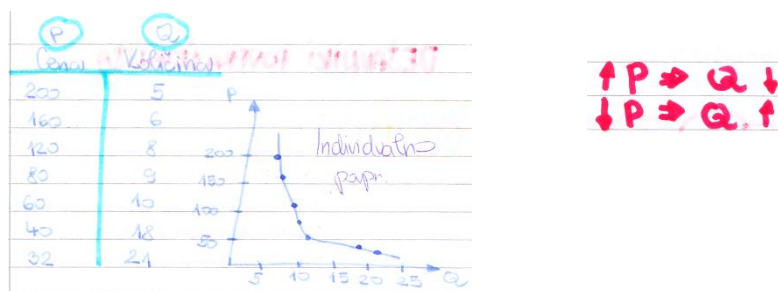
Povpraševanje je rezultat delovanja potreb, dohodka in cen.

Splošni zakon povpraševanja – cena in obseg povpr. se spreminjata v nasprotni smeri (CETRIS PARIBUS – C.P.)

- Ob višji ceni kupci povpr. po manjši količini
- Ob nižji ceni kupci povpr. po večji količini

INDIVIDUALNO POVPR. – AD

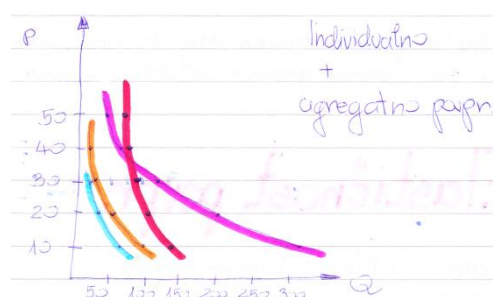
Je količina dobrine, ki jo je posamezen kupec pripravljen kupiti pri različnih cenah. Funkcija povpr. izraža odnos med tržno ceno in količino tega blaga, ki so jo povpr. pripravljeni in jo tudi zmorejo kupiti po tej ceni.



Krivulja individualnega povpr. ima negativen naklon, saj izraža nasprotno usmerjenost gibanja cene in količine.

TRŽNO, SKUPO ALI AGREGATNO POVPR. – AD

Cena	INDIVIDUALNO D				AD
	1	2	3	4	
50	50	/	/	/	50
40	60	20	/	/	80
30	75	35	25	/	135
20	100	60	40	/	200
10	140	100	70	/	310



Če seštejemo vsa individualna povpr. vseh kupcev po neki dobrini dobimo AD po tej dobrini.

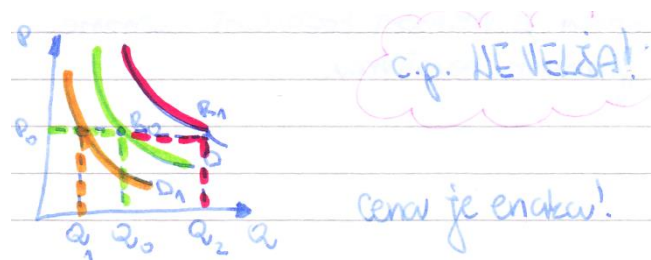
SPREMEMBA OBSEGA POVPR.



Kadar se spremeni cena blaga in velja predpostavka c.p. se ob povišanju cen zmanjša obseg povpr. in obrazno. Če cena pade govorimo o 2 učinkih:

- Učinek dohodka – lahko kupim več
- Učinek substitucije

SPREMEMBA POVPR.



Cena je enaka in c.p. ne velja!

Na trgu se spremeni kakšen drug dejavnik, samo cena ne. Primer: spremeni se dohodek, novi konkurenti, ...

ELASTIČNOST POVPR.ŠEVANJA

Cenovna elastičnost D

.. ugotavljamo odziv kupca glede na spremembe cen. Merimo jo s koeficientom elastičnosti D, ki nam pove za koliko % se bo spremenila količina D, če se cena spremeni za 1 %. Potrošniki se na spremembe cen različno odzivajo, razlika nastopi pri dobrinah, ki so:

- Za ljudi nujno potrebne;
- Luksuzne dobrine;
- Tistih dobrin, ki predstavljajo občuten delež v družinskih proračunih

Čeprav velja za vse dobrine splošni zakon D so krivulje različne vendar vse padajoče.

$$M = \frac{\% \text{ sprememb obsega povpr.} \rightarrow \text{POSLEDICA}}{\% \text{ sprememb cene} \rightarrow \text{VZROK}}$$

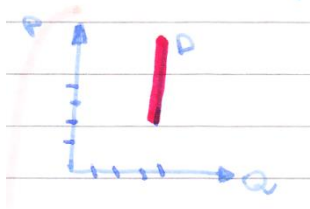
$n = \% \text{ sprememba obsega } P / \% \text{ sprememba cene}$

Ker se P in Q ponavadi spreminjata v nasprotni smeri je vrednost koeficienta cenovne elastičnosti praviloma negativna.

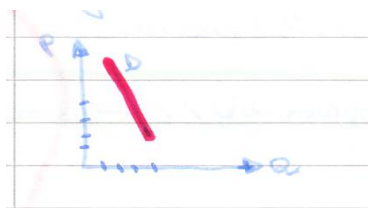
NEELASTIČNOST POVPRASEVANJA

- *Absolutno neelastično D (togo) $n=0$*

Potrošniki se na spremembo cen sploh neodzivajo(zdravila).



- *Neelastično D $0 < n < 1$*



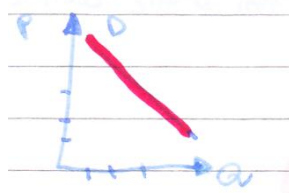
Potrošniki se na spremembo cene odzovejo le v manjši meri(osnovne življenjske potrebščine).

$n < 1$.. za vsa neelastična D

% sprememba QD < % spremembe P

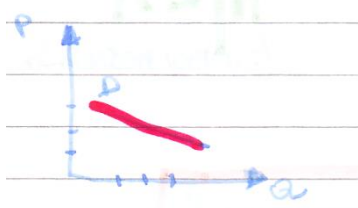
ELASTIČNO POVPRASEVANJE

- *Enakomerno/usklajeno elastično D $n=1$*



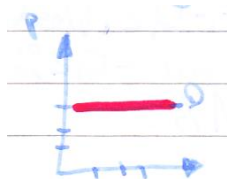
Obseg P se spremeni v enakem obsegu kot cena.

- *Elastično D $1 < n < \text{neskončno}$*



Če se povpraševalci močno odzovejo in se obseg D spremeni olj kot cena gre za luksuzne dobrine

- *Absolutno elastično D $n=\text{neskončno}$*



Potrošniki ob najmanjši spremembi cen povsem spremenijo obseg nakupa tega blaga.

$n > 1$ ali $= 1$

% sprememba QD > % sprememba P

POVEZANOST PRIHODKA IN EL. D

Prihodek prodajalcev je odvisen od elastičnosti D.

Če se	.. prihodek prodajalca	
	Eksistenčne	Luksuzne
Cena se zviša	Zmanjša	Poveča
Cena se zniža	Poveča	Zmanjša

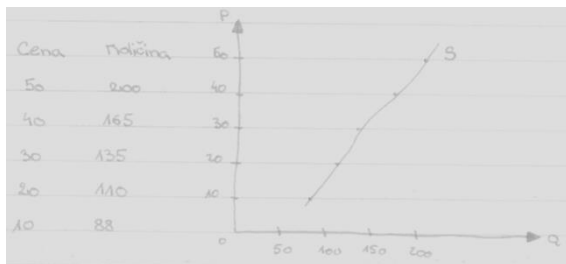
PONUDBA – S supply

- Cena gor – količina gor .. višja kot je cena, več proizvodov so pripravljene ponudniki dati na trg.
- Ponudba so vse tržne sile, ki vplivajo na pripravljenost ponudnikov na prodajo blaga po različnih cenah.
- Ponudniki so proizvajalci, trgovci ter posredniki.
- Za ponudbo velja, da je pri nizki ceni ponudnik pripravljen prodati manjšo količino izdelkov pri visoki ceni pa več.
- P in Q ponudbe se spreminjata v enaki smeri c.p.

Dejavniki, ki vplivajo na ponudbo so:

- Proizvodni stroški (večja kot je cena proizvodov nižja je cena stroškov)
- Zaloge blaga
- Cena dobrine
- Potrebe po likvidnosti (da poravnava obveznosti)

KRIVULJA INDIVIDUALNE PONUDBE

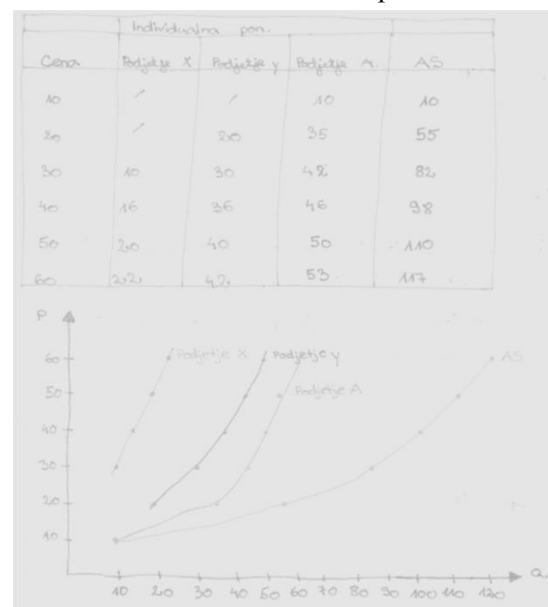


Funkcija ponudbe izraža odnos med tržno ceno nekega blaga in Q tega blaga, ki so jo kupci pripravljene kupiti za to ceno.

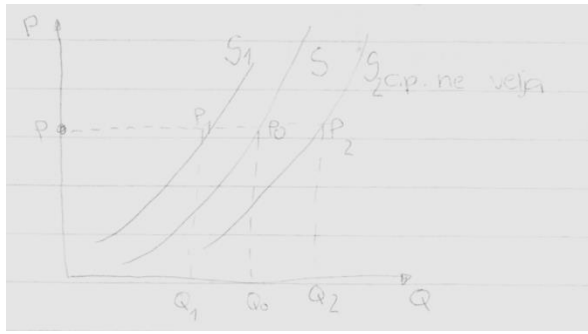
Višja tržna cena bo privabila na tržišče večjo količino ponujenega blaga, zato se krivulja ponudbe vzpenja desno navzgor.

TRŽNA, SKUPA ALI AGREGATNA PONUDBA

Je seštevek vseh individualnih ponudb.



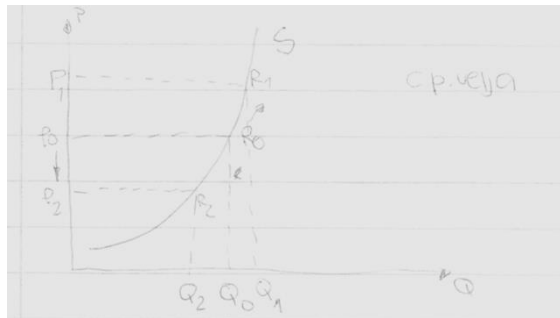
SPREMEMBE KRIVULJE S



c.p. ne velja!

Če se spremeni kateri koli drug dejavnik razen cena ne govorimo o spremembi ponudbe. Celotna krivulja se premakne, ko se ponudba zmanjša. Ko se S zmanjša – se krivulja pomakne levo navzgor; poveča – desno navzgor

SPREMEMBA OBSEGA S



c.p. velja!

CENOVNA ELASTIČNOST S – n

$$n = \frac{\% \text{ sprememba } Q \text{ S}}{\% \text{ sprememba } P}$$

← PUSLEDICA

← VZROK

Proizvajalci se pri ponudbi različnih izdelkov različno obnašajo, kar je odvisno od stroškov, tehnologije in cene proizvod. dejavnikov. Njihovo različno odzivanje na spremembe cen merimo z n.

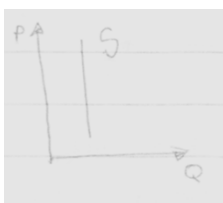
Koeficient pokaže odziv na spremembo tržne cene. Pove nam za koliko % se bo spremenila ponujena Q, če se cena blaga spremeni za 1%.

$n = \% \text{ sprememba } QS / \% \text{ sprememba } P$

NEELASTIČNA S

$n < 1$

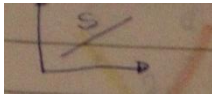
- Absolutno neelastična S $n=0$
 - o Proizvajalci nimajo dovolj časa za proizvodnjo dodatne Q blaga



- Neelastična S $0 < n < 1$
 - o Proizvajalci nimajo dovolj časa za proizvodnjo dodatne Q blaga, zato lahko na kratek rok ponudijo le izdelke, ki jih imajo na zalogi

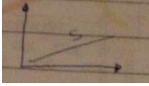
ELASTIČNA S

- Enakomerna elastična S $n=1$

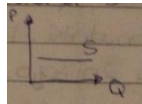


- Elastična S $1 < n < \infty$

- o Dolgoročno je ponudba elastična, ker lahko proizvajalci neomejeno povečujejo ali zmanjšujejo Q proizvodov.

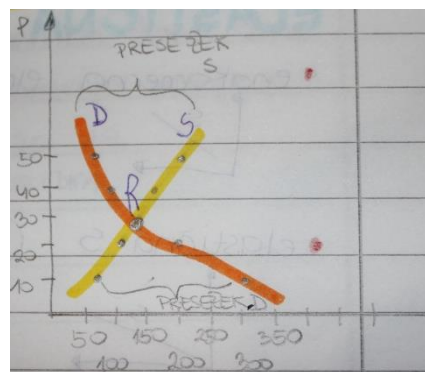


- Absolutno elastična S $n = \infty$



TRŽNO RAVNOVESJE V PANOGI

cena	količina	količina
50	50	200
40	80	165
30	135	135
20	200	110
10	310	88



- Dejansko ceno na trgu, kjer je konkurenca določajo ponudniki in povpraševalci. Pri tem posameznik nima vpliva.
- Potrošniki želijo kupiti čim ceneje, najboljše zadovoljiti svoje potrebe, omejeni pa so z dohodkom in cenami dobrin.
- Ponudniki želijo prodati po čim višji ceni, ustvariti max dobiček, omejeni so z proizvodnimi dejavniki in stroški.

Zakaj je cena 50€ visoka oz. ni ravnovesna?

... ker je več ponudbe, sproži to konkurenco med proizvajalci oz. ponudniki. Ponudniki začnejo konkurirati s tem, da znižajo ceno, doseg ponudbe se zmanjša, povpr. se zveča. Proces se ustavi, ko se oblikuje nova cena.

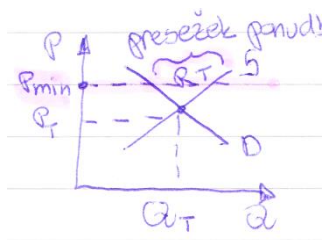
Zakaj je cena 10€ nizka?

... to povzroči konkurenco med kupci, vsak želi plačati manj. Ko vidi, da pri dani ceni ne more kupiti toliko blaga kot želi, konkurira ostalim kupcem tako, da ceno poviša in dobi več blaga.

TRG IN DRŽAVNA INTERVENCIJA ali posredovanje

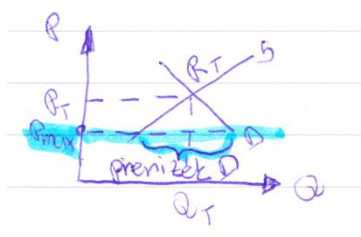
Kljub temu, da prihaja na trg vedno znova do tržnega ravnovesja včasih poseže v dogajanje država, ki skuša uveljaviti socialne cilje.

Primer za določitev MIN cene: P_{min}



Ker država meni, da je cena, ki se oblikuje na trgu prenizka in želi zaščititi npr. življenjski standard kmeta predpiše min. ceno v višini P_{min} , zato pride do presežka ponudbe (ščiti proizvajalce/prodajalce).

Primer za določitev MAX cene: P_{max}



Država meni, da je ravnovesna cena previsoka in ker želi zaščititi potrošnike določi MAX ceno, ki je nižja od tržne.

RAZDELITEV

.. je faza reprodukcijskega procesa v kateri pridobijo udeleženci proizvodnje dohodke.

FUNKCIJI:

- Reprodaktivna – zagotavlja življenjski obstoj proizvajalcev in njegovih družin
- Stimulativna – če so proizvajalci ustrezno nagrajeni bodo bolj motivirani

VRSTE DOHODKOV:

PROIZV. DEJAVNIKI	LASTNIK	DOHODEK
delo	delavci	mezda (plača)
narava	zemljiški lastniki	renta
kapital	kapitalisti	dobiček obresti

MEZDA (PLAČA)

Ekonomski vlogi:

- Proizv. str.
- Dejavniki kupne moči

Struktura plače:

- Osnovna plača
- Spodbuda (stimulacija)
- Udeležba v dobičku
- Razne ugodnosti

Plača je cena po kateri dajejo ljudje v najem svoje storitve, ki jih opravljajo v določenem procesu proizvodnje in kjer so v podrejenem položaju ker niso lastniki proizvodnih sredstev temveč mezdni delavci.

Struktura plače:

- OSNOVNA PLAČA: določena je po zahtevnosti dela, odvisna od izobrazbe, razne ugodnosti, udeležba pri dobičku.
- SPODBUDA (Stimulacija): delovni rezultati; Q, kakovost delovna uspešnost
- Udeležba v dobičku : v sodobnem gospodarstvu
- Razne ugodnosti: regres, prehrana, dodatek za zavarovanje, izobraževanje

Vrste plač:

- Nominalna (izražena v denarju)
- Realna (je količina dobrin in storitev, ki jo lahko kupimo – odvisno od inflacije; npr. danes lahko za isti denar kupimo manj kot dec (zaradi inflacije))

Določanje plače:

- Časovna (določena po času); 5€/h .. določena po času, ki ga delavec prebije na delu.

+ pregleden, preprost, predvidljiv dohodek

- ne loči uspešnosti med delavci, potreben dober nadzor

- Kosovna ali na akord ... določena je po količini ustvarjenih izdelkov

- previsoke norme

- Kombiniran sistem obračuna

TRG DELOVNE SILE

POVPR. PO DELOVNI SILI (D)

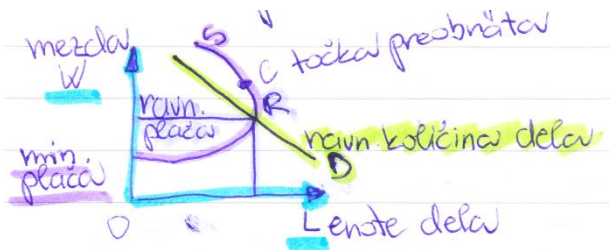
- podjetja

PONUDBA DEL. SILE (S)

- posamezniki

Trg določa splošno raven mezd.

Mezde za posamezne poklice se razlikujejo.



Delavci imajo dovolj dohodka, da si lahko privoščijo prosti čas. Le-tega prično ceniti bolj kot dodatni zaslužek.

Trg delovne sile ni popolno-konkurenčni trg, pač pa nanj v veliki meri posega tudi država. Določena je min. mezda, pod katero delavci niso pripravljene delati.

RAZLIKE MED PLAČAMI

- kompenzacijske razlike
 - o odškodnina za neprijetnost dela (težki del. pogoji)
 - o nadomestilo za šolanje in tedaj izgubljeni dobiček
- posebna znanja
- nehomogenost del. sile
 - o posamezniki skupne del. sile le malo konkurirajo med seboj
- različni tržni položaji
 - o omejena ponudba del. sile
 - o moč sindikata

Ponudba del. Sile je opredeljena:

1. št. preb.
2. z deležem aktivnega preb.
3. s povpr. št. ur, ki jih opravijo delavci
4. s kakovostjo, q napora in spretnosti ter motiviranosti delavcev

SINDIKATI

Zastopajo interese delavcev, ki so člani sindikata. (FIDES, SKEI, ZSS, Slo. Železnice)

Po navadi so organizirani po dejavnostih. V pogajanjih z delodajalci imajo večjo moč, kot posamezni delavci, ker razpolagajo z več znanja in info..

Sindikati sodelujejo pri:

- pogajanjih o plačah
- pogajanja o trajanju delovnika
- pogajanja o enotnih pravilih varstva pri delu
- pogajanja za dodatno izobraževanje delavcev
- nadomestila za brezposlenost
- bolniška odsotnost
- porodniški dopust

- enotna pravila glede odpuščanja delavcev
- zavzemajo se za ukrepe, ki ščitijo domačo industrijo

pri pogajanjih ima pomembno vlogo država, ki z zakonodajo določa splošne mehanizme in vpliva na gibanje splošnih ravni plač. Ta pogajanja imenujemo KOLEKTIVNA POGAJANJA, kjer na vsaki 2 leti sklenejo KOLEKTIVNO POGODBO.

Če so pogajanja neuspešna uporabijo delavci zadnje sredstvo sindikatskega pritiska – STAVKA!

DOBIČEK ALI PROFIT

Dobiček = dohodek, ki ga prejme podjetnik

- za svojo organizacijsko in upravljaljsko funkcijo v podjetju
- za tveganja, ki jih prevzema v gospodarski dejavnosti

DOBIČEK NI ZNAN VNAPREJ!

EKSTRA DOBIČEK .. ob ravnovesni ceni, ki se oblikuje na polno-konkurenčnem trgu dosegajo povprečni proizvajalci v panogi povprečni dobiček.

Kratkoročno je lahko podjetnikov dobiček večji od povprečnega, imenujemo ga ekstra dobiček.

Viri ekstra dobička so:

1. zunanji; konjunktura, monopol
2. notranji; tehnološki, inovacijski

ZUNAJI EKSTRA DOBIČEK



NOTRANJI EKSTRA DOBIČEK (zaradi nižjih stroškov)



EKONOMSKI POMEN DOBIČKA

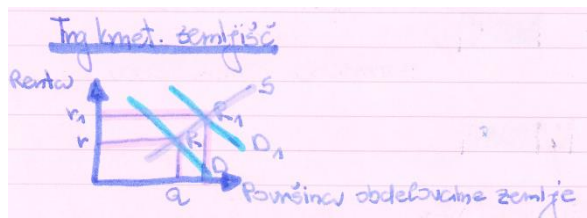
- pospešuje akumuliranja in s tem razvij podjetja/podjetij
- je merilo investiranja
- je temeljni kazalec uspešnosti poslovanja

RENTA

Rente so dohodki lastnikov tistih naravnih proizv. dejavnikov, ki so OMEJENI in NEOBNOVLJIVI in jih ne moremo proizvajati.

Ločimo:

- zemljiška renta; dohodek lastnika obdelovalne zemlje – kmetijska zemljišča
- turistična renta; dohodek kraja, ki so zaradi naravnih ali drugih znamenitosti zanimivi za turiste
- gradbena(mestna) renta; zemljišča v centru mesta imajo višjo ceno kot zemljišča na obrobju mest
- rudarska renta; kje je; lokacija rudnika, kakovost, obseg rude



Povpraševanje po zemlji je odvisno od potreb po njej, torej po kmetijskih pridelkih. Večje D po hrani ima 2 posledici:

- višja cena hrane
- višji dobiček v panogi

To privabi nove pridelovalce, kar povzroči porast cen.

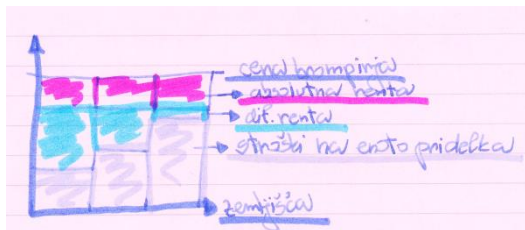
ABSOLUTNA IN DIFERENCIALNA Renta

Zemljišča se med seboj ločijo po rodovitnosti in po oddaljenosti od tržišča.

Absolutna renta je plačilo za uporabo omenjenega zemljišča v zasebni lastnini, ne glede na njegovo rodovitnost in oddaljenost od tržišča.

Določena je v enaki Q za vsa tržišča.

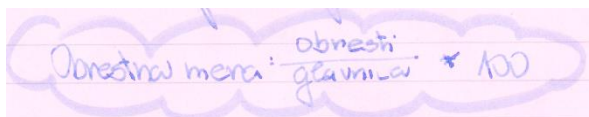
Diferencialna renta je tista, ki jo zahteva lastnik zemlje zaradi razlik v rodovitnosti in oddaljenosti od tržišča.



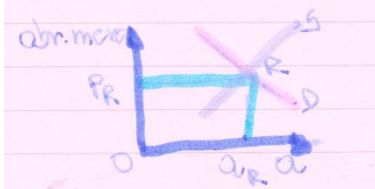
EKONOMSKI POMEN Rent

- ekonomske osebe prisilijo učinkoviti uporabi naravno omejenih virov
- ekonomske osebe vzpodbudijo, da z neobnovljivimi viri ravnajo varčno

OBRESTI so cena, ki jo podjetnik plača za začasno uporabo prihrankov



OBRESTNA MERA se oblikuje na trgu posojilnega kapitala.



TRG POSOJILNEGA KAPITALA

OBRESTNA MERA < PROFITNA MERA

- povpraševanje-posojilojemalci (D) podjetja, varčevalci
- ponudba-posojilodajalci (S)
 - o odreče se današnji potrošnji zaradi večje potrošnje v prihodnosti;
 - o nadomešča tveganje;
 - o neposredno posamezni ekonomski subjekti;
 - o preko bank in drugih finančnih investicij

POSOJILODAJALEC se s sposajo začasno odreče svoji potrošnji, izpostavi pa se določenemu tveganju izgube.

POSOJILOJEMALEC = pripravljen plačati obresti saj bo izposojen denar uporabil za kapital, ga vložil v proizvodnjo in s tem dosegel dobiček.

Temu pravimo neto produktivnost kapitala. Pogoj je, da so obresti nižje od pričakovanega dobička.

Obrestna mera se določi na trgu posojilnega kapitala v presečišču S in D. dejavnik S(ponudbe) je varčevanje, dejavnik povpraševanja pa neto produktivnost kapitala.

Tržna obrestna mera je tisti odstotni donos na leto, ki se oblikuje za varno posojen denar. Kot povpraševalci se pojavljajo podjetja, potrošniki, država.

VRSTE OBRESTNIH MER:

1. pasivna obrestna mera; plačujejo jo varčevalcem
2. aktivna obrestna mera; banke posojajo investitorjem(kreditojemalcem)
3. nominalna obrestna mera; izražena v odstotkih
4. realna obrestna mera; koeficient med nominalno obrestno mero in stopnjo inflacije.
 - a. Kaže dejansko kupno moč denarja

EKONOMSKI POMEN OBRESTI

- Spodbudijo ekonomske subjekte k varčevanju
- Kapital usmerjajo v donosne naložbe
- Podjetnike prisilijo k učinkovitem poslovanju

NEEKONOMSKI DEJAVNIKI, KI VPLIVAJO NA OBRESTNE MERE so:

1. Tehnološke spremembe
2. Negotovosti in pričakovanja
3. Nihanje dohodkov
4. Velik vpliv ima država

POTROŠNJA ALI PORABA

Potrošnja je faza gosp. Procesa, ker ekonomski osebki dobrine porabijo in zadovoljijo svoje potrebe. Takoj pride do izraza doseganje življenjske ravni, kakovosti življenja, proizvodni odnosi. Smisel proizvodnje se izpolni v proizvodnji.

Po namenu ločimo:

1. Končno potrošnjo; direktno zadovoljevanje potreb
2. Proizvodno potrošnjo; namenjena za redno poslovanje in širitev poslovanja podjetja, proizvodnja izdelkov ustvarja novo vrednost

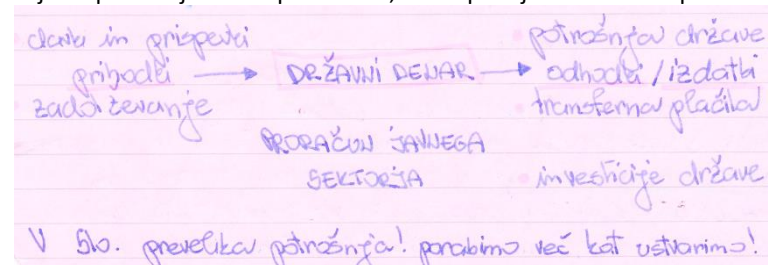
VRSTE POTROŠNJE:

- Osebna; hrana, obleke
- Skupna; kar vsi rabimo: šole, ceste, zdravstvo, kulturni domovi, ..
- Splošna; vojska, policija, sodstvo

SKUPNA+SPLOŠNA= JAVNA oz. DRUŽBENA

JAVNA OZ. DRUŽBENA POTROŠNJA

O javni potrošnji odloča parlament, ko razpravlja o državnem proračunu. Ta denar dobi od davkoplačevalcev.



NALOGE DRŽAVE

1. Uravnava gosp. rast in razvoj
2. Skrbi za čim-večjo zaposlenost delovne sile
3. Zmanjšuje neenakost
4. Skrbi za uravnane ekonom. odnose s tujino
5. Varuje okolje
6. Organizira proizvodnjo javnih dobrin; ceste, kanalizacija, vodovod,..
7. Preprečuje inflacijo
8. Preprečuje nastajanje zasebnih monopolov

Država opravlja z javno potrošnjo ekonomske, politične in socialne funkcije. Po navadi predstavljajo največji del proračuna izdatki za: Vojsko, delo državnih organov, zdravstvo, šolstvo, socialnih programov..

Države, ki imajo velik delež javne potrošnje v BDP so SOCIALNE države.

*Več javne porabe zmanjšuje zasebno porabo. Javno porabo v SLO sestavljajo 4 blagajne:

1. državni proračun
2. pokojninsko in invalidsko zavarovanje
3. zdravstveno zavarovanje in
4. občinski proračun

Vse prihodke in odhodke države zajema proračun javnega sektorja. Javna poraba je financirana z davki in prispevki (javno-finančni prihodki), ki jih plačujejo podjetja in posamezniki. Država jih porabi za: plače javnih uslužbencev, materialne izdatke za ministrstva, za delovanje vlade, šolstvo, zdravstvo, druge javne službe, subvencije, pomoč posameznikom, gradnje cest, ..

Država vseh zbranih sredstev ne porabi sama ampak jih nameni za TRANSFERNA PLAČILA- pokojnine, štipendije, invalidnine, otroški dodatki, zdravstveno varstvo, pomoč brezposelnim..

Uporablja se načelo SOLIDARNOSTI, kar pomeni, da obseg sredstev, ki jih lahko posameznik potroši iz državne blagajne ni odvisen od njegovih vplačil vanjo.

SALDO PRORAČUNA JAVNEGA SEKTORJA

Kadar zbrani davki in prispevki presegajo potrošnjo države in transferje imamo proračunski presežek; v nasprotnem primeru pa proračunski primanjkljaj. Kadar država nima dovolj sredstev za vse obveznosti jih pridobi tako, da se zadolži in s tem ustvari JAVNI DOLG.