

1. Uvod



Slika 1 : Javorniki¹

¹ http://www.zaplana.net/Izleti/SvetaTrojica/Razgled_Javorniki.jpg (uporabljeno 2008-10-19 ob 11.46)

2. Naravnogeografske značilnosti

3. 1. Lega

Javorniki so z gozdom pokrit nižji severni del kraške planote pod Snežnikom med Pivko in Cerkniškim jezerom, ki se razprostirajo v višini med 600 do 1200 m. Ta najboljšežnejši del Dinarskega krasa v Sloveniji je širok 5 do 15 km in dolg do 20 km od Postojnskih vrat in Malega Javornika do Mašuna in Leskove doline.²



Slika 2 : Lega Javornikov v Sloveniji³



Slika 3 : Lega Javornikov⁴

² Javorniki (objavljeno 2008-2-9) <http://sl.wikipedia.org/wiki/Javorniki> (uporabljeno 2008-10-18 ob 18.00)

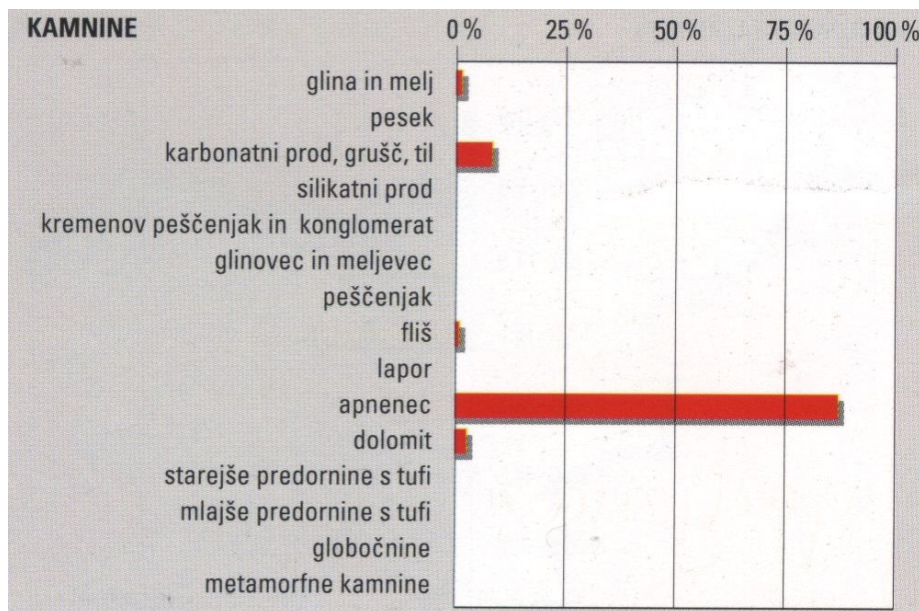
³ <http://www.gobe.si/slike/Slovenijakraji.gif> (uporabljeno 2008-10-18 ob 18.02)

⁴ Zupančič, J. Slovenija : pokrajine in ljudje. Ljubljana: Mladinska knjiga, 1998. str 336 (v nadaljevanju Slovenija)

2. 2. Kamnine

Ko je rečna erozija odstranila neprepustne kamnine, so se na površju prikazale prepustne kamnine, predvsem apnenci, in omogočile korozijo. Kemično raztapljanje apnenca je ustvarilo vrsto kraških pojavov. Pokrajina je dobila značilno kraško podobo, torej v grobem uravnano, a v drobnem razjedeno, razgibano kamnito površje, ki ga pokriva gozd

Kar devet desetih pokrajine je iz apnencev. Večinoma so iz kredne starosti. Dolomita je malo. Slabo desetino površja pokrivajo nesprijete usedline, predvsem pesek in grušč.⁵



Slika 4 : Kamnine ⁶

⁵ Slovenija, str. 334

⁶ Slovenija, str 336

2. 3. Površje

V tropskem ali subtropskem podnebjju starejšega dela pliocena so prevladovali površinsko tekoči vodotoki, ki so zniževali tektonsko dvignjene in nagubane predele ter zasipavali doline, zato se je površje uravnavalo. Raven nekdanjih ravnikov dokazujejo precej izenačene višine kopastih vzpetin na določenem območju. Še danes so kopasti vrhovi na Javornikih visoki večinoma okoli 1250m.

Na površju visokih kraških planot so še opazni skromni ostanki starih rečnih dolin s terasami in rečnimi nanosi.

Na Javornikih je marsikje mogoče videti globoke vrtače in koliševke ter širše kotanje, sorodne kotanjam v Alpah. Te udornice so nastale zaradi rušenja jamskega stropovja. Večje in manjše vrtače so posejane precej na gosto, prav tako je na površju veliko žlebičev, škavnic in škrapelj. Čeprav je podzemlje tu še premalo raziskano, je znanih precej jam in brezen.⁷

2. 4. Vode

Kljub veliki namočenosti so kraške planote skoraj brezvodna pokrajina. Edini ostanki suhih dolin pričajo o nekdanjem površinskem pretakanju v predkraški fazi razvoja. Celotno izvirno je malo in še ti so majhni. Zaradi kraškega površja je razvodnica na Javornikih nejasna. Ta gorska gmota je kot streha : voda namreč odteka izvirom Notranjske Reke, Pivškemu podolju ter Planinskemu, Cerkniskemu, Loškemu in Babnemu polju, torej v porečje kraške Ljubljane.

Zaradi nenaseljenosti so upali, da bodo tu dobili čisto, neporečno vodo za vodovodna zajetja.⁸

⁷ Slovenija, str. 335

⁸ Slovenija, str. 336

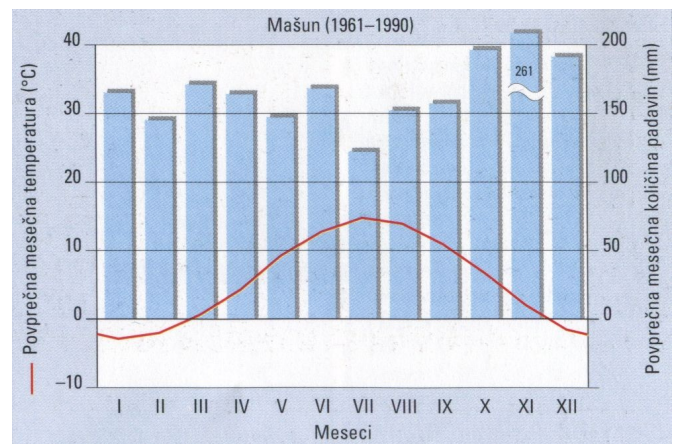
2. 5. Podnebje

Območje Javornikov spada med najbolj namočene v Sloveniji, saj pade letno do 3000 mm padavin. Zaradi večje nadmorske višine in obilnih padavin so Javorniki rezmeroma hladni. K svežini prispeva tudi znatna prevetrenost, še posebej na izpostavljenih mestih. Nižje temperature povzročata precejšnja oblačnost in veliko padavinskih dni, zaradi česar so ti predeli deležni manjšega sončnega obsevanja

Posebej je treba omeniti tudi pojav žleza, saj ležijo kraške planote v t.i. žlednem pasu. Do močnega žleda pride, kadar se dež ob prehodu skozi hladnejše spodnje zračne plasti, ki segajo do tal, ohladi pod ledišče, vendar ne zmrzne. Šele potem, ko pade podhlajen na prav tako zmrzla tla, drevje, daljnovode in druge predmete, sproti zmrzuje in se nabere v leden oklep. O hudem žledu govorimo, kadar se ga nabere več kot 2 cm na debelo. Znani so celo primeri 10 cm debelega žlednega oklepa. Zaradi svoje teže žled lomi gozdno drevje. Posledice so še hujše, če po žledu zapiha veter.⁹



Slika 5 : Žled ¹⁰



Slika 6 : Podnebje v Mašunu ¹¹

⁹ Slovenija, str. 337

¹⁰ <http://www.slometeo.net/zaplana/galerija/albums/userpics/zled.jpg> (uporabljeno 2008-10-19 ob 9.30)

¹¹ Slovenija, str. 337

2. 6. Prst

Na pretežno krednih in jurskih apnencih ter dolomitih so se razvile rjave pokarbonatne prsti, na bolj strmih območjih tudi rendzine. To so rahlo bazične prsti; kisljih skoraj ni. Na slabše topni dolomitni podlagi je prst plitvejša in navadno bolj kisla kot na apnencu. Zaradi zakraselosti je debelina prepereline zelo neenakomerna. Marsikje molijo na površje skale, drugod sežejo prsti v špranjah in žepih tudi več metrov globoko. Na dnu nekaterih vrtač se je nabrala debela plast prepereline. Kljub hitremu preperevanju apnenca in obilici odpadlega listja in iglic ostaja ta plast zaradi izpiranja na površje vseskozi skromna.¹²

¹² Slovenija, str. 338

2. 7. Rastje

Javornike prekrivajo obsežni sklenjeni gozdovi, ki zaraščajo tri četrtine površin. Nenaseljenost in težka dostopnost zaradi drobne površinske razčlenjenosti sta ovirali izkoriščanje lesnega bogastva in s tem povezano siromašenje gozdne sestave in biološke odpornosti gozdnih sestojev. Zato so avtohtone gozdne združbe marsikje še dobro ohranjene. Šele v prejšnjem stoletju, ko se je z rastjo mest ter z začetkom industrializacije in prometa po železnici odprlo široko tržišče, se je začelo naglo in precej brezobzirno izsekavanje. Žaga in sekira bi naredili večje opustošenje, če ne bi tedaj že začeli načrtno gospodariti z gozdovi. Prvotno zasnovana prebiralna sečnja se je kasneje pokazala za zgrešeno, a na teh izkušnjah so se naučili marsikaj, kar je pomagalo gozdarjem poznejših generacij, ki jim je bila zaupana skrb za negovanje gozdov.

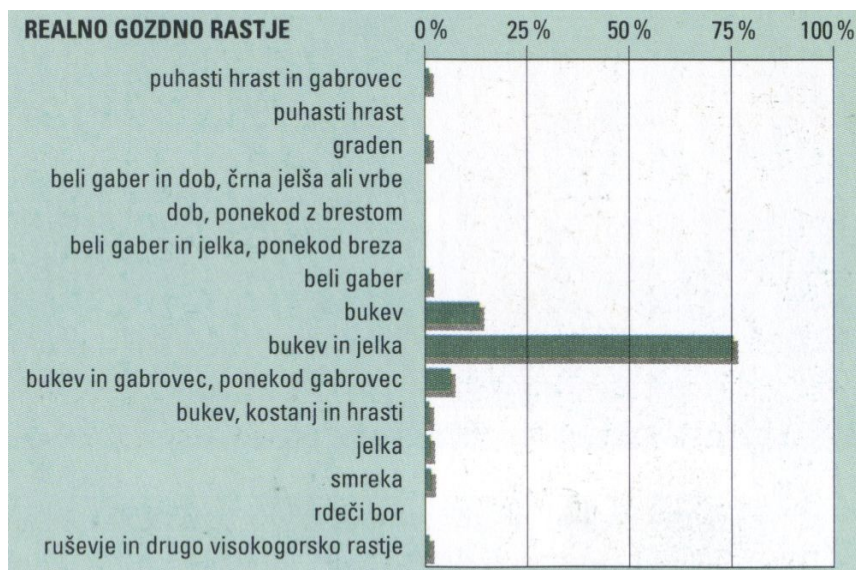
Prevladuje dinarski gozd bukve in jelke, ki pokriva tri četrtine vseh gozdnih površin. Razširjen je v nadmorskih višinah med 700 in 1200 m. Nižje prehaja v dinarske podgorske bukove gozdove, višje pa so čisti visokogorski bukovi sestoji. Te v nižjih in bolj osojnih legah sestavljajo visoka drevesa s kakovostnim lesom, višje pa so drevesa vse bolj krivenčasta in razvejena z nizkim deblom in košato krošnjo. Na vetru izpostavljenih legah prevladujejo nizka, v zavetrno stran poglobla drevesa in grmovje. Za ohranitev prvobitnih dinarskih visokogorskih bukovih gozdov je bil ustanovljen gozdni rezervat Ždrocle.

V prvotni sestavi dinarskega jelovo-bukovega gozda je prevladovala bukev nad jelko.

VZROK : V 19. stoletju se je izkoriščanje lesnega bogastva zelo povečalo, še posebej bukovega lesa, iz katerega so kuhali oglje. Za potrebe intenzivnega izsekavanja so gradili gozdne ceste, po katerih so odvažali les v dolino. Oglje so kuhali blizu posek, saj je bilo enostavneje prevažati oglje kot les. V prvih gozdnogospodarskih načrtih so želeli povečati delež jelke in si prizadevali ustvariti čiste jelove sestoje. Tako je bilo v leta 1900 v javorniških gozdovih že več jelke kot bukve. Prebiralno gozdarjenje ni bilo usmerjeno k ohranjanju ekološkega ravnovesja, temveč je težilo k čim večjemu izkoristku. Po teh načrtih so sekali drevesa določene debeline, višine in kakovosti ter pospeševali gojenje iglavcev. Proti pričakovanjem se je začela kakovost tako jelke kot bukve slabšati. Kljub enotnemu gospodarjenju so razvojni tokovi na ekološko različnih rastiščih potekali različno, kar je znova ustvarilo pestre sestoje. V slabše dostopnih predelih so gozdovi ohranili precej svojih prvobitnih lastnosti.

Ponekod na Javornikih je razvita gozdna združba dinarskih gozdov bukve in gorskega javora. Združba porašča višine nekako med 1100 in 1250 m. Pogostejša je na vrhovih hribov, v kraških kotanjah se pojavlja redkeje. Primes gorskega javora znaša od tretjine do polovice, ponekod rasejo še posamič stoječe jelke in smreke. Grmovna plast je podobna kot v jelovo-bukovih gozdovih

Od primešanih drevesnih vrst je največ gorskega javora, ki pokriva pobočja večjih vrtač in drugih kraških kotanj, saj mu ustreza njihova značilna mikroklima, globlja prst in visoka zračna vlaga. V nižjih ter strmih in osojnih legah v vrtačah je mogoče najti lipo in platanolistni javor. Redkeje naletimo na veliki jesen. Smreka uspeva le na bolj kislih zemljiščih ter v višjih nadmorskih višinah. Ker plitvo korenini, je v primerjavi z bukvijo in jelko slab utrjevalec sestoja. Bukev in jelka imata namreč zelo dobro razvit navpični in vodoravni koreninski sistem. Na dobrih rastiščih požene smreka hitro, a je manj odporna protu vetru in snegu. Čisti smrekovi sestoji so zato zelo občutljivi in jih veter, žled in sneg močno poškodujejo. Mlade smrekove vršičke rada obgrize divjad in s tem povzroči precejšnjo škodo.¹³



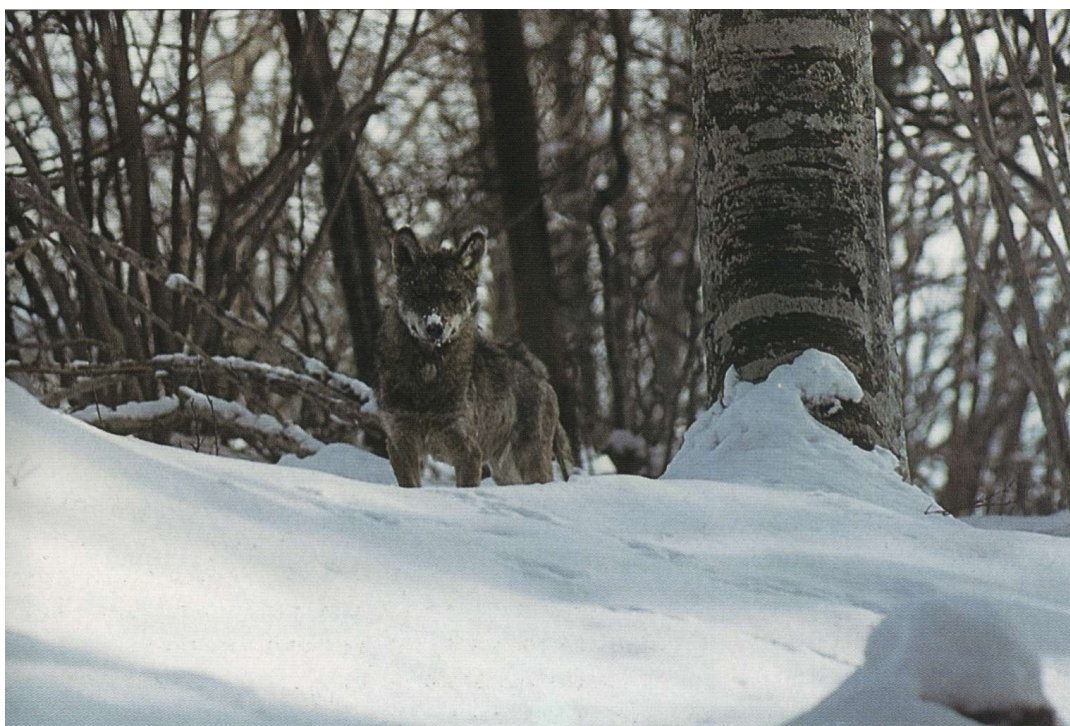
Slika 7 : Gozdno rastje ¹⁴

2. 8. Živali

¹³ Slovenija, str. 338-339

¹⁴ Slovenija, str. 338

Obsežni gozdovi visokih kraških planot so zavetišča številnih živalskih vrst. Tu najdemo tako različne ptice, kače in druge plazilce kot tudi velike parkljarje in zveri : volkove, rise in medvede, ki jih drugod, razen na Kočevskem, le še redko srečamo. Razširjene lovne pravice so v preteklosti zmanjšale število divjadi. Kasneje so začeli uvajati zaščitno zakonodajo za številne vrste in omejevati lov. Ob hkratnem širjenju gozdnih površin se je število nekaterih živali, predvsem jelenjadi, srnjadi in divjih prašičev, izredno povečalo. Zato so ponovno naselili skoraj iztrebljene volkove in nekaj parov risov. Čezmerno namnožena srnjad in jelenjad ter ponovno naseljeni mufloni delajo v gozdovih precejšnjo škodo. Gojenje gozdov je zato težje, dolgotrajnejše in neprimerno dražje, kot če bi bilo divjadi manj.¹⁵



Slika 8 : Sivi volk na Javornikih¹⁶

3. Družbenogeografske značilnosti

¹⁵ Slovenija, str. 339 -340

¹⁶ Slovenija, str. 339

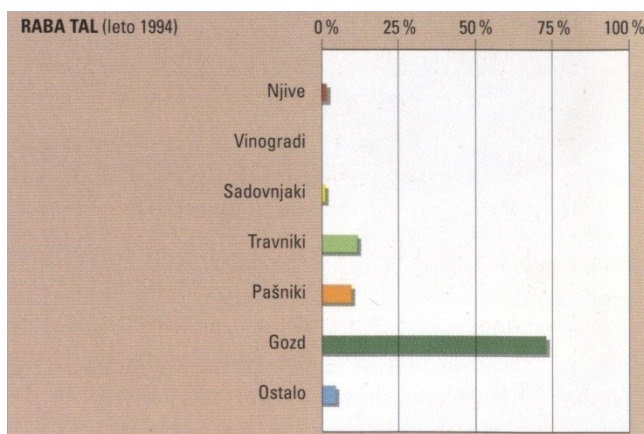
3. 1. Prebivalstvo in naselja

Kamnit in zelo razgiban kraški svet z dokaj hladnim podnebjem ni vabil k naselitvi. Z razvojem prometa, industrije in gradbeništva se je povečala potreba po lesu in oglju. Začelo se je naglo izkoriščanje gozdov, ki je marsikje pripeljalo do prave degradacije jelovo-bukovih in bukovih gozdov. Takrat so nastala začasna gozdarska naselja, kot so Sviščaki, Mašun in Leskova dolina. V Leskovi dolini so leta 1873 ustanovili tovarno za suho destilacijo bukovega lesa. Vendar pa v celi pokrajini ni niti enega stalnega naselja in zato tudi ne stalnih prebivalcev.¹⁷

3. 2. Gospodarstvo

Obsežne gozdove na Javornikih izkoriščajo prebivalci nižje ležečih območij ob robu planote, ki pa so že zunaj okvira pokrajine. Za izkoriščanje gozdov so že v preteklosti zgradili obsežno omrežje gozdnih cest. Gospodarsko najpomembnejše vrste dreves so jelka, smreka in bukev, ponekod tudi plemeniti listavci.

Vse bolj pomembna gospodarska dejavnosti postaja turizem. Poleg lovcev so čedalje pogostejši obiskovalci gozdnatih planot pohodniki in kolesarji. Čez Javornike poteka evropska pešpot, tam je tudi urejeno smučišče.¹⁸



Slika 9 : Raba tal¹⁹

4. Viri in literatura

http://www.zaplana.net/Izleti/SvetaTrojica/Razgled_Javorniki.jpg

¹⁷ Slovenija, str. 340

¹⁸ Slovenija, str. 340

¹⁹ Slovenija, str. 340

<http://sl.wikipedia.org/wiki/Javorniki>

<http://www.gobe.si/slike/Slovenijakraji.gif>

<http://www.slometeo.net/zaplana/galerija/albums/userpics/zled.jpg>

Zupančič, J. Slovenija : pokrajine in ljudje. Ljubljana: Mladinska knjiga, 1998.