

SEMINARSKA NALOGA  
pri predmetu: geografija

**ROBNE VISOKE DINARSKE KRAŠKE  
PLANOTE: JAVORNIKI IN SNEŽNIK**

## 1 KAZALO

1 KAZALO.....	2
2 KAZALO SLIK.....	2
3 UVOD.....	3
4 KAMNINE, POVRŠJE IN VODE.....	4
5 PODNEBJE, PRST IN RASTJE.....	6
6 PREBIVALSTVO IN NASELJA.....	8
7 GOSPODARSTVO.....	8
8 REGIJSKI PARK SNEŽNIK.....	9
8.1 Relief.....	9
8.2 Podnebje.....	9
8.3 Vode.....	9
8.4 Prst.....	9
8.5 Rastlinstvo in živalstvo.....	10
8.6 Ekosistemi.....	10
9 OSEBNA IZKAZNICA.....	11
10 LITERATURA IN VIRI.....	12

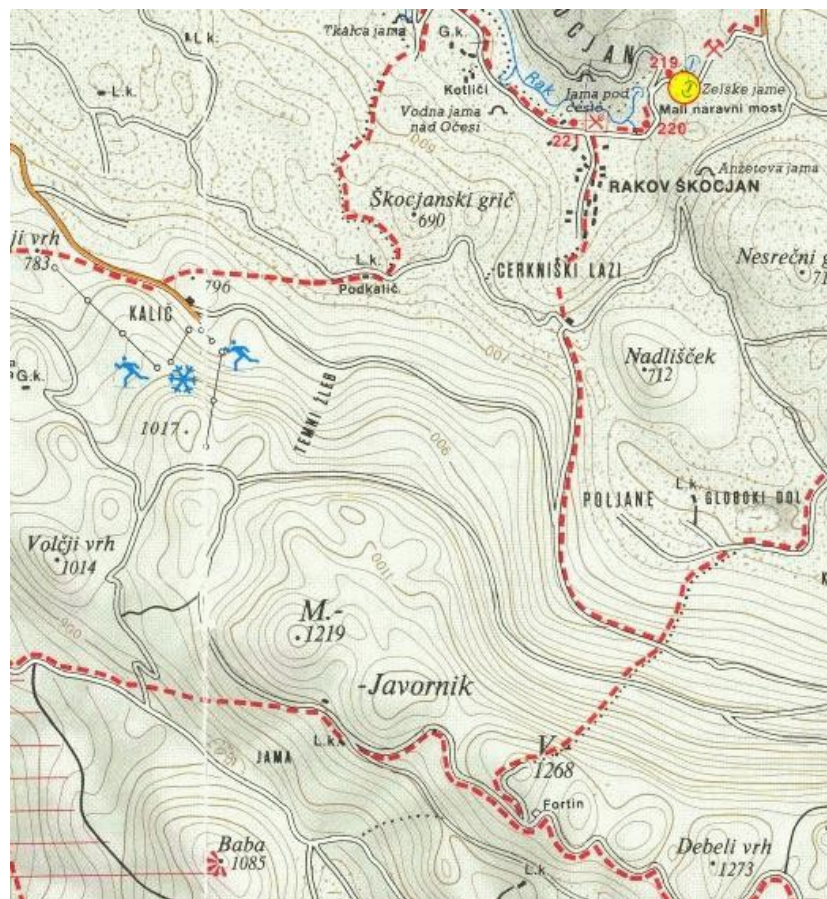
## 2 KAZALO SLIK

### 3 UVOD

Javorniki in Snežnik sta gozdnati in povsem neposeljeni visoki kraški planoti. Od ostalih planot na SZ ju ločuje okrog 4 km širok pas nižjega sveta pri Postojnskih vratih, prek državne meje pa se nadaljujeta v Gorski kotar na Hrvaškem. Pokrajina se ne severu spušča proti Notranjskem podolju, na zahodu proti Pivškemu podolju, na jugu pa v dolino Reke. Javorniki zavzemajo severni del pokrajine, Snežnik pa južnega.

Javorniki se v sklenjenem pasu vlečejo od Banjšic prek Trnovskega gozda, Nanosa, Hrušice Snežnika so Kočevskega Roga. Za Z položno preidejo v Pivško dolino, na DV v Notranjsko podolje oz. do ravnika pri rakovem Škocjanu, do Cerkniškega polja in Loške doline. Postojnska vrata predstavljajo najnižji prehod z avtocesto in železniško progo iz Notranjske na Primorsko in hkrati ločujejo Javornik od Hrušice.

Snežnik zavzema 85 km<sup>2</sup>. Proti SZ preide v Javornike, proti JV v Gorski kotar, na SZ meji na Zgornjo Pivko, na JZ na dolino Reke, na V na Babno polje in Loško dolino. Površje je močno zakraselo.



Slika 1: Javorniki (karta)

## 4 KAMNINE, POVRŠJE IN VODE

Okrog 20 km dolge in 5-15 km široke Javornike gradi po večini kredni apnenec snežniške narivne grude. Prečka jih predjamski in več prečnih prelomov. Razčlenjeno težko prehodno kamnito kraško površje leži večinoma v višinah 600-1200 m. Severni del Javornikov je ožji in bolj slemenast. Tu so najvišji vrhovi: Javornik (1268 m), Debeli vrh (1273 m) in Dedna gora (1293 m). Proti jugu se Javorniki razširijo v široko planoto v višini okrog 1000 m.

Snežnik ima izrazito narivno zgradbo, podobno kot Hrušica, Nanos in Trnovski gozd. Čelo nariva poteka po južni strani planote od Knežaka do državne meje in še čez. Prevladujejo višine 800-1400 m, osrednja gmota Snežnika z Velikim Snežnikom (1796 m) in Malim Snežnikom (1694 m) se vzpenja višje.

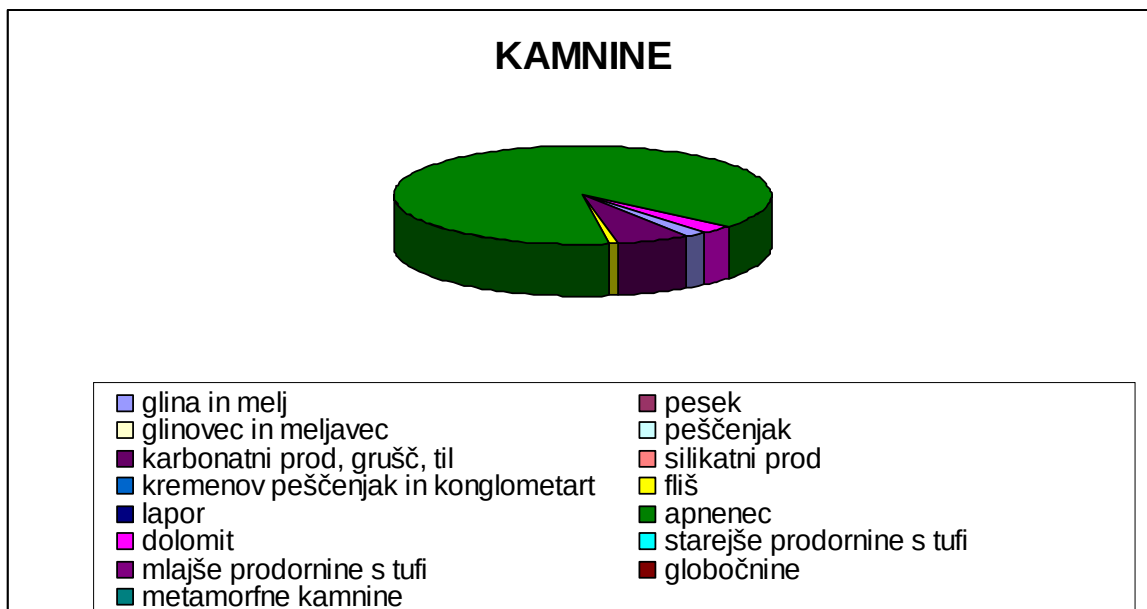
V starejšem pliocenu so površinsko tekoči vodotoki zniževali tektonsko dvignjene in nagubane predele ter zasipavali doline, zato se je površje uravnalo. Raven nekdanjih ravnikov dokazujejo precej izenačene višine kopastih vzpetin na določenih območjih.

Ko je rečna erozija odstranila prepustne kamnine, so se na površju prikazale prepustne kamnine, predvsem apnenci in omogočile korozijo. Kemično raztapljanje apnenca je ustvarilo vrsto kraških pojavov. Pokrajina je dobila značilno kraško podobo: v groben uravnano in v drobnem razjedeno, razgibano kamnito površje poraslo z gozdom. Na površju visokih kraških planot so še opazni ostanki starih rečnih dolin s terasami in rečnimi nanosi.

Pleistocenska poledenitev je močno vplivala na preoblikovanje površje, zlasti na Snežniku. Procesi so potekali v hladnem podnebju ledene dobe. Obilne snežne podavine so omogočile nastanek obsežnega ledenega pokrova. Ločnica večnega snega in ledu je bila na višini 1300 m, na osojni legah še nižje. Na več mestih so nastale neizrazite morene ali pobočna melišča. Največ ledenodobnih usedlin je ohranjenih na Gomancah, kjer so se v jezeru za moreno odložili peski, mivka in gline.

Na Javornikih in Snežniku je marsikje mogoče videti vrtače in koliševke ter širše kotanje. Te udornice so nastale zaradi rušenja jamskega stropovja. Večje in manjše vrtače so precej goste, prav tako je na površju veliko žlebičev, škavnic in škrapelj. Znanih je okrog 300 kraških jam in brezen, najgloblje je brezno Bogomila Brinška (506 m).

Kljub veliki namočenosti so kraške planote skoraj brezvodna pokrajina. Edino ostanki suhih dolin pričajo o nekdanjem površinskem pretakanju v predkraški fazi razvoja. Celo izvirov je malo in še ti so majhni. Razvodnica na Javornikih in Snežniku je zaradi kraškega površja nejasna. Voda odteka proti izvirov Notranjske Reke, Pivškemu podolju ter Planinskemu, cerkniškemu, Loškemu in Babnem polju, torej je porečje Ljubljani. Del vode s Snežnika odteka proti Čabranki in Kolpi.



Slika 2: Kamnine



Slika 3: Snežnik

## 5 PODNEBJE, PRST IN RASTJE

Območje Javornikov in Snežnika spada med najbolj namočene v Sloveniji, saj pade letno do 3000 mm padavin (postaja na Gomancah ok 2928 mm padavin). V padavinskem režimu Gomanc se čutijo vplivi morja: viški so v hladni polovici leta (novembra, decembra in januarja), nizki pa poleti (julij, avgust), ko pade 160 mm mesečno. Zaradi višje nadmorske višine je večina zimskih padavin v obliki snega. Snežnik je po tej lastnosti dobil tudi ime. Sneg dolgo obleži, do 40 dni, v globljih vrtačah in kotanjah zaradi toplotnega obrata tudi od poletja. Največ snega so na postaji izmerili 16.3.1976- 178 cm.

Obilni namočenosti ustreza tudi srednje število dni z več kot 10 mm padavin (70 dni na leto) in precejšnja oblačnost (129 dni na leto). Na Gomancah je le 54 dni meglenih. Burja kljub izpostavljenosti piha redkeje in z manjšo močjo kot na Trnovskem gozdu in Nanosu. Zaradi večje nadmorske višine in obilnih padavin so Javorniki in Snežnik razmeroma hladni. K svežini prispeva tudi prevetrenost. Nižje temperature povzročajo precejšnje oblačnost in veliko padavinskih dni. Srednja letna temperatura znaša 6,7°C, julijska temperatura okoli 15,5°C in januarska -3,5°C. Pogost je tudi pojav žleda, saj ležijo kraške planote v t.i. žlednem pasu.

Na pretežno krednih in jurskih apnencih ter dolomitih so se razvile rjave pokarbonatne prsti, na bolj strmih območjih pa rendzine. To so rahlo bazične prsti, kislih skoraj ni. Na slabše topni dolomitni podlagi je prst plitvejša in navadno bolj kislota kot na apnencu. Debelina prepereline je zaradi zakraselosti zelo neenakomerna. Kljub hitremu preperevanju apnenca in obilici odpadlega lista ter iglic ostaja ta plast zaradi izpiranja na površju vseskozi skromna.

Javornike in Snežnik prekrivajo obsežni sklenjeni gozdovi, kar  $\frac{3}{4}$  površja. Nenaseljenost in težka dostopnost zaradi drobne površinske razčlenjenosti sta ovirali izkoriščanje lesnega bogastva in s tem povezano siromašenje gozdne sestave in biološke odpornosti gozdnih sestojev. Zato so avtohtone gozdne združbe marsikje še dobro ohranjene. Gozdove so začeli krčiti šele v prejšnjem stoletju ob širitvi železniškega prometa in industrije.

Prevladuje gozd bukve in jelke, ki pokrivajo  $\frac{3}{4}$  vseh gozdnih površin. Razširjen je na nadmorski višini med 700 in 1200 m. nižje prehaja v dinarske podgorske bukove gozdove, višje pa so čisti visokogorski bukovi sestoji. V nižjih in osojnih legah so visoka drevesa s kakovostnim lesom, višje pa so drevesa vse bolj krivenčasta in razvejena z nizkim deblom in košato krošnjo. Drevesa, ki so izpostavljena vetru, so nizka. Za ohranitev prvobitnih dinarskih visokogorskih bukovih gozdovov je bil ustanovljen gozdni rezervat Ždrovle, ki leži na prisojnih obronkih Snežnika na nadmorski višini od 1300 do 1478 m. obsega 184,26 ha in ima pretežno pragozdni značaj.

V prvotni sestavi dinarskega jelovo-bukovega gozda je prevladovala bukev nad jelko. V 19. stoletju se je izkoriščanje lesnega bogastva zelo povečalo, še posebej bukovega lesa, iz katerega so kurili oglje. Za potrebe intenzivnega izsekavanja so gradili gozdne ceste, po katerih so odvažali les v dolino. V prvih gozdnogospodarskih načrtih so želeli povečati delež jelke in si prizadevali ustvariti čiste jelove sestoje. Leta 1900 je bilo tako v gozdovih več jelke kot bukve. Prebiralno gozdarjenje je težilo k čim večjemu izkoristku. Tako so sekali drevesa določene debeline, višine in kakovosti ter pospeševali gojenje iglavcev. Kljub enotnemu gospodarjenju so razvojni tokovi na ekološko različnih rastiščih potekali različno, kar je znova ustvarilo pestre sestoje.

Od primešanih drevesnih vrst je največ gorskega javora, ki pokriva področja večjih vrtač in drugih kraških kotanj. Ustreza mu namreč njihova značilna mikroklima, globlja prst in visoka zračna vlaga. V nižjih in strmih osojnih legah v vrtačah je mogoče najti lipo in platanolistni javor, veliki javor najdemo redkeje. Smreka uspeva le na bolj kislih prsteh ter v višji nadmorski višini in je hrana mnogim divjadi.



**Slika 4: Gozdno realno rastje**

Gozdovi v višjih nadmorskih legah imajo varovalno vlogo. Le v zelo dobrih legah zrastejo drevesa, ki so primerna za gospodarsko rabo. Vrhove Snežnika v višini med 1400 in 1600 m prekrivajo dinarski subalpski bukovi gozdovi. Posamično sta primešana gorski javor in smreka. Subalpski bukovi gozdovi segajo do gozdne meje. Posamična drevesa rastejo višje med rušjem. Najvišje vrhove pokrajine porašča rušje ali samo trava.

Zaradi velike namočenosti in zakraselosti je erozija prsti zelo velika. Padavinska voda spira drobne delce in jih odnaša v nižje ležeče kotanje, razpoke, jame ali pa po pobočjih vrtač navzdol. Učinkovito zaščito pred denudacijo daje le neprekinjen gozdni pokrov, prilagojen ekološkim razmeram. Gozd v naravni sestavi jelke in bukve tre podrasti učinkovito varuje kraška območja.

Obsežni gozdovi visokih kraških planot so zavetišče številnih živalskih vrst. tu najdemo ptice, kače in druge plazilce kot tudi velike parkljarje in zveri: volkove, rise in medvede, ki jih drugod, razen na Kočevskem, le še redko najdemo. Število divjadi se je zmanjšalo zaradi lova. Kasneje so začeli uvajati zaščitno zakonodajo za številne vrste in omejevati ulov. S širjenjem gozdnih površin se je tudi število divjadi, predvsem jelenjadi, srnjadi in divjih prašičev, povečalo. Zato so ponovno naselili skoraj iztrebljene volkove in nekaj parov risov.



**Slika 5: Sivi volk**

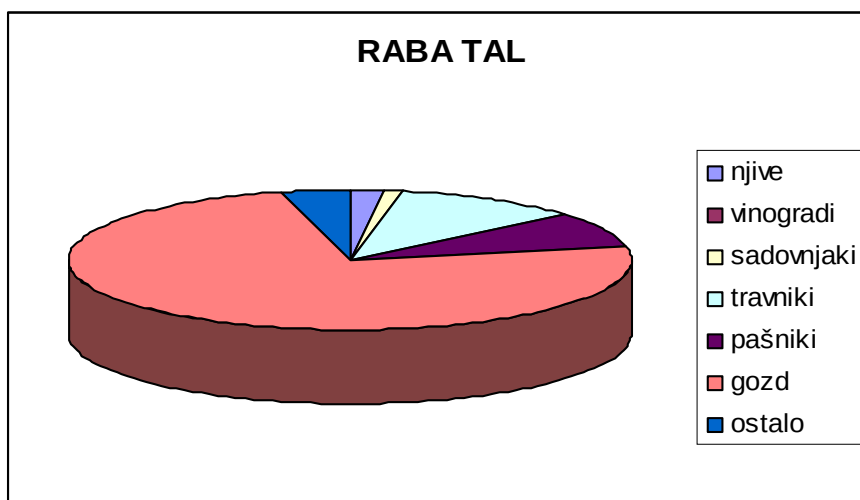
## 6 PREBIVALSTVO IN NASELJA

Kamnit in zelo razgiban kraški svet z dokaj hladnim podnebjem ni vabil k naselitvi. Z razvoem prometa, industrije in gradbeništva se je povečala potreba po lesi in oglju. Začelo se je izkoriščanje gozdov, ki je marskihje pripeljalo do degradacije jelovo-bukovih in bukovih gozdov. Takrat so nastala začasna gozdarska naselja, kot so sviščaki, Mašun in Leskova dolina. V leskovi dolini so leta 1873 ustanovili tovarno za suho destilacijo bukovega lesa. Vendar pa v celi pokrajni ni nobenega stalnega naselja in zato tudi ne stalnih prebivalcev.

## 7 GOSPODARSTVO

Obsežne gozdove na Javornikih in Snežniku izkoriščajo prebivalci nižje ležečih območij ob robu obeh planot, ki pa so že zunaj okvira pokrajine. Za izkoriščanje gozdov so že v preteklosti gradili obsežno omrežje gozdnih cest. Gospodarsko najpomembnejše vrste dreves so jelka, smreka in bukev, ponekod plemeniti listavci.

Vse bolj pomembna gospodarska dejavnost postaja turizem. Poleg lovcev so čedalje ogostejši obiskovanci pohodniki in kolesarji. Čez Javornike in Snežnik poteka evropska pešpot. Na Snežniku in na Sviščakih sta planinski koči, na Javornikih pe urejeno amučišče.



Slika 6: Raba tal



## **8 REGIJSKI PARK SNEŽNIK**

Park Snežnik sodi po obsegu med največje zavarovano območje pri nas oz. je največji regijski park v Sloveniji. Predlagani RP Snežnik bo obsegal naslednje večje naravne enote: Planinsko polje, Cerknjsko polje, Loško polje, Babno polje, planoto Bloke, Racno goro, Slivnico, Javornike, Snežnik, vzhodni del Pivške kotline, porečje Nanoščice in južni del Hrušice. Čezenj poteka izrazit idrijski prelom in razvodnica med Jadranskim in Črnim morjem.

Na območju parka prevladuje kraška pokrajina s kraškimi reliefnimi oblikami. Pokrajinska podoba je rezultat hidroloških, vegetacijskih, klimatskih in poselitvenih značilnosti.

### **8.1 Relief**

Najpogostejše in najbolj značilne reliefne oblike so visoke gozdnate kraške planote, kraška polja, uvale, zatrepne doline ob izviroh, slepe doline ob ponorih, udorne doline (udornice, koliševke, kukakve), doli, vrtače, usadi, ugrezi, brezna in jame. Te reliefne oblike in pojavi so nastali zaradi raztapljanja vodotopnih kamnin in podzemnega delovanja kraških voda.

### **8.2 Podnebje**

Na območju RP Snežnik se mešajo trije podnebni tipi: mediteransko na jugu, celinsko na severu in gorsko v višjih predelih. Največ padavin imajo južna pobočja Snežnika, najmanj pa severni deli parka. Temperature so odvisne od nadmorske višine, odprtosti proti morju in od oblike reliefa. Posebej za velike vrtače in koliševke so značilni so tudi pojavi toplotnega in vegetacijskega obrata.

Na Babnem polju so pozimi izmerili najnižje temperature pri nas, to je  $-34,5\text{ }^{\circ}\text{C}$ !

### **8.3 Vode**

Večina vodotokov v parku je po svojem značaju kraških, značilno je tudi menjavanje območij s prevladujočim površinskim in prevladujočim podzemnim tokom voda. Le-te se večinoma stekajo proti izvirov Ljubljane, del masiva Snežnika odpade na porečje Reke in del Postojnske kotline na porečje Vipave.

Ob obilnih in dolgotrajnih padavinah se voda s poplavljenih kraških polj skozi ponore le počasi umika, nasprotno pa ob suši presahnejo tudi nekateri površinski vodotoki.

Poplavna območja na Cerknjskem in Planinskem polju, ob Bloščici, Nanoščici in Pivki so tako omogočila vzpostavitev pomembnih in dragocenih ekosistemov. Izviri Malnov predstavljajo glavni vodooskrbni vir območja.

### **8.4 Prst**

Na apnenčasti podlagi je prsti malo, več jo je naplavilo na dnu kraških polj in slepih dolin. Prsti so najbolj primerne za gozdove, deloma tudi za pašnike, tiste na dnu kraških polj in kotlin za travnike, manj primerne pa so za intenzivno kmetijsko rabo.

## **8.5 Rastlinstvo in živalstvo**

Gozd je v območju predvidenega parka izjemno obsežen (40.000 hektarjev v strnjeni obliki).

Gorski in visokogorski listnati, iglasti in mešani gozdovi prekrivajo pretežni del snežniško-javorniškega masiva, segajo prek Hrušice na Nanos in prek Racne gore na Bloško planoto. Največ je jelovega (*Abieti*) in bukovega gozda pogosta sta tudi bukev (*Fagetum*) in črni gaber (*Ostyro*). S črnim borom (*Pinus nigra*) so v začetku stoletja pogozdovali gole kraške gmajne, danes pa se ti gozdovi nenadzorovano širijo. Ob Pivki in Nanoščici najdemo hrast in beli gaber (*Quercu-Crpinetum*), slednjega lahko opazimo tudi na Cerkniškem ali na Planinskem polju.

Na območju predvidenega parka so rastišča številnih redkih in ogroženih vrst rastlin, med njimi je kar 28 vrst cvetnic in praprotnic.

Znana so tudi rastišča endemičnih vrst, kot so kranjski jeglič (*Primula carniolica*), justinova zvončnica (*Campanula justiniana*), travniška morska čebulica (*Scilla litardierei*) na Planinskem polju.

V obsežnih gozdovih snežniško-javorniškega masiva živijo nekatere redke in ogrožene vrste živali: rjavi medved (*Ursus arctos*), ris (*Lynx lynx*), volk (*Canis lupus*), divja mačka (*Felis silvestris*), dihur (*Mustela putorius*).

Tu imajo svoj življenjski prostor jelenjad (*Cervus elephus*), srnjad (*Capreolus capreolus*), gams (*Rupicapra rupicapra*) in divji prašič (*Sus scorpha*). Med ogroženimi vrstami ptic je posebej pomemben kosec (*Crex crex*). Močeril (*Proteus anguinus*) je endemit dinarskega območja, v številnih jamah pa najdemo še endemične kopenske in vodne jamske nevretenčarje.

## **8.6 Ekosistemi**

Regijsko značilni ekosistemi na območju predvidenega parka so: visokogorski, gozd, kraška travišča in gmajne, močvirni travniki, močvirja in barja, vodni ekosistem, podzemni habitati, kulturna krajina.

Visokogorski ekosistem je prisoten na vrhu Snežnika, največjem nealpskem območju ruševja (*Pinetum mugos*) v Sloveniji. Vrh Snežnika nad njegovo drevesno mejo je naravni rezervat. Z razglasitvijo je zavarovano izjemno rastje, ki je rezultat mešanja alpskih in dinarskih elementov flore.

## 9 OSEBNA IZKAZNICA

*Površina:* **458 km<sup>2</sup>**

*Povprečna nadmorska višina:* **968,4 m**

*Povprečni naklon:* **13,5°**

*Delež gozda:* **81,7%**

*Število prebivalcev (leto 1961):* **0 prebivalcev**

*Gostota prebivalstva (leti 1961):* **0 ljudi na km<sup>2</sup>**

*Število prebivalcev (leto 1991):* **0 prebivalcev**

*Gostota prebivalstva (leta 1991):* **0 ljudi na km<sup>2</sup>**

*Število naselij (leto 1997):* **1**

*Največje naselje (leto 1991):* **Snežnik**

*Število prebivalcev največjega naselja (leto 1991):* **0**

## 10 LITERATURA IN VIRI

PERKO, Darko, 1998: Slovenija. Pokrajine in ljudje. Ljubljana: Mladinska knjiga.  
Notranjska A-Ž. Priročnik za popotnika in poslovnega človeka. Pomurska založba.  
[http://www.lokotavci.com/park\\_sneznik.htm](http://www.lokotavci.com/park_sneznik.htm)