

1. NARAVNE IN DRUŽBENE POTEZE KMPETITIVNA



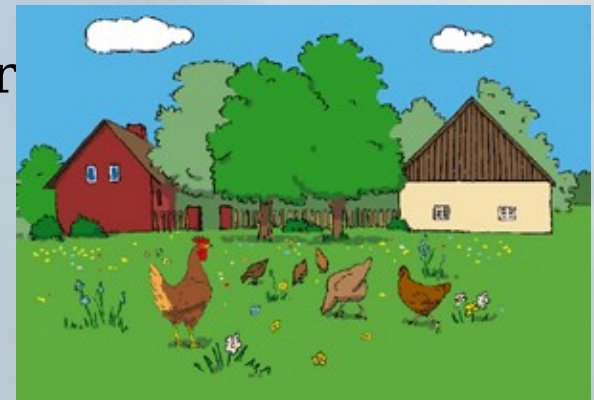
SKOPA NARAVA OMEJUJE RAZVOJ KMETIJSTVA

- Kmetijstvo in gozdarstvo upravljata z velikimi površinami, zato odločata o načinu rabe tal in videzu pokrajine
- Naravni dejavniki ne dovoljujejo velikopoteznega kmetijstva
- Glede na ustreznost naravnih razmer razlikujemo: PRIMORSKO, HRIBOVSKO, RAVNINSKO, GRIČEVNATO, GORSKO kmetijsko območje
- Kmetje morajo pogosto kmetijstvo dopolnjevati z gozdarstvom



PREMAJHNE KMETIJE ZA PREŽIVETJE DRUŽINE

- Po drugi svetovni vojni je kmetijstvo postajalo vse bolj revno
- Številne kmetije so bile razdeljene med dediče – povsem drugače je bilo v zahodni Evropi
- Povprečna slovenska kmetija je leta 1997 obsegala 4,8ha površja
- Za zahteve sodobnega kmetovanja morajo imeti kmetje vsaj 10ha
- Razkosanost zemljišč v Sloveniji



ODPISANI KMET SE JE VRNIL

- Zapuščanje kmetij v prvem povojnem obdobju
- Poklic kmeta je postal prispodoba za zaostalost – kmetijstvu je grozilo zamiranje
- Delež aktivnega kmečkega prebivalstva leta 1998 samo 6%
- Neizobraženost – 80% kmetov ima končano samo osnovno šolo
- Mladi kmetje danes vidijo izziv v specializiranem in biološkem kmetijstvu.

PROBLEMI V KMETIJSTVU OBSTAJAJO

- Slovenija sodi med evropske države z najmanj ugodnimi razmerami za kmetijstvo
- Opuščanje kmetovanja (preslojevanje, odseljevanje, staranje kmečkega prebivalstva)
- Socialni prelogi, ozelenjevanje, ogozdovanje
- Zaraščanje kmetijskih površin – Slovenija se spopada z nasprotnim problemom kot države tretjega sveta
- Velike zaraščene površine niso privlačne za bivanje in razvoj turizma
- Kje je ravnovesje med gozdom in poljedeljem v Sloveniji?



GOSPODARSKI POMEN 2 KMETIJSTVA



VANJA FABJAN
3.aG

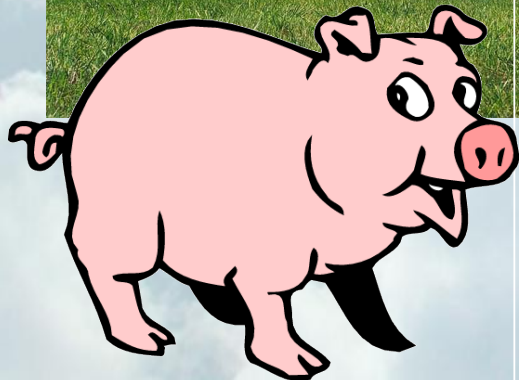
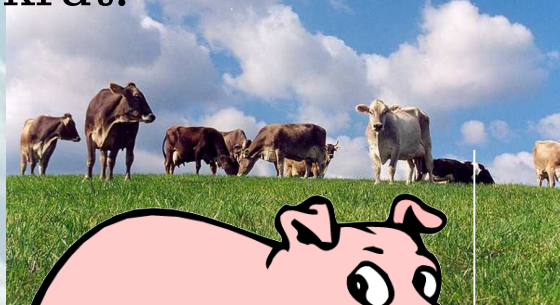


Živinoreja



- 2/3 kmetijstva je **živinoreja**.
- govedoreja, svinjereja, perutninarstvo.
- govedoreja je uspešna pri velikih kmetih, mali kmetje opuščajo domačo porabo.
- svinjereja je postala izrazito tržno usmerjena.
- perutninarstvo je doseglo največjo stopnjo proizvodnje.
- v zadnjih 40 letih se je število **konj** za kmetijsko rabo zmanjšalo 7-krat.

Govedoreji niso namenjena le tradicionalna pašna hribovska območja, ampak tudi ravninska območja, na katerih so bile nekdanje govedoreje. Poleg hlevskih vzreje govedi se vse bolj širi prosta pašna živine. Vzrok je v tem, da rejo zaradi boljše kakovosti mesa pospešuje EU.





Poljedelstvo



- v Sloveniji so proste površine večinoma travnate, poljedelstvo pa se osredotoča na ravninska območja.
- odmiranje polikulturalnega kmetijstva.
- **krompir** - (Ljubljanska kotlina, Dravsko polje, Kranjsko polje)
- **zelenjava** - (primorska; Slovenska Istra, Goriška ravan)
- **sladkorna pesa** - (SV Slovenija, Ljubljanska kotlina, Ormož)
- **hmelj** (Spodnja Savinjska dolina, Žalec, Mislinjska in Dravska dolina, Posavje)

Ločimo:

- Ekstezivno in intenzivno
- Samooskrbno in tržno
- Monokulturalno ali polikulturalno



Koruza je danes v ospredju pridelave, ki je bila še pred 70 leti namenjena prehrani ljudi, danes pa jo uporabljajo zlasti kot krmo za živali.





Krompir uspeva na prodnih kamninah, obseg krompirišč se je močno zmanjšal, ker ni možnosti za izvoz krompirja na Hrvaško.

Zelenjava je značilna za primorski del. Najboljše čase v primerjavi s tujino dobimo na površine z zelenjavo, jagodami in cvetj. Povečujejo v **rastlinjakih**. To je povezano s izviri tople vode na SV Slo - Čatež.



Cvetličarstvo je predvsem razširjeno v Podbrezjah pri Kraš. Danes so vse bolj pogosti **rastlinjaki**. Tržni delež je vrtnarjem prisilil v industrijsko pridelavo rož. Uporaba umetnega okolja se širi na območja, oddaljena od mest.



Sladkorna pesa je dobila velik pomen z zgraditvijo tovarne sladkorja v Ormožu. ker ta poljščina zelo izčrpava zemljo, jo morajo kmetje vključevati v kolobar.

a pridobivanja **hmelja** so danes mehanizirana. pred nekaj leti pa je hmelj obiralo več sto obiralcev.



Izjemno ugodne razmere so v delu Celjske kotline, so pripomogle s hmeljem kot monokulturo. Težave so nastopile pri sušah, problemih s prodajo in s spremembo tehnologije obdelave. Iz ročnega dela so prešli na mehanizacijo. V preteklosti je bila to naloga obiralcev.

OBNOVA IN POSODOBITEV *vinogradništva in sadjarstva*

orenje sadja in grozdja je potrebnega veliko sonca. Obe panogi imata zelo pomembno vlogo, čeprav obsegajo sadovnjaki le 4%, vinogradi pa 3% kmetijskih površin. Vinska trta uspeva na okoli 400m nadmorske višine in ne prenese temperaturnega obrata.



Sodobni sadovnjaki uspevajo predvsem do 600m na Gričevnatih območjih subpanonskega pasu in v primorski Sloveniji. Nasadi so po obsegu majni, kar povečuje stroške.

19.stol.

Vinska trta uspeva na okoli 400m nadmorske višine in ne prenese temperaturnega obrata. Območja so primerna v submediteranskih in subpanonskih pokrajinah.

Obdobje rimskega imperija



MORSKA NJIVA

Slovenci se premalo zavedamo pomembnosti morja, posebej kot vira prehrane. Po osamosvojitvi Slovenije so se **ribolovne razmere** poslabšale. Pred tem smo Slovenci lovili tudi v hrvaškem morju, z meddržavnim sporazumom, ki je lov omejen.

Ujete ribe predelujejo v tovarni v **Izoli**.

V **Strunjanskem zalivu** je gojišče školjk z rednim pridelkom.



Ob slovenskem morju žanjejo sol le v delu sečoveljskih solin, solinarstvo postaja etnografska zanimivost, soline pa krajinski park z veliko pticami.

AGROINDUSTRIJSKI KOMPLEKS

Večina pridelkov je pred uporabo industrijsko predelanih.

Tu obstaja tesna **povezanost** med kmetijstvom in industrijo. (=agroindustrija)

Kmetijstvo ima tako zagotovljen odkup pridelka, ki pospešuje razvoj.

To je spodbudilo **živilsko** industrijo v Murski Soboti.

Tovarna **Fructal** v Ajdovščini je spodbudila sadjarstvo v Vipavski dolini.

Podobno je na predelavo krompirja vplival obrat **Kolinske** v Mirni na Dolenjski.

Še pred desetletji je bilo kmetijstvo tudi način življenja v Sloveniji.

Proti koncu 20. stol. je industrializacija povzročila **deagrarizacijo**.

V 21. stol. pa se v ospredje postavijo še drugi vidiki kmetijstva.



FRUCTAL
v sodelovanju z naravo

DROGA

Kolinska

KMETIJSKA PROIZVODNJA

1/5 poljedelstvo (20%)

7/10 živinoreja (68%)

5% sadjarstvo/4%
vinogradništvo

Okoljska in estetska funkcija
Ohranja poselitev, ekološko
ravnovesje...

Slovenija ima neugodne
razmere za kmetijstvo zaradi relief
Ustvarja 1/10 vseh izpustnih
plinov, onesnažuje tla in vodo.

Na opuščanje dejavnosti vplivajo:

- Staranje prebivalstva
- depopulacija mladih
- nezmožnost mehanizacije (vrtače)
- nagnjen teren
- oddaljene vasi, njive

A close-up photograph of several golden wheat stalks, showing the detailed structure of the grain heads and the long, thin awns. The background is a soft, out-of-focus light blue and white, suggesting a bright sky. The text is overlaid on the right side of the image.

3. KMETIJSTVO SODOBNE SLOVENIJE

Ali se kmetovati sploh splača?

- Delež zaposlenih je 6%
- Razvile so se različne kulinarčne posebnosti



Kranjska
klobasa



Prekmurska
gibanica

Kmetijstvo niso samo sadje, zelenjava, kruh in meso

- Oblika rekreacije
 - ljubitelsko kmetovanje (sadjarstvo, vinogradništvo, vrtnarstvo)
- Kmetijstvo prispeva k ohranjanju poselitve
- Kulturna funkcija kmetijstva (slikovitost in barvitost pokrajine) – mnogim Slovencem je bivanje na podeželju bolj ugodno



Majhno je prilagodljivo

- Med srednje velike kmetije uvrščamo le 8% slovenskih družin, med velike pa le 1%
- Blagovna znamka omogoča cenejše izdelke
- K ohranitvi kmetovanja in ohranjanju poselitve vplivajo dopolnilne dejavnosti
- Pomembno vlogo ima tudi turizem
- Ekološko kmetovanje, ovčarstvo in kozjereja



Ekološko – sonaravno – trajnostno kmetijstvo

- Kmetijstvo, ki omogoča trajno kmetovanje z vzpostavitvijo ravnovesja med naravnimi razmerami in kmetijsko pridelavo ter je hkrati prijazno do narave in do okolja
- Od zmerne uporabe sredstev za varstvo rastlin do popolne prepovedi uporabe kemičnih sredstev in posegov bioinženiringa

- Slovenija se danes že vključuje v omejen način pridelave zdrave hrane, ki postaja po Evropi vse bolj cenjena
- Težavi pa sta: premajhen nadzor države nad ekološkim kmetovanjem in urejanje tega



Naloga kmetijstva se spreminja

- Najpomembnejše postaja vzdrževanje in negovanje kulturne pokrajine
- Zaradi hribovitega in kraškega sveta se kmetijstvo vse bolj povezuje z drugimi dejavnostmi

