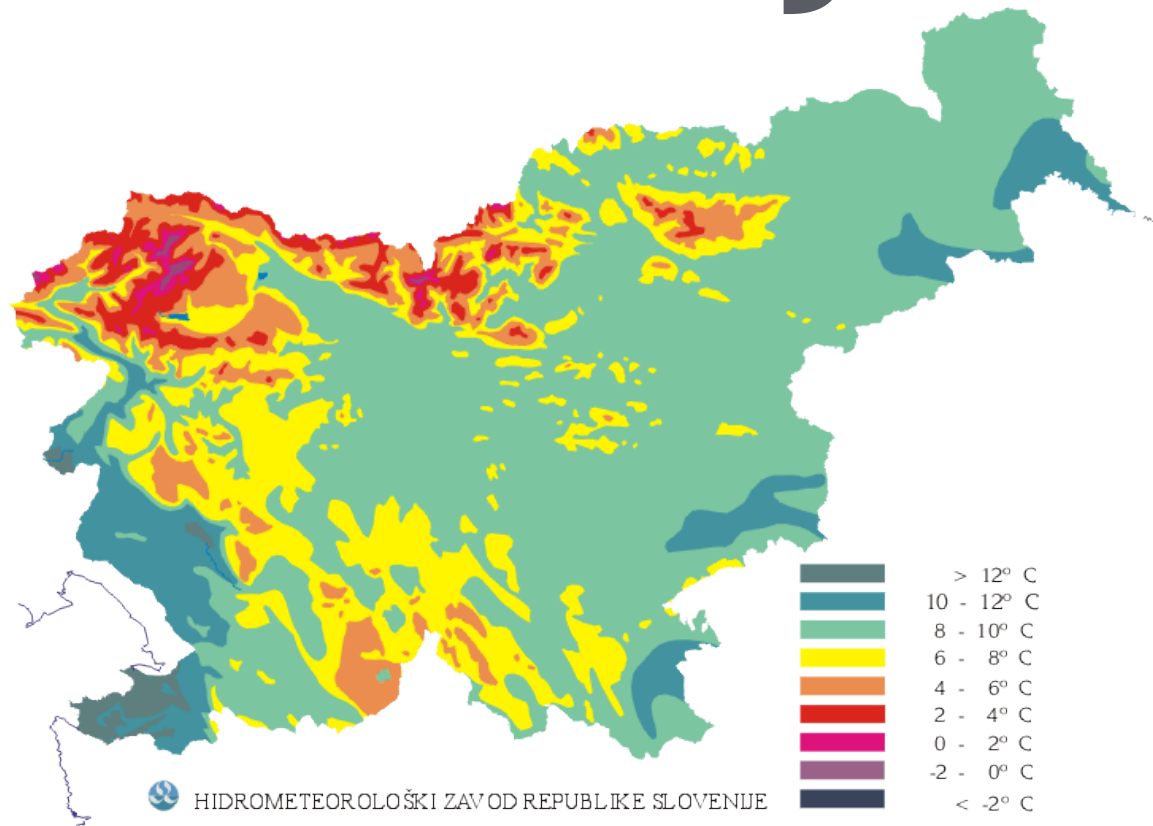
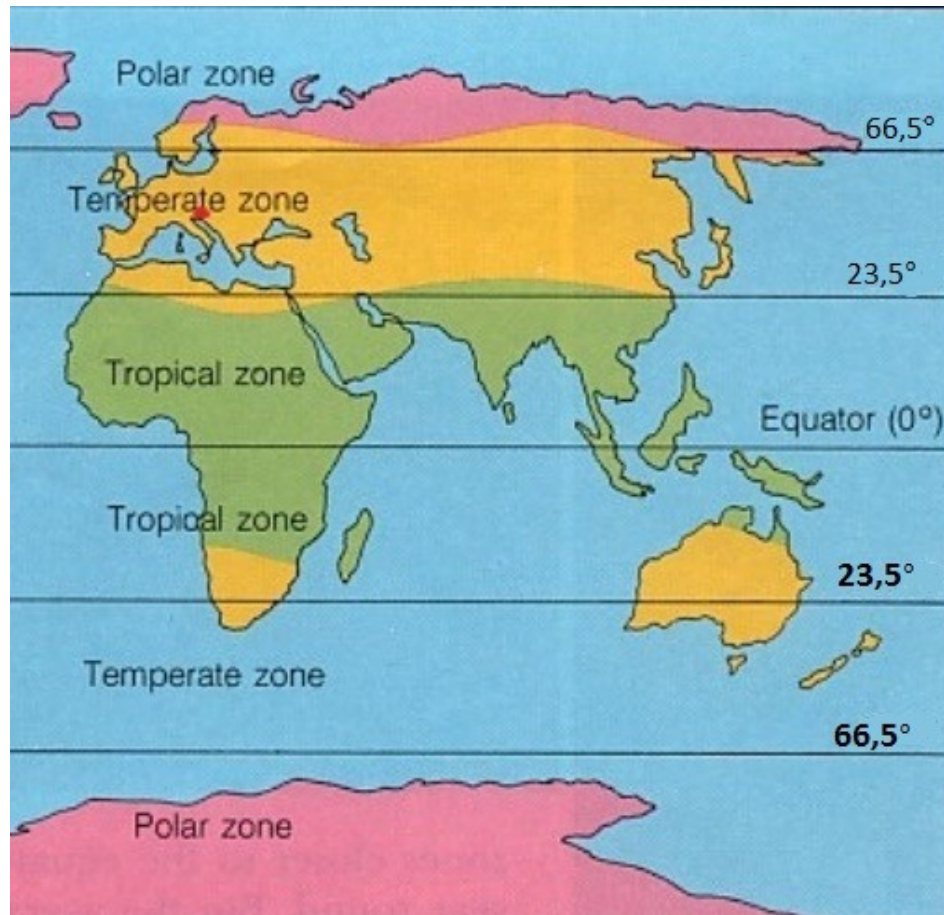


PODNEBJE SLOVENIJE

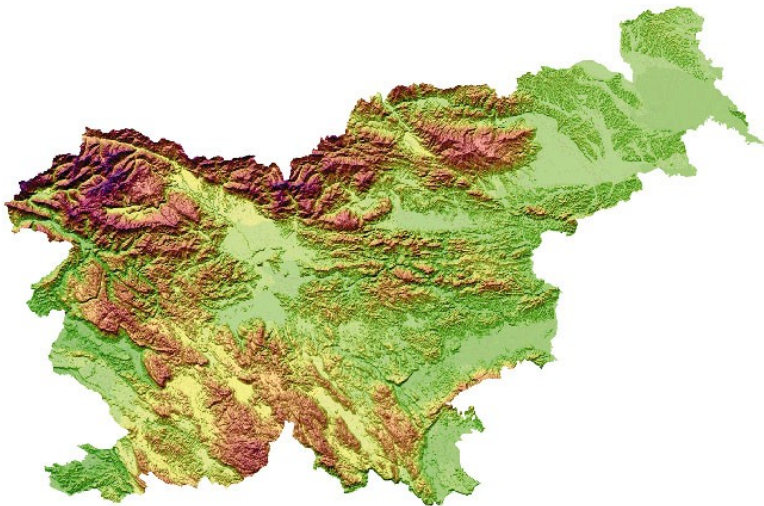


PODNEBJE GLEDE NA GEOGRAFSKO LEGO



- Slovenija leži v zmernotoplem pasu.
- Bližina Sredozemskega morja in Atlantskega oceana ji z jugozahodnimi vetrovi zagotavljajo dovolj vlažnih zračnih mas, ki prinašajo padavine.

PODNEBJE GLEDE NA RELIEF IN NADMORSKO VIŠINO



Temperature se na vsakih 100 m višinske razlike približno znižajo za 0,6 stopinj Celzija.

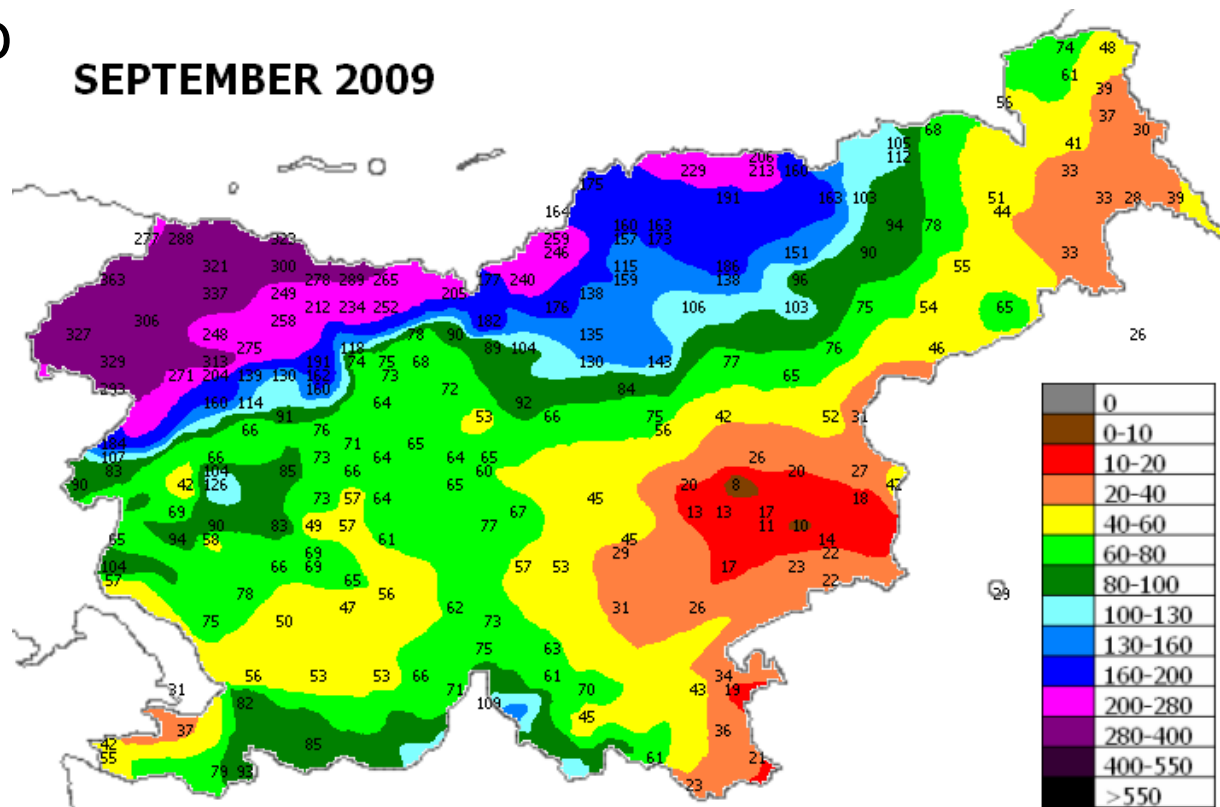


V Sloveniji velik del površja zavzemajo dna ravnin, kotlin, dolin in kraških polj. Na njih se pojavlja **temperaturni obrat.**



KOLIČINA PADAVIN

- Količina padavin se zmanjšuje od zahoda proti vzhodu.
- Količina padavin občasno zelo niha in prihaja do suš, med jesenskim deževjem pa do pop



VRSTE PODNEBIJ V SLOVENIJI

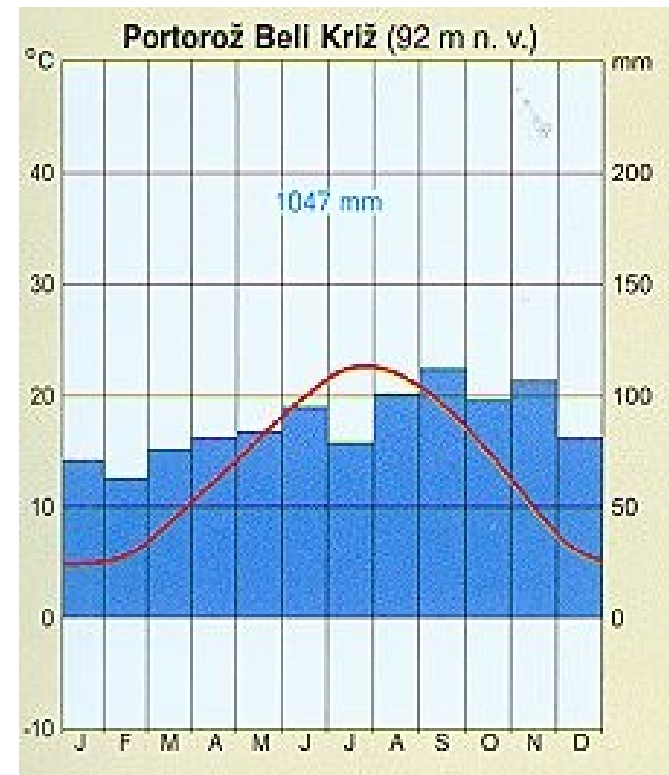
V Sloveniji prevladujejo tri vrste podnebja :

- ▣ submediteransko podnebje (primorsko)
- ▣ zmerno celinsko podnebje
- ▣ gorsko podnebje



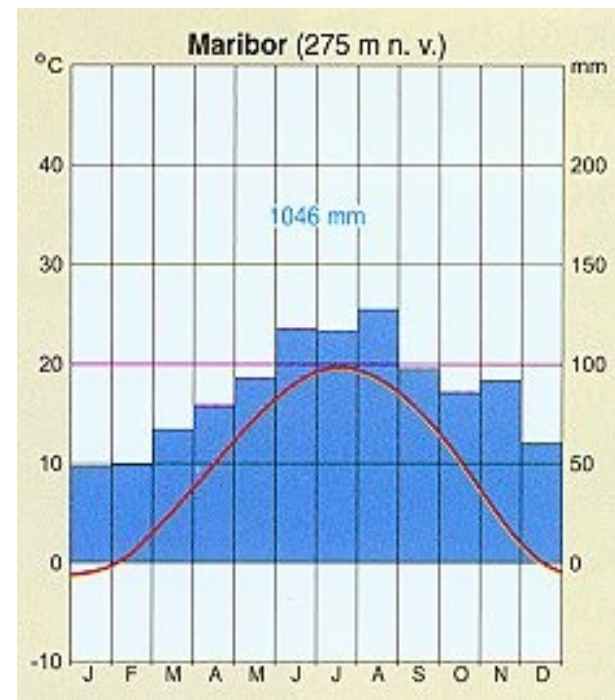
SUBMEDITERANSKO PODNEBJE

- Jugozahodna Slovenija
- Najbolj toplo in milo podnebje v državi.
- Vplivi Jadranskega morja blažijo zimski mraz in poletno vročino.
- Mile zime (temperature v povprečju tudi v najhladnejšem mesecu ne padejo pod ničlo)
- Največ sončnih dni v državi.



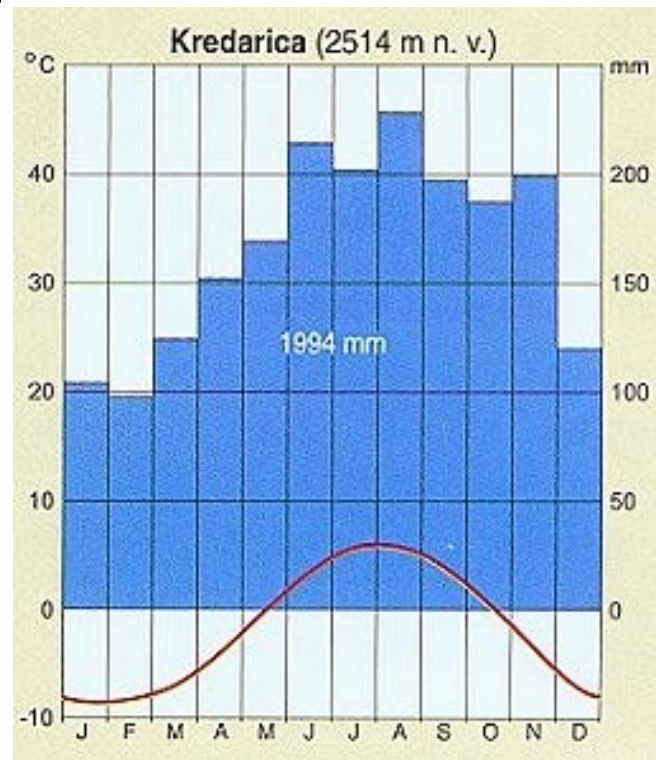
ZMERNO CELINSKO PODNEBJE

- Značilno za večji del Slovenije.
- Povprečne temperature najhladnejšega meseca so nižje od 0° C.
- V osrednjem in vzhodnem delu območja, se že pojavlja poletni višek padavin.
- Zime so lahko precej hladne, poletja pa vroča.
- V takšnem podnebju živi večina prebivalcev naše države.



GORSKO PODNEBJE

- Značilno za alpska visokogorja in pripadajoče gorske doline.
- Najdemo ga tudi na najvišjih delih nekaterih Visokih dinarskih planot.
- Temperature so čez vse leto nižje kot drugod.
- Višja je nadmorska višina, nižje so temperature.
- To so obenem območja z največ padavinami, ki v hladni polovici leta padejo praviloma v obliki snega.



SKRAJNOSTI SLOVENSKEGA PODNEBJA

- Iz Zgornjega Posočja je znan primer, ko so v enem samem dnevu namerili 423 mm padavin, kar je več, kot jih pade v osrednjem delu Španije v povprečju celo leto.
- Verjetno najdebelejšo točo pri nas so namerili leta 1824 na Dolenjskem, ko naj bi zrna merila v obsegu 27 cm, tehtala pa so 323 g.
- Najvišja temperatura v Sloveniji je bila izmerjena 5. julija 1952 v Krškem (40,7 °C). Najnižje temperature niso izmerili na Kredarici, temveč 9. januarja 2009 v mraziščih na Komni, kjer je dosegla -49,1 °C.

