



Šifra kandidata:

Državni izpitni center



JESENSKI ROK

GLASBA

≡ Izpitna pola B ≡

Splošni glasbeni test

Četrtek, 8. september 2005 / 135 minut

Dovoljeno dodatno gradivo in pripomočki: kandidat prinese s seboj nalivno pero ali kemični svinčnik, svinčnik, šilček in radirko. Kandidat dobi dva ocenjevalna obrazca, konceptni list z notnim črtovjem, prenosni predvajalnik kaset ali zgoščenk. Izpitni poli je priložena kaset, zgoščenska in notne priloge.

MATURITETNI PREIZKUS

NAVODILA KANDIDATU

Pazljivo preberite ta navodila. Ne izpuščajte ničesar!

Ne obračajte strani in ne začenjajte reševati nalog, dokler Vam nadzorni učitelj tega ne dovoli.

Prilepite kodo oziroma vpišite svojo šifro (v okvirček desno zgoraj na tej strani, na ocenjevalne obrazce in na konceptni list). Osnutke odgovorov lahko pišete na konceptni list z notnim črtovjem.

Naslednja navodila boste slišali tudi na posnetku. Vstavite kaseto v walkman. Kasete so posnete obojestransko, z enako vsebino na prvi in drugi strani, zato ni pomembno, kako jo vstavite v walkman.

Izpitna pola je sestavljena iz treh delov, A, B in C. Vsak del izpitne pole sestavlja različno število vprašanj, ki se nanašajo na določen glasbeni primer. Glasbeni primeri so označeni s števkami od 1 do 3.

Najprej boste vprašanja prebrali, nato boste poslušali glasbeni primer. Naloge lahko rešujete že med poslušanjem, glasbene primere pa lahko poslušate kolikorkrat želite.

Začetek glasbenega primera bo napovedan, njegov konec pa bo označeval takle zvočni znak /*/. Med dvema glasbenima primeroma bo nekaj sekund premora.

Odgovore zapisujte razločno, v prostor, ki je za to namenjen. Uporabljate lahko nalivno pero ali kemični svinčnik, note pa lahko sprva vpisujete s svinčnikom, vendar jih morate pred oddajo testa obvezno prevleči z nalivnim peresom ali s kemičnim svinčnikom. Nečitljive rešitve, nejasni popravki in naloge pisane z navadnim svinčnikom se točkujejo z nič (0) točkami. Številke v oklepaju desno pomenijo točkovno vrednost nalog.

Zaupajte vase in v svoje sposobnosti. Želimo Vam veliko uspeha.

To so bila splošna navodila. Zdaj boste začeli reševati izpitna vprašanja. Poslušajte pozorno.

Ta pola ima 8 strani, od tega 2 prazni.

Prvi glasbeni primer

1. Prisluhnite prvemu glasbenemu primeru in napišite naslov dela ter ime in priimek skladatelja.

2 točki

2. Kdaj je skladatelj deloval, kje je dosegel vrh svojega umetniškega delovanja in v katero umetnostno obdobje ga uvrščamo?

3 točke

3. Naštejte tri pomembnejše skladatelje, ki so bili njegovi učenci.

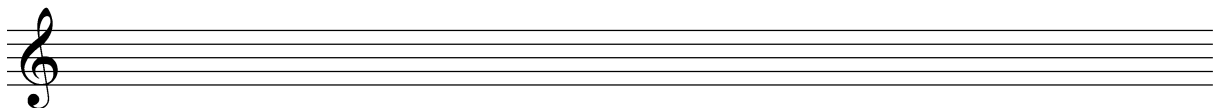
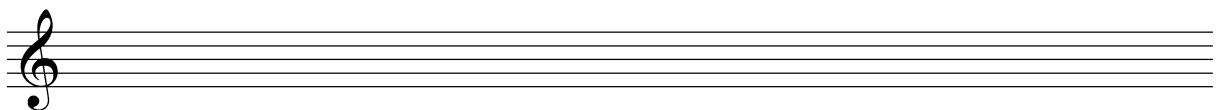
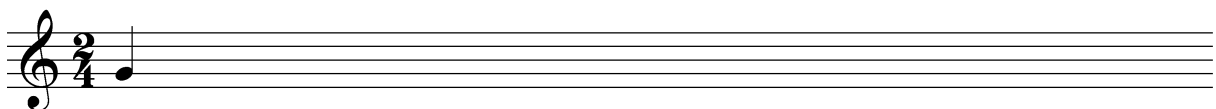
3 točke

4. Poleg poslušanega dela je napisal še številna druga. Označite, katera dela spadajo mednje.

- a) Črne maske
- b) Gazele
- c) Krog s kredo
- d) Češki nonet
- e) Koncert za klavir in tolkala
- f) Koncert za harfo in orkester
- g) Krst pri Savici
- h) Godalni kvartet

5 točk

5. Zapišite melodijo violin od takta 1 do vključno takta 10 (notni primer 1).



10 točk

Drugi glasbeni primer

6. Napišite ime in priimek skladatelja ter naslov poslušanega dela.

2 točki

7. Kdaj in kje je mojster deloval?

2 točki

8. Katere značilnosti njegovega kompozicijskega sloga se kažejo v poslušanem delu?

5 točk

9. Obkrožite še tri skladatelje, ki so bili sodobniki tega mojstra.

- a) Wolfgang Amadeus Mozart
- b) Nikolaj Rimski Korsakov
- c) Orlando di Lasso
- d) Claude Debussy
- e) Jacobus Gallus
- f) Andrea Gabrieli
- g) Johann Sebastian Bach

3 točke

10. Napišite melodijo prvega tenorja od takta 1 do vključno takta 9 (notni primer 2).

The image shows three musical staves. The first staff contains a treble clef, a common time signature (C), and a single note on the second line (G4) with a dot above it, indicating a half note. The second and third staves are empty, providing space for the student to write the melody for measures 1 through 9.

8 točk

11. Od takta 10 do takta 15 (prva doba) zapišite stopnje in obliko akorda (notni primer 3).

17 točk

12. Obkrožite glasbene oblike, ki ne spadajo v obdobje skladatelja drugega glasbenega primera.

- a) Motet
- b) Maša
- c) Simfonija
- d) Sonata
- e) Madrigal
- f) Simfonična pesnitev
- g) Kancona

3 točke

Tretji glasbeni primer

13. Napišite ime in priimek skladatelja ter naslov poslušanega dela.

2 točki

14. Skladatelj se je rodil ob španski meji. Njegova mati je bila Baskinja. Pozneje je živel večinoma v Parizu in njegovi okolici. Številna dela pričajo o njegovem španskem poreklu. Naštete štiri.

4 točke

15. Skladba, ki jo poslušate, je napisana kot apoteoza na dunajske valčke. Kako jo je skladatelj označil in komu jo je namenil?

2 točki

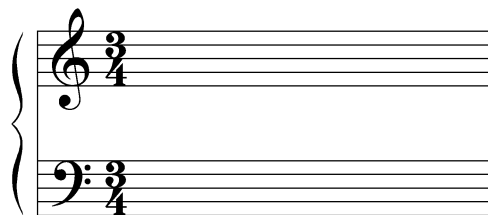
16. Naštete dvoje del, ki jih je skladatelj napisal za klavir.

2 točki

17. Katero delo ruskega skladatelja Modesta Musorskega je ta avtor zelo uspešno orkestriral?

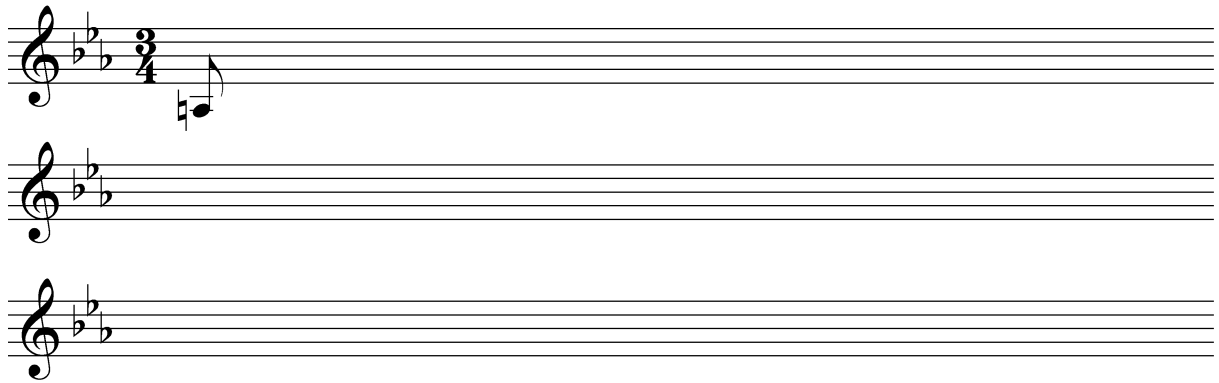
1 točka

18. Napišite tipično figuro za valček!



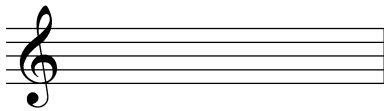
1 točka

19. Zapišite naslednjo melodijo, ki je posneta na kaseti (glasbeni primer 4 – klavirski posnetek).



8 točk

20. V notni prilogi 4 poiščite obkroženi akord, izpišite ga in mu določite mnogostranost.



2 točki

21. Kaj pomenijo naslednji izrazi?

Modulacija: _____

Mutacija: _____

2 točki

PRAZNA STRAN

PRAZNA STRAN