



Š i f r a k a n d i d a t a :

Državni izpitni center



JESENSKI ROK

GLASBA

≡ Izpitna pola B ≡

Splošni glasbeni test

Petek, 31. avgust 2007 / 135 minut

Dovoljeno dodatno gradivo in pripomočki:

Kandidat prinese s seboj nalivno pero ali kemični svinčnik, svinčnik, šilček in radirko.

Kandidat dobi dva ocenjevalna obrazca, konceptni list z notnim črtovjem, prenosni predvajalnik zgoščenk.

Izpitni poli je priložena zgoščenska in notne priloge.

SPLOŠNA MATURA

NAVODILA KANDIDATU

Pazljivo preberite ta navodila. Ne izpuščajte ničesar!

Ne obračajte strani in ne začenjajte reševati nalog, dokler Vam nadzorni učitelj tega ne dovoli.

Prilepite kodo oziroma vpišite svojo šifro (v okvirček desno zgoraj na tej strani in na ocenjevalna obrazca). Osnutke odgovorov lahko pišete na konceptni list z notnim črtovjem.

Naslednja navodila boste slišali tudi na posnetku. Vstavite zgoščenko v predvajalnik.

Izpitna pola je sestavljena iz treh glasbenih primerov. Vsak del izpitne pole sestavlja različno število vprašanj, ki se nanašajo na določen glasbeni primer. Glasbeni primeri so označeni s številkami od 1 do 3. Najprej boste vprašanja prebrali, nato boste poslušali glasbeni primer. Naloge lahko rešujete že med poslušanjem, glasbene primere pa lahko poslušate kolikorkrat želite. Začetek glasbenega primera bo napovedan, njegov konec pa bo označeval takle zvočni znak /*/. Med dvema glasbenima primeroma bo nekaj sekund premora.

Odgovore zapisujte razločno, v prostor, ki je za to namenjen. Uporabljate lahko nalivno pero ali kemični svinčnik, note pa lahko sprva vpisujete s svinčnikom, vendar jih morate pred oddajo testa obvezno prevleči z nalivnim peresom ali s kemičnim svinčnikom. Nečitljive rešitve in nejasni popravki se točkujejo z nič (0) točkami. Številke v oklepaju desno pomenijo točkovno vrednost nalog.

Zaupajte vase in v svoje sposobnosti.

Želimo Vam veliko uspeha.

To so bila splošna navodila. Zdaj boste začeli reševati izpitna vprašanja. Poslušajte pozorno.

Ta pola ima 8 strani, od tega 2 prazni.

Prvi glasbeni primer

1. Poslušajte zvočni primer in napišite polno ime avtorja, obliko in naslov dela.

_____ (3)

2. V katerih mestih oziroma deželah, ki so vplivali na njegovo ustvarjanje, se je avtor spoznaval z glasbeno umetnostjo?

_____ (3)

3. Kakšne glasbene oblike je mojster ustvarjal, kakšne značilnosti ali posebnosti se v njih kažejo?

_____ (7)

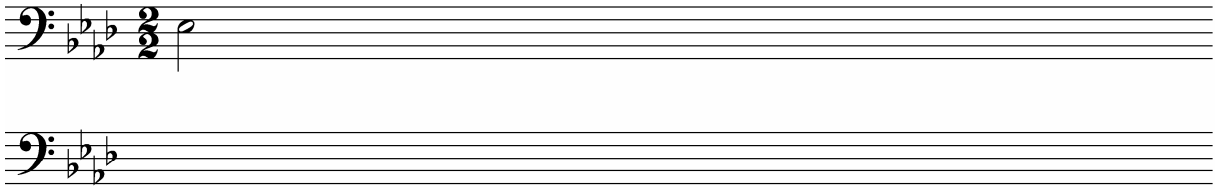
4. Poleg poslušanega avtorja, sta v istem obdobju delovala še dva velika skladatelja, ki sta ustvarjala enake glasbene mojstrovine, a v popolnoma lastnem slogu. Kdo sta ta dva skladatelja in kje sta delovala?

_____ (4)

5. Napišite harmonsko analizo od prvega do vključno šestega takta (1. notna priloga). Napišite funkcije.

|| | | | | | |
_____ (12)

6. Zapišite ritmično in melodično linijo basa od 17. do 25. takta (notna priloga 1).



(9)

Drugi glasbeni primer

7. Prisluhnite novemu zvočnemu posnetku, napišite priimek in ime skladatelja ter naslov dela.

(2)

8. Skladatelj je bil eden najbolj razgledanih glasbenikov svojega časa. S čim se je zapisal v glasbeno zgodovino?

(2)

9. Kaj veste o njegovem delu Čarostrelec?

(2)

10. Kateri dve scenski deli sta popolni operi brez govornjenih dialogov?

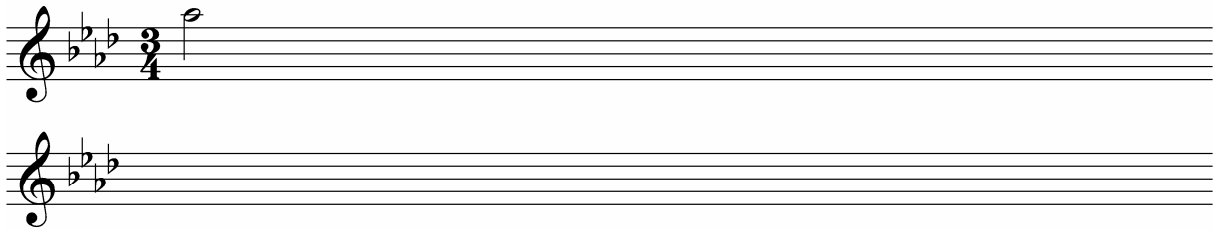
(2)

11. Napišite harmonsko analizo od prvega do vključno devetega takta (notna priloga 2). Napišite funkcije.



(18)

12. Zapišite ritmično in melodično b-temo prvega stavka, takti 110 do 117 (notna priloga 3):



(8)

13. Opredelite in razložite vsaj dve kromatični spremembi v zapisanih taktih dvanajstega vprašanja.

(2)

Tretji glasbeni primer

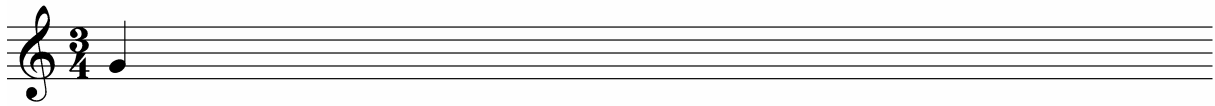
14. Prisluhnite tretjemu glasbenemu primeru, napišite ime in priimek skladatelja ter naslov dela.

(2)

15. Del katere glasbene oblike je omenjeno delo?

(1)

16. Ritmično in melodično zapišite melodijo tretjega glasbenega primera:



(4)

17. Obkrožite dela, ki jih je napisal skladatelj tretjega glasbenega primera:

- a) Kleopatra,
- b) Ekvinokcij,
- c) Veronika Deseniška,
- d) Lepa Vida,
- e) Padlim,
- f) Ilova gora,
- g) Proti morju.

(5)

Skupaj: 86 točk

PRAZNA STRAN

PRAZNA STRAN