



Š i f r a k a n d i d a t a :

Državni izpitni center



M 1 6 2 5 9 1 1 1

JESENSKI IZPITNI ROK

G L A S B A

≡ I z p i t n a p o l a B ≡

Sobota, 27. avgust 2016 / 135 minut

Dovoljeno gradivo in pripomočki:

Kandidat prinese nalivno pero ali kemični svinčnik, svinčnik, radirko in šilček.

Kandidat dobi mp3-predvajalnik z zvočnimi datotekami, navodila za uporabo mp3-predvajalnika, konceptni list z notnim črtovjem in dva ocenjevalna obrazca.

SPLOŠNA MATURA

NAVODILA KANDIDATU

Pazljivo preberite ta navodila in navodila za uporabo mp3-predvajalnika.

Ne odpirajte izpitne pole in ne začenjajte reševati nalog, dokler vam to ni dovoljeno.

Prilepite kodo oziroma vpišite svojo šifro (v okvirček desno zgoraj na tej strani in na ocenjevalna obrazca). Svojo šifro vpišite tudi na konceptni list.

Število točk, ki jih lahko dosežete, je 93. Za posamezno nalogo je število točk navedeno v izpitni poli.

Naslednja navodila za reševanje izpitne pole boste slišali tudi na posnetku. Vključite mp3-predvajalnik (posnetek št. 1).

Izpitna pola je sestavljena iz treh delov. Vsak del vsebuje glasbeni primer in naloge, ki se nanj nanašajo. Primeri so označeni s številkami od 1 do 3. Najprej boste naloge prebrali, nato boste poslušali primer in lahko že med poslušanjem naloge sproti reševali. Glasbenemu primeru lahko sledi klavirski narek. Vsak primer lahko poslušate večkrat. Med dvema primeroma bo kratek premor. Začetek primera bo napovedan, njegov konec pa bo označeval takle zvočni znak /*/.

Rešitve, ki jih pišete z nalivnim peresom ali s kemičnim svinčnikom, vpisujte **v izpitno polo** v za to predvideni prostor. Note lahko najprej napišete s svinčnikom, potem pa jih morate prevleči z nalivnim peresom ali s kemičnim svinčnikom. Če tega ne boste storili, bodo take rešitve ocenjene z 0 točkami. Pišite čitljivo. Če se zmotite, zapis prečrtajte in rešitev napišite na novo. Nečitljivi zapisi in nejasni popravki bodo ocenjeni z 0 točkami. Osnutki rešitev, ki jih lahko napišete na konceptni list, se pri ocenjevanju ne upoštevajo.

Zaupajte vase in v svoje zmožnosti. Želimo vam veliko uspeha.

Poslušajte pozornost. Odprite izpitno polo.

Ta pola ima 12 strani, od tega 1 prazno.

**1. GLASBENI PRIMER**

1. Napišite ime in priimek poslušanega skladatelja ter naslov glasbenega dela.

(2 točki)

2. Na kratko opišite glasbeno obliko poslušane skladbe.

(3 točke)

3. Kaj je solistična kadenca?

(2 točki)

4. Kaj pomeni izraz dvojna ekspozicija?

(2 točki)

5. Kje in kdaj je poslušani skladatelj deloval?

(3 točke)

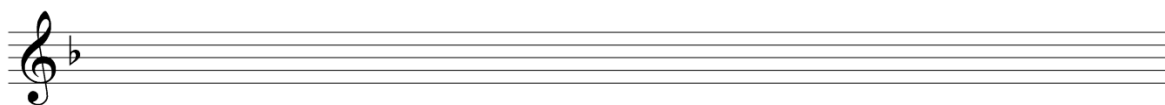
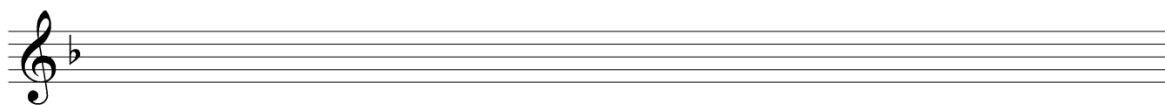
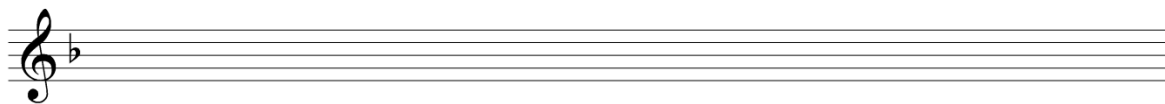


6. Izmed naštetih del obkrožite tista, ki jih je napisal omenjeni skladatelj.

- A Requiem v d-molu
- B Simfonija v D-duru št. 35, "Haffnerjeva"
- C Simfonija v D-duru št. 104 (Londonska)
- D Cesarski kvartet
- E Paukenmesse
- F Koncert za klarinet in orkester
- G Bastien in Bastiena

(4 točke)

7. Poslušajte ritmično-melodični narek v klavirski izvedbi in ga zapišite v spodnje notno črtovje.
(Prvi štirje takti so zapisani.)



(10 točk)



M 1 6 2 5 9 1 1 1 0 5

V sivo polje ne pišite.

8. V prazne kvadratke vpišite funkcije in oblike akordov.

343

I

II

Str. Bläs.

fp *fp* *fp* *fp*

346

I

II

fp *fp* *fp* *fp*

Str.

349

I

II

Bläs.

p *p* *p*



352

352

Ob.
Str.
Fg.

Detailed description: This system contains measures 352, 353, and 354. Measure 352 features a complex melodic line in the first staff with numerous fingerings (1-5) and a rhythmic accompaniment in the second staff. Measure 353 shows a continuation of the melodic line with some rests. Measure 354 includes woodwind and string entries, with 'Ob.' (Oboe) and 'Str.' (Strings) marked with a 'y' (pizzicato) and 'Fg.' (Fagotto) also marked with a 'y'.

355

355

G. Orch.

Detailed description: This system contains measures 355, 356, and 357. Measure 355 has a melodic line in the first staff with fingerings 1323 and 13, and a rhythmic accompaniment in the second staff. Measure 356 shows a continuation of the melodic line with a 'G. Orch.' (Guitar Orchestra) entry. Measure 357 includes a melodic line with a triplet and a rhythmic accompaniment with a triplet.



(9 točk)

**2. GLASBENI PRIMER**

9. Napišite ime in priimek poslušanega skladatelja ter naslov glasbenega dela.

(2 točki)

10. Naštejte še po dve glasbeni deli poslušanega skladatelja v navedenih oblikah.

Opera – _____

Balet – _____

Koncert – _____

(6 točk)



11. V partituro vpišite ustrezne inštrumente.

Allegro con grazia (♩=144)

(15 točk)

12. Začetek katerega stavka iz poslušane skladbe je odlomek iz prejšnjega vprašanja? Kaj izpoveduje z nenavadnim 5/4-taktom?

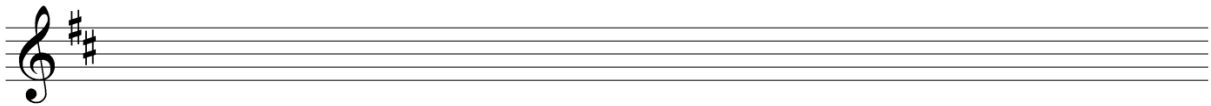
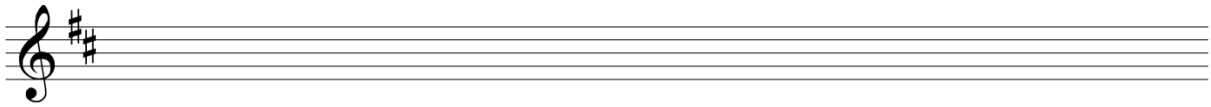
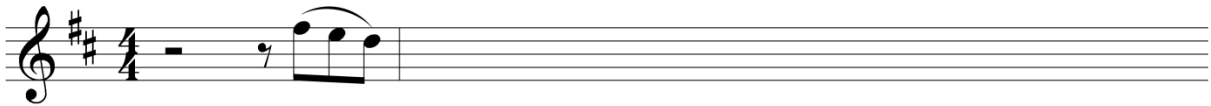
(2 točki)



13. Skladateljevo življenjsko pot lepo ponazarja zadnji stavek poslušanega dela. V čem je posebnost tega stavka?

(2 točki)

14. V notno črtovje vpišite ritmično-melodični narek, zaigran v klavirski izvedbi.



(6 točk)



3. GLASBENI PRIMER

15. Napišite ime in priimek poslušane skladatelja ter naslov glasbenega dela.

(2 točki)

16. Na kratko opišite skladateljevo glasbeno udejstvovanje.

(3 točke)

17. Kdaj in kako je delovalo Orkestralno društvo v Ljubljani?

(2 točki)

18. V notno črtovje zapišite ritmično-melodični narek.

(11 točk)



M 1 6 2 5 9 1 1 1 1 1

V sivo polje ne pišite.

19. Spodnjima akordoma določite kvaliteto in kvantiteto akorda ter njuno mnogostranost.

sostenuto e crescendo *Tempo!*

pp

ppp

f

p

(6 točk)

20. Zanimiv je drugi stavek poslušane skladbe (adagio). Kakšna je vloga orkestra?

(1 točka)



Prazna stran