

Poročilo iz terenskih vaj



Na naših prvih terenskih vajah smo videli veliko zanimivih stvari ,ki jih bom naštel v naslednjih povedih.Dobili smo se na strojni postaji in se odpeljali proti delovišču.Ko smo prišli na kraj kjer so kasneje potekale vaje,smo se primerno obuli in nadeli čelado.Kdor ni

imel čelade in gojzarjev ni smel na vaje in je do konca počakal pri avtobusu. Sedaj vam bom podrobneje opisal vse kar smo slišali in videli na vajah.

1. Zaščitna oprema.

Najprej smo ponovili katera so zaščitna sredstva ,ki jih moramo imeti za varno delo v sečnji. Zaščitna oprema varuje gozdarja pri delu z motorno žago, varuje pa ga tudi v slabih vremenskih pogojih, kot so dež in sneg.

K zaščitni opremi gozdarja štejemo:

- čelado z zaščitno mrežico in glušniki,
- delovno jopo,
- zaščitne rokavice,
- hlače z zaščitno mrežico,
- gozdarske škornje ali gojzarje
- torbico s prvo pomočjo

. Uporaba zaščitne opreme je obvezna, saj to določajo posebni zakoni.

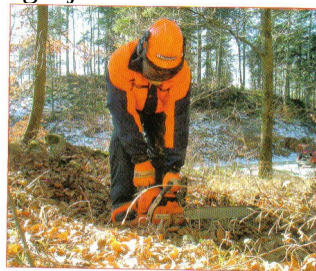


čelada z mrežico in glušniki,protiurezni,čevlji,protiurezne hlače,gozdarske rokavice in jakna

2. Zaganjanje motorne žage

Ko smo ponovili vse o zaščitni opremi je prišlo na vrsto točenje goriva in olja potem pa še zaganjanje motorne žage. Opisal vam bom postopek zaganjanja in kaj moramo narediti pred tem ko začnemo zaganjati.

Motorno žago zaganjamo na 2 različna načina. In torej: zaganjanje motorne žage na



tleh(ko je ta mrzla)



In zaganjanje med nogami(ko je ta ogreta)

Priprava motorne žage za delovanje

To pomeni, da preverimo verigo količino olja in bencina.

Vžig motorne žage

Žago postavimo na tla. Če je potrebno, pri hladnem motorju zapremo zračno loputo, pritegnemo vzvod za plin in pravilno vžgemo. Dokler se motor ne segreje na delovno temperaturo, ne smemo preveč zaganjati motorne žage.

Obratovanje motorne žage

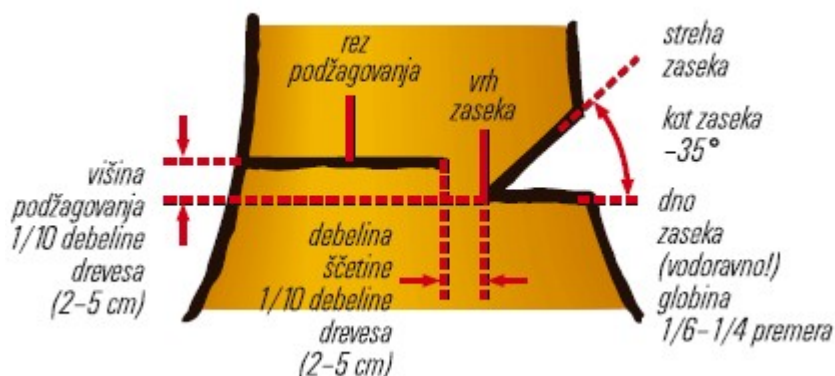
V mrtvem teku preverimo mazanje verige in poslušamo njeno delovanje. Med obratovanjem preverjamo naostrenost verige.

3. Podiranje smreke

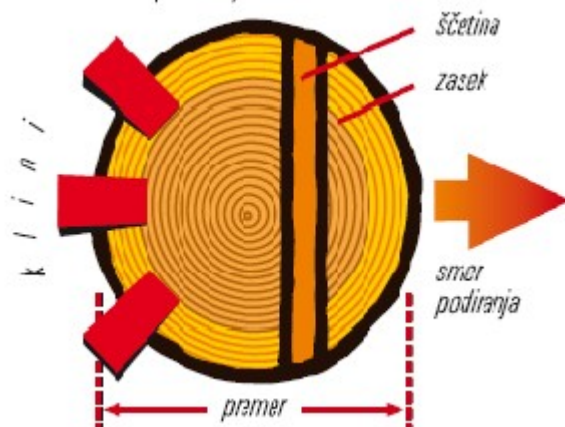
Ko smo ponovili vse o motorni žagi in opremi nam je profesor dal 7 min odmora da je poiskal smreko katero smo kasneje podrli. Ko je profesor poiskal smreko nam je dal 3 min časa da smo ocenili kje je težišče in povedali kam bi podrli to smreko. Potem je profesor vpraša katero tehniko bi izbrali in predlagali smo mu tehniko kjer se pusti peto ker je drevo viselo v smeri podiranja. Še prej pa je učitelj očistil okolico padca drevesa. Učitelj je očistil okolico padca in obdelal koreničnik in začel izdelovati zasek. Med tem ko je izdeloval zasek je pazil tudi na smer podiranja preko merka na motorni žagi. Ko je zasek izdelav je preveril smer podiranja še z rokami ker je zasek kazal točno kjer si je učitelj zamislil da bo padlo je začel z podžagovanjem z stranskim vbodnim rezom in pustil peto vstavil je kline jih mali zabil in prežagal peto. drevo je padlo. Potem je pokazal kako se še kako se klesti.

4. Zasek, ščetina in podžagovanje

a) Z zasekom določimo smer podiranja drevesa. Izdelan mora biti tako, da se dno in streha stikata v ravni liniji (vrhu), ki je pravokotna na smer podiranja. Vedno moramo preveriti pravilnost zaseka in ga po potrebi popraviti!



b) Med vrhom zaseka in koncem podžagovanja morajo ostati neprerezana lesna vlakna – ščetina, ki predstavlja vrtilišče, okoli katerega se vrtil padajoče drevo.



c) Višina podžagovanja mora biti za 1/10 debeline drevesa nad nivojem dna zaseka. Podžagujemo vedno pravokotno na os debla. Ne pozabimo na pravočasno vstavljanje klinov!

5. Preverjanje smeri zaseka

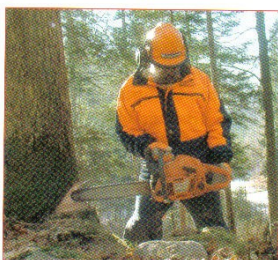
a) z rokami

Postavimo se pred drevo, pred zasek. Počepnemo, s hrbtom naslonjeni na drevo, roke stegnemo nazaj do robov zaseka. Pogled usmerimo v tla, roke sklenemo pred seboj in ugotovimo dejansko smer. Postopek je enostaven in razmeroma zanesljiv.



b) z motorno žago

motorno žago vstavimo v zasek, preko merka na motorno žago preverimo smer zaseka. Izkušenejši delavci vstavijo v zasek konico letve motorne žage preverijo smer zaseka.



c) s sekuro

Peto sekire dvakrat vstavimo v zasek, ugotovimo dve smeri, nato pa ocenimo srednjo smer od obeh ugotovljenih. Pomembno je, da je peta sekire pri obeh merjenih vedno na istem mestu v zaseku.



č)z obračalko

Obračalko vstavimo v zasek, pozorni smo na pravokotnost med vrhom zaseka in obračalko, smer zaseka ugotovimo po osi ročaja obračalke. Pomembno je, da je obračalka ravna.



d)preverjanje smeri zaseka z enako dolgimi palicami

Konec palice na eni strani položimo v stranska robova zaseka, na drugi strani pa konice palic položimo skupaj. Tako lahko ocenimo smer podiranja.



6. Sproščanje obvislega drevesa

Na zadnje je učitelj se podrl eno drevo tako da je obviselo tako da smo lahko videli kako se sprošča obvisela drevesa. Drevo smo sproščali z žičnim nategom prikazanim na spodnji sliki. Okoli drevesa smo dali trak ki smo ga pripeli na žični nateg z druge strani smo pretaknili vrv. Na koncu vrvi smo zapeli verigo nastavili smo jo tako da se je drevo ob napinjanju se malo zavrtelo in padlo na tla. Drugi način je z obračalko, tretji način je z traktorsko vitlo, in četrti način je da se okolico padca drevesa ogradi z opozorilnim trakom. Ko je drevo padlo smo vrv pospravili. Vzeli smo vse orodje in se odpravili proti avtobusu.



7. Dodatna oprema

KLINI: poznamo 3 vrste klinov rumeni plastični, za iglavce oranžni za listavce, poznamo tudi aluminijaste, jekleni pa niso več v uporabi ker lahko poškodujemo verigo če ga po pomoti zadanemo.



UNIVERZALNA SEKIRA: sekira je najbolj pomembno orodje v gozdarstvu saj jo uporabljamo za več nalog.

Naprimer za nabijanje klinov, presek pete, preverjanje smeri padca,



GOZDARSKI PAS Z ORODJEM: Kompletni pas z orodjem; dva stranska in glavni nosilec orodja, kavelj za dviganje, gozdarske klešče in gozdarski meter.



8. Bio olje

Na naši soli v motorne žage točimo bio olje zato vam bom opisal tudi malo bio olje.

Bio olje je vrhunsko biološko razgradljivo olje za mazanje verige in vodila za verigo pri motornih žagah. Verigol BIO PLUS je izdelan iz naravnega olja in posebnih aditivov.

VERIGOL BIO PLUS je namenjen za mazanje vseh vrst verig motornih žag. Zaradi izredno dobre oprijemljivosti (tvorjenje nitk) je še posebej prilagojeno zahtevam sodobnih motornih žag, ki dosegajo visoke vrtilne hitrosti. Primeren je za zimsko in letno obdobje. Olje odlično varuje verigo in meč pred obrabo in korozijo, zaradi dobre oksidacijske stabilnosti pa ne povzroča zlepljenja verige.

Prednosti uporabe olja VERIGOL BIO PLUS:

- odlične mazalne in protiobrabne lastnosti
- odlična oprijemljivost na kovinske površine
- nizka točka tečenja
- odlične protikorozijske lastnosti
- izredno dobra odpornost na oksidacijo
- brez škodljivega vpliva na kožo
- hitro biološko razgradljivo

