

TEMATSKI SKLOP MATURE 2008

OBRAZI NASILJA V DRAMATIKI



AVTORJI, LETNICE, OBDOBJA

MOLIÈRE: TARTUFFE

1669

francoski klasicizem

**IVAN CANKAR: KRALJ
NA BETAJNOVI**

1902, uprizoritev 1904

slovenska nova romantika

**FRIEDRICH
DÜRRENMATT:
FIZIKI**

1962

sodobna književnost

**MATJAŽ ZUPANČIČ:
VLADIMIR**

1998, uprizoritev 1999

sodobna književnost

STAROST AVTORJEV IN OPUS OB NASTANKU DRAME

MOLIÈRE: 47 let

čas velike klasicistične komedije,
tri največje (Don Juan,
Ljudomrznik, Tartuffe)

DÜRRENMATT: 41 let

kriminalni romani, drame
(Romul Veliki, Obisk stare
gospe, Fiziki)

CANKAR: 26 let

zgodnja dramatika (Romantične
duše, Jakob Ruda, Za
narodov blagor, Kralj na
Betajnovi), začetek daljše
proze

ZUPANČIČ: 40 let

absurdna dramatika (Izganjalci
hudiča, Slastni mrlič,
Ubijalci, Nemir, Vladimir)

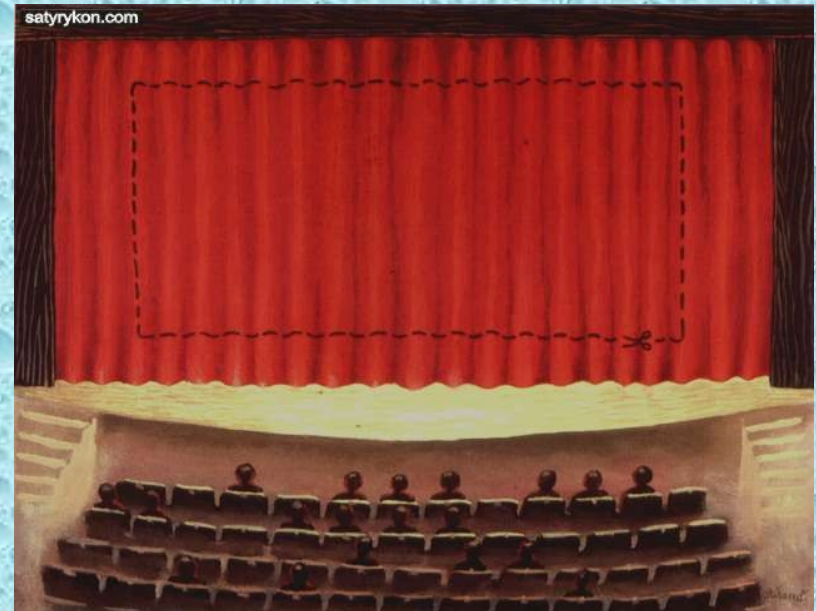
OPREDELITEV DRAMSKE VRSTE

TARTUFFE: velika
klasicistična komedija

KRALJ NA BETAJNOVI:
družbeno-psihološka
drama

FIZIKI: angažirana
drama, groteska s
prvinami kriminalke

VLADIMIR: veristična
drama, psihološki triler



GLAVNA TEMATIKA 4 DRAM

TARTUFFE:

manipulacija z naivnim
lahkovernežem,
zaslepljenost, vsiljevanje
poroke

FIZIKI:

navidezna norost in lažna
identiteta,
zloraba znanosti in
tehnologije

KRALJ NA BETAJNOVI:

volja do moči in oblasti,
uničenje šibkih in
nemočnih,
potlačanje slabe vesti

VLADIMIR:

generacijski konflikt,
volja do moči,
prevlada nasilja

DRUŽBENOZGODOVINSKE IN LITERARNE POVEZAVE

TARTUFFE:

francoski absolutizem
Ludvika XIV., vpliv
Cerkve, Molièrov
položaj komediografa

CANKAR:

življenje v Ottakringu,
vpliv Hamleta, ruskega
psih. realizma, Ibsena,
Nietzscheja

FIZIKI:

obdobje velikih jedrskih
poskusov in hladne
vojne, vpliv trivialnega
žanra in absurdne
dramatike

VLADIMIR:

morebitne konotacije na
ime, mit študentskega
življenja od Carmina
burana dalje, asociacije
na Gogo?, film

DRAMSKA ZGRADBA

TARTUFFE:

velika klasicistična
komedija v 5 dejanjih in
v aleksandrinskem verzu
klasični dramski trikotnik
s pravilom treh enotnosti

KRALJ NA

BETAJNOVI:

drama v 3 dejanjih, proza,
dramski trikotnik

FIZIKI:

groteska v 2 dejanjih z
zastranitvami in
potujitvami, proza,
dva vrha

VLADIMIR:

drama v 5 daljših prizorih,
proza, nepopolni
dramski trikotnik

TIPI ZAPLETA

TARTUFFE:

več zaporednih zapletov
različne usodnosti, en
zaplet pelje v drugega

KRALJ NA BETAJNOVI:

zaplet je v konfliktu med
Kantorjem in Maksom
Krncom

FIZIKI:

navidezni zaplet z umori,
zaradi grotesknosti
nejasen do razkritja
identitet in pravega
zapleta

VLADIMIR:

linearno stopnjevanje
napetosti zaradi
nezdružljivosti dramskih
oseb

VRH DRAME IN RAZPLET

TARTUFFE:

razkrinkanje
prevaranta in
zunanja pomoč

KRALJ NA

BETAJNOVI:

umor Maksa Krnca in
vzpon na oblast

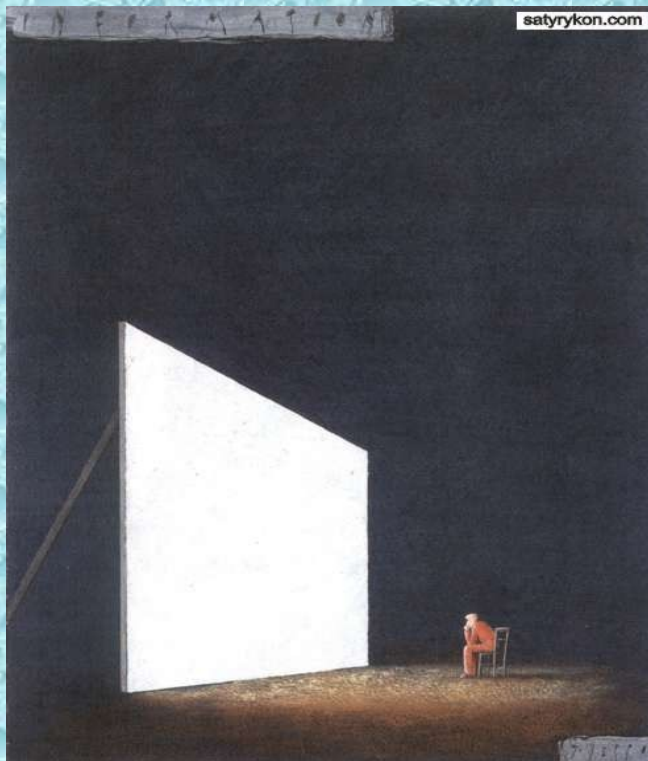
FIZIKI:

po razkritju identitet
diktatura Mathilde
von Zahnd

VLADIMIR:

hkratni vrh in razplet,
uboj v
samoobrambi?,
konec v suspenzu

DRAMSKI PROSTOR IN ČAS



sodobnost;

zaprti prostori:

Orgonova hiša,

Kantorjeva gostilna,

zdravilišče Les

**Cerisiers (Češnjev
vrt),**

**podnajemniško
stanovanje**

DRUŽBENI POLOŽAJ IN STAROST DRAMSKIH OSEB

TARTUFFE:

**meščanska družina, vse
generacije od najmlajše
do najstarejše**

KRALJ NA BETAJNOVI:

**vaški povzpetnik, srednji
sloj in proletariat,
od Nine (14) do mladih in
starejših odraslih**

FIZIKI:

**meščansko okolje, mlade
sestre, fiziki med 40 in
50, Mathilde von Zahnd
stara devica brez otrok**

VLADIMIR:

**študentsko meščansko
okolje, 3 mladi (20 in 21v
let), starejši možak 55 let**

KARAKTERIZACIJA DRAMSKIH OSEB GLEDE NA VRSTO

V **TARTUFFU** kot komediji v ospredju človeške slabosti in napake, osebe so tipizirane, z nekaj individualnimi lastnostmi

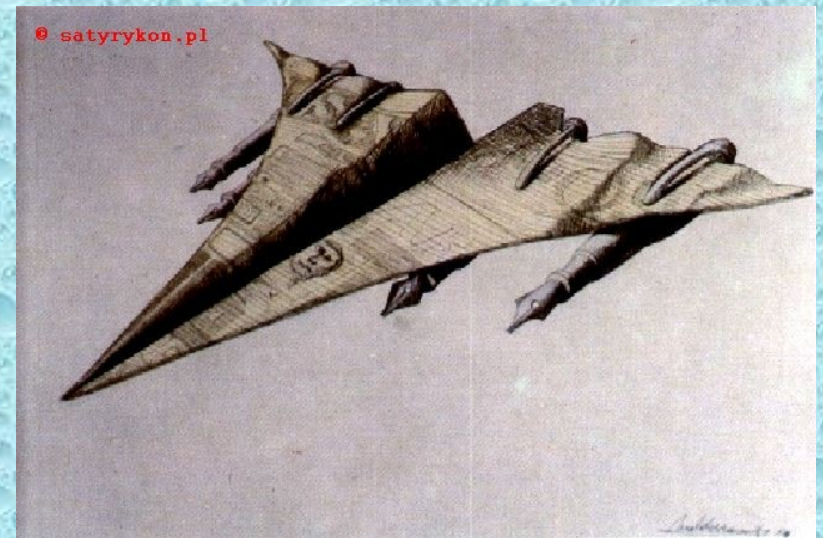
V **KRALJU** močne individualne poteze v skladu s Cankarjevo tipologijo oseb

V **FIZIKIH** dvoplastno karakteriziranje (norost in prava identiteta), eno z grotesko, drugo z deklarativnostjo

V **VLADIMIRJU** poenostavljena klišejska karakterizacija oseb, površna in banalna motiviranost

DIDASKALIJE V 4 DRAMAH

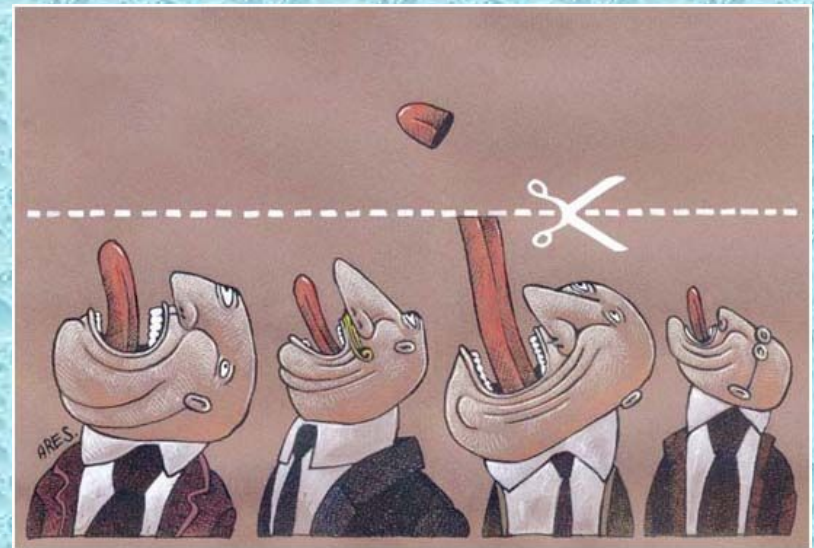
večinoma **malo**
didaskalij (Tartuffe,
Kralj na Betajnovi,
Vladimir),
zelo **veliko pri Fizikih**,
obsežen uvod in med
besedilom (vloga in
ideja)



DRAMSKI GOVOR

Vprašanje za diskusijo:

**Ali degradacija
dramskega govora od
Tartuffa do
Vladimirja pomeni
tudi poenostavljenje
zahtevnosti,
psihologije oseb in
drame na splošno?**



PSIHOLOŠKI PROFIL NASILNIH OSEB

Vprašanje za diskusijo:

Kako se med seboj razlikujejo “nasilne” osebe v 4 dramah, katere psihološke lastnosti so jim skupne, katere različne glede na dobo in vrsto drame?



MOTIV MOČI IN MANIPULACIJE

Vprašanja za diskusijo:

Katere dramske osebe lahko povežemo z motivom volje do moči, katere so nemočne in že vnaprej obsojene na propad? Kako se razvija volja do moči?

Bistven del razvoja dramskega dogajanja je tudi manipulacija. Kdo in s kom manipulira direktno, kdo prikrito in katere so osebe v dramah, ki nimajo skritih namenov?

MOTIV UMORA

Vprašanje za diskusijo:

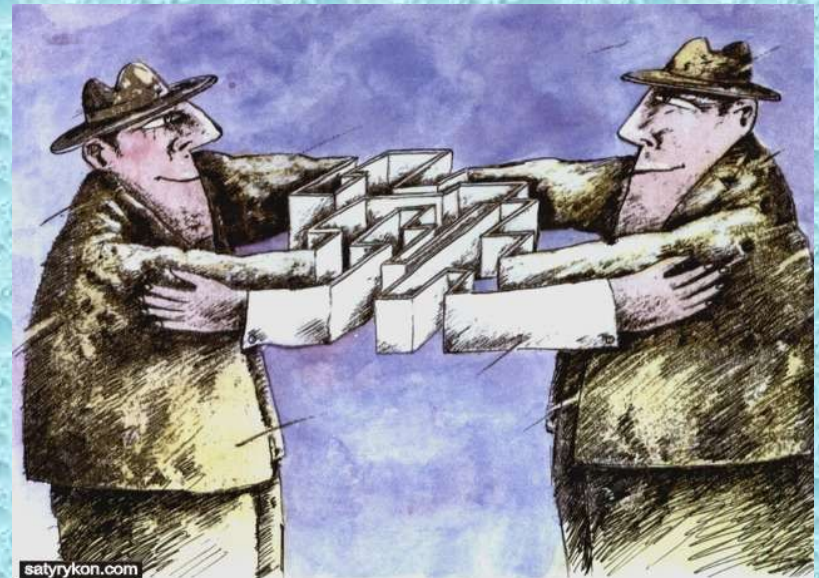
V treh dramah se zgodi umor. Kakšna je motiviranost dramskih oseb za to dejanje in kaj pomeni v razvoju drame? Kaj se je zgodilo s katarzo?



PRAVNA DRŽAVA V ŠTIRIH DRAMAH

Vprašanje za diskusijo:

**Kateri mehanizmi
pravne države so
opazni v štirih
dramah in kako
delujejo? Ali
degradacija pravnih
možnosti v dramah
pomeni, da se
bližamo brezpravju?**



MORALNI ZMAGOVALCI V BOJU Z NASILJEM

Vprašanje za diskusijo:

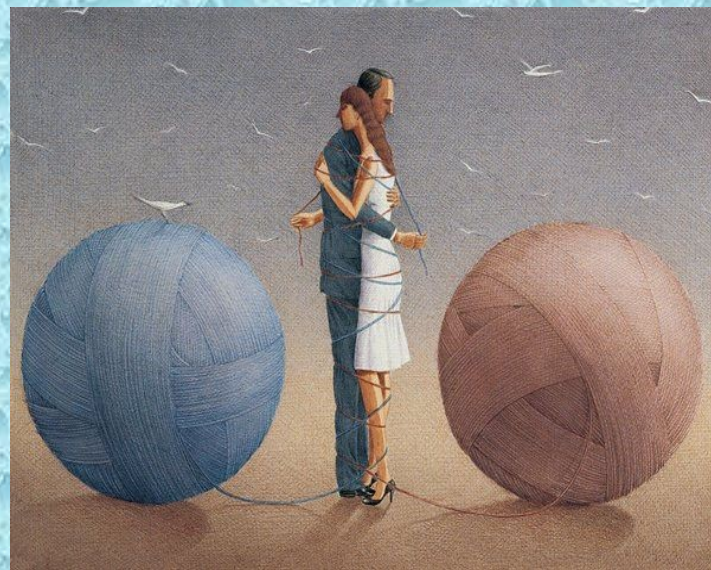
**Ali lahko glede na
razplet treh dram iz
20. st. še govorimo o
moralnih
zmagovalcih v boju z
nasiljem ali se je ta
pojem poslovil z
zatonom tragedije?**



LJUBEZEN KOT VREDNOTA V 4 DRAMAH

Vprašanje za diskusijo:

V vseh 4 dramah se kot sekundarni pojavi tudi ljubezenski motiv. Srečna ljubezenska zveza je možna samo v komediji, v drugih dramah jo ubije nasilje. Se je tudi ljubezen poslovila iz literature?



VREDNOTENJE

Vprašanja za diskusijo:

- spoznavno vrednotenje

Katere spoznavne, filozofske, idejne vrednote so razvidne v 4 dramah in kdo so njihovi nosilci?

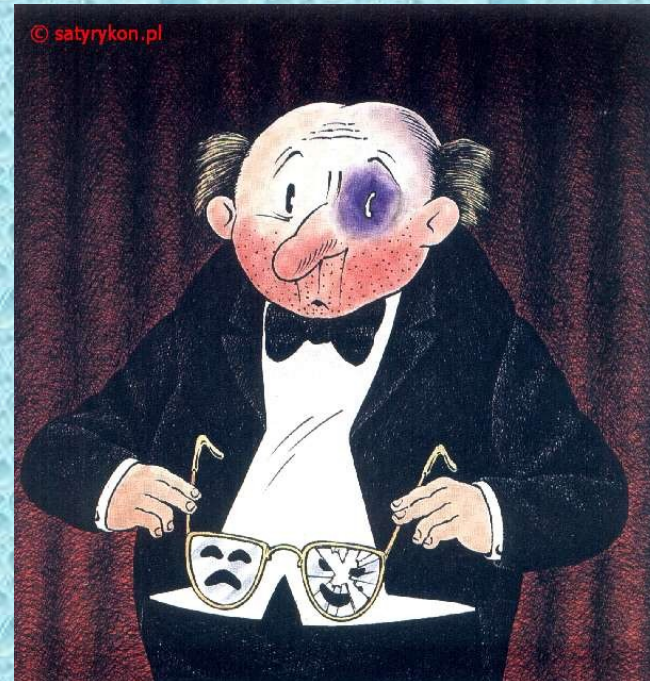
- etično vrednotenje

Katere etične vrednote so kljub nasilju opazne v 4 dramah?
Kje nasilje vzbuja največ odpora in največ odzivnosti pri gledalcu oz. bralcu?

ESTETSKO VREDNOTENJE

Vprašanje za diskusijo:

V 4 dramah se srečamo tudi z “nasilnim” jezikom. Do kam seže verbalno nasilje in kako ga vrednotiti? Kako se opredeljevati do žaljivk, psovok in kletvic v besedilih?



ZAKLJUČKI

Smiselnost letošnjega tematskega sklopa v povezavi s sintetičnim znanjem o literaturi in dramatiki. Ali so izbrane drame za tematiko nasilja res tipične in ali je izbor reprezentativen?



ZAKLJUČKI

Aktualizacija in povezava:

Nasilje v družbi je vsakdanji pojav in razen izjemoma ne vznemirja splošne brezbržnosti. Ali ima literatura še moč, da sproži drugačen odziv?

