



Šifra kandidata:

Državni izpitni center



M 1 4 2 5 5 1 1 1

JESENSKI IZPITNI ROK

LIKOVNA TEORIJA

==== Izpitna pola 1 ====

Teoretične naloge

Četrtek, 28. avgust 2014 / 90 minut

Dovoljeno gradivo in pripomočki:

Kandidat prinese nalivno pero ali kemični svinčnik, grafitne svinčnike različne trdote, barvne svinčnike, črne in barvne flomastre, radirko, šilček, šestilo, dva trikotnika, ravnilo, škarje in lepilo. Kandidat dobi konceptni list in ocenjevalni obrazec. Izpitni poli je priložena barvna priloga.

SPLOŠNA MATURA

NAVODILA KANDIDATU

Pazljivo preberite ta navodila.

Ne odpirajte izpitne pole in ne začenjajte reševati nalog, dokler vam nadzorni učitelj tega ne dovoli.

Prilepite kodo oziroma vpišite svojo šifro (v okvirček desno zgoraj na tej strani in na ocenjevalni obrazec). Svojo šifro vpišite tudi na konceptni list.

Izpitna pola vsebuje 5 nalog. Število točk, ki jih lahko dosežete, je 60. Za posamezno nalogo je število točk navedeno v izpitni poli.

Rešitve, ki jih pišete z nalivnim peresom ali s kemičnim svinčnikom, vpisujte **v izpitno polo** v za to predvideni prostor. Pišite čitljivo. Če se zmotite, napisano prečrtajte in rešitev zapišite na novo. Nečitljivi zapisi in nejasni popravki bodo ocenjeni z 0 točkami. Osnutki rešitev, ki jih lahko naredite na konceptni list, se pri ocenjevanju ne upoštevajo.

Zaupajte vase in v svoje zmožnosti. Želimo vam veliko uspeha.

Ta pola ima 16 strani (1-16), od tega 3 prazne. Barvna priloga ima 2 strani (17-18).

**1. naloga: Uvod v likovno teorijo, likovno oblikovanje in likovno komuniciranje**

1.1. Razložite pojme.

Antropometrična mera:

Estetski kanon:

(2 točki)

1.2. K posameznemu avtorju pripišite njegovo likovnoteoretsko delo. Posamezno črko napišite le enkrat.

___ Vasilij Kandinski

___ Johannes Itten

___ Charles Eduard Jeanneret Le Corbusier

___ Johann Wolfgang Goethe

___ Rudolf Arnheim

___ Milan Butina

A Le Modulor

B Umetnost barve

C Slikarsko mišljenje

D O duhovnem v umetnosti

E Nauk o barvi

F Vizualno mišljenje

(6 točk)

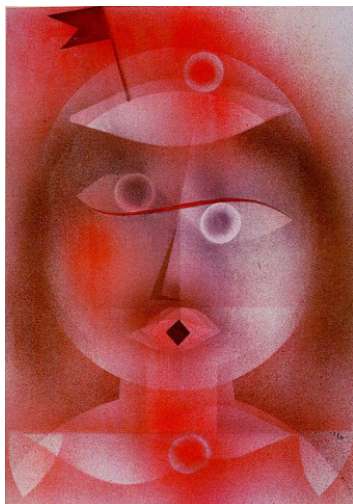
1.3. Naštejte štiri vrste vizualnih sporočil:

(4 točke)

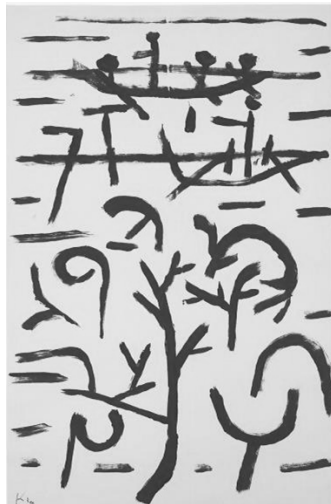


2. naloga: Likovne izrazne prvine ali elementi

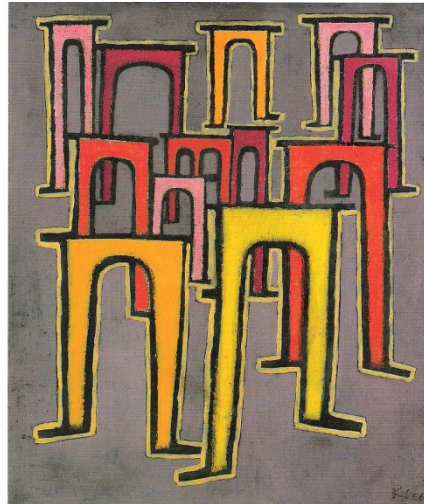
2.1. Določite, katera izmed prikazanih slik Paula Kleeja vključuje aktivno, katera pasivno in katera medialno linijo. Ustrezni odgovor vpišite na črto pod sliko. Pojasnite značilnosti posameznih linij.



Slika 1



Slika 2



Slika 3

(3)

Aktivna linija:

Pasivna linija:

Medialna linija:

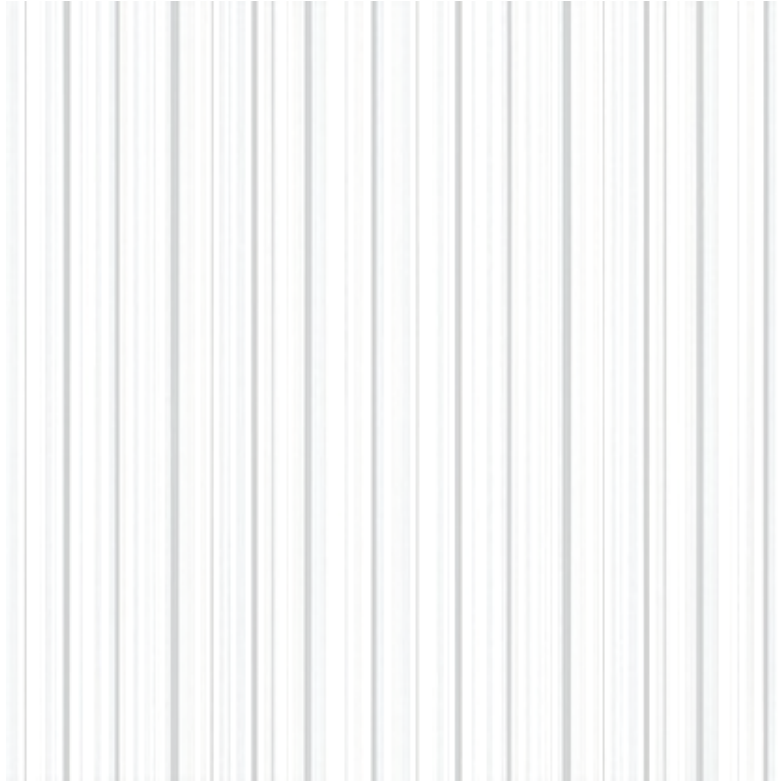
(3)

(6 točk)

(Viri: slika 1: [http://uploads8.wikipaintings.org/images/paul-klee/the-mask-with-the-little-flag-1925\(1\).jpg](http://uploads8.wikipaintings.org/images/paul-klee/the-mask-with-the-little-flag-1925(1).jpg). Pridobljeno: 12. 5. 2013.
slika 2: <http://www.trendshot.it/wp-content/uploads/Paul-Klee-Revolution-of-the-Viaduct.jpg>. Pridobljeno: 12. 5. 2013.
slika 3: [http://uploads6.wikipaintings.org/images/paul-klee/boats-in-the-flood-1937\(1\).jpg](http://uploads6.wikipaintings.org/images/paul-klee/boats-in-the-flood-1937(1).jpg). Pridobljeno: 12. 5. 2013.)



2.2. Naslednjemu slikovnemu primeru dodajte pasivno linijo kot kontrasten element.

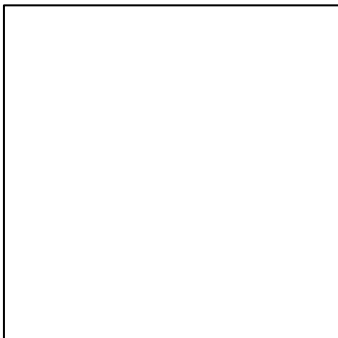


(1 točka)

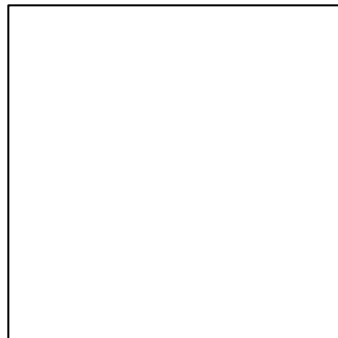
2.3. V danih poljih predstavite

- A linijo kot konstrukcijsko prvino,
- B linijo kot prostorsko prvino,
- C linijo kot strukturalno prvino.

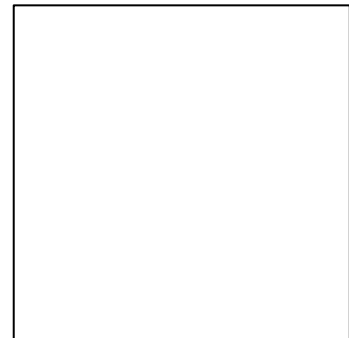
A



B



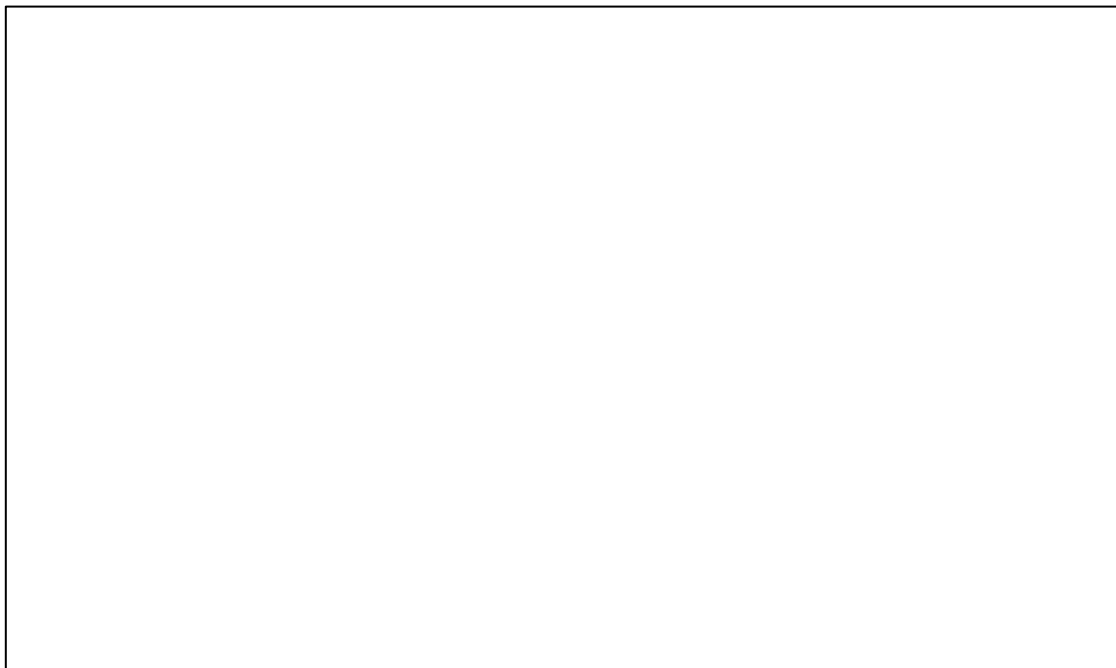
C



(3 točke)



2.4. Z linijo kot konstrukcijsko prvino ponazorite arhitekturni element križni obok kot presečišče dveh geometrijskih teles.



(2 točki)

**3. naloga: Likovno oblikoslovje ali morfologija**

3.1. Obliko kroga transformirajte v dveh stopnjah na tri načine:

- A v drugo geometrično ploskovno obliko,
- B v geometrično plastično obliko,
- C v stvarno prepoznavno (ikonično) obliko.

A

--	--	--

B

--	--	--

C

--	--	--

(6 točk)



3.2. Pojasnite, kako so likovne spremenljivke število, gostota in tekstura med seboj povezane.

(3 točke)

3.3. Imitirajte tri različne naravne teksture.

--	--	--

(3 točke)



4. naloga: Barvna teorija

- 4.1. Navedite barvni kontrast, ki na sliki 1 v barvni prilogi najbolj barvno določuje figuro, in imenujte način za doseganje plastičnega videza oblik, ki na njem temelji. Razložite, kako je s tem načinom dosežen plastični videz figure na sliki.

(3 točke)

- 4.2. Kateri kontrast in na njem utemeljen prostorski ključ je slikar še uporabil na sliki 1 v barvni prilogi (v odnosu figura–ozadje). Razložite ga.

(2 točki)

- 4.3. Obkrožite pravilno trditev, ki se nanaša na sliko 1 v barvni prilogi.

- A Slika je naslikana v molovskem svetlostnem ključu.
B Barvna kompozicija slike je v durovskem svetlostnem ključu.

(1 točka)



4.4. Motiv slike 1 v barvni prilogi v dani polji izrišite na ploskovit način in ga pobarvajte v harmoničnih barvnih akordih.

(A) Triade



(B) Tetrade



(6 točk)



5. naloga: Likovna kompozicija

Slikar Franc Kavčič je na sliki »Salomonova sodba« (slika 2 v barvni prilogi) prikazal svetopisemsko zgodbo, ki govori o kralju Salomonu in njegovi modrosti.

Citat iz Biblije, ki govori o tej zgodbi, je:

Tedaj sta prišli h kralju (Salomonu) dve vlačugi in stopili predenj. Ena od žená je rekla: »O, moj gospod, jaz in ta žena stanujeva v isti hiši. V njeni navzočnosti sem rodila v hiši. Tri dni po mojem porodu je rodila tudi ta žena. Bili sva skupaj, nikogar drugega ni bilo pri naju v hiši; sami sva bili v hiši. Sin te žene pa je ponoči umrl, ker je ležala na njem. Sredi noči je vstala, vzela mojega sina z moje strani, medtem ko je tvoja dekla spala, in ga dela sebi v naročje; svojega mrtvega sina pa je položila meni v naročje. Ko sem zjutraj vstala, da bi sina podojila, glej, je bil mrtev. Ob jutranjem svitu sem si ga natančno ogledala, in glej, to ni bil moj sin, ki sem ga rodila.« Druga žena pa je rekla: »Ne, živi otrok je moj sin, mrtvi pa je tvoj!« Ta je rekla: »Ne, mrtvi je tvoj sin, živi pa je moj!« Tako sta se prerekli pred kraljem. Tedaj je kralj rekel: »Ena pravi: »Moj sin je ta, ki živi; mrtvi pa je tvoj.« Druga pa pravi: »Ne, mrtvi je tvoj sin, živi pa je moj.«« In kralj je rekel: »Prinesite mi meč!« Ko so prinesli pred kralja meč, je kralj rekel: »Presekajte živega otroka na dvoje in dajte polovico eni, polovico pa drugi!« A žena, katere sin je bil živ, je rekla kralju – kajti zaradi sina se ji je trgalo srce: »O, moj gospod, dajte njej živega otročička in nikar ga ne umorite!« Druga pa je rekla: »Ne bo ne moj ne tvoj, presekajte ga!« Tedaj je kralj odgovoril in rekel: »Prvi dajte živega otročička in nikar ga ne umorite: ona je njegova mati!« Ves Izrael je slišal o razsodbi, ki jo je izrekel kralj. Navdal jih je strah pred kraljem, ker so videli, da je Božja modrost v njem za izrekanje razsodbe. (1 Kr 3,16–28)

5.1. Dopolnite naslednja dva stavka v zvezi s sliko 2 v barvni prilogi.

Format slike »Salomonova sodba« je proporcionalen približno v številčnem razmerju _____.

Kompozicija slike je v _____ ravnovesju.

(2 točki)



5.2. V spodnjo sliko 1 »Salomonova sodba« narišite shemo kompozicijske strukture.



Slika 1: Franc Kavčič, *Salomonova sodba*, 1828, 243 × 340 cm, Narodna galerija, Ljubljana.
(3 točke)

5.3. Opišite in razložite, kako je Franc Kavčič z uporabo kompozicijskih načel ponazoril zgodbo o Salomonovi sodbi.

(Vir slike 1: <http://www.ng-slo.si/umetnina.asp?id=254>. Pridobljeno: 12. 5. 2013.)



(3 točke)

- 5.4. Glavne figure na sliki »Salomonova sodba« so prepletene v kompleksno kompozicijsko dinamiko, ki ste jo analizirali v vprašanju 5.3. V zvezi s kompozicijsko dinamiko med glavnimi figurami premislite in odgovorite na vprašanji.

Kako svetlostna dinamika slike podpira kompozicijsko dinamiko med glavnimi figurami?

(2)

Kako je kompozicija slike poudarjena z izbiro barv glavnih figur?

(2)

(4 točke)



Prazna stran



M 1 4 2 5 5 1 1 1 1 5

Prazna stran



Prazna stran



M 1 4 2 5 5 1 1 1 1 7

Barvna priloga (k Izpitni poli 1)



Slika 1: Matej Sternen, *Na divanu*, 1909, 101 x 133 cm, Narodna galerija, Ljubljana.

(Vir slike 1: <http://www.ng-slo.si/umetnina.asp?id=323>. Pridobljeno: 12. 5. 2013.)



Slika 2: Franc Kavčič, *Salomonova sodba*, 1828, 243 × 340 cm, Narodna galerija, Ljubljana.