



Codice del candidato:

--

Državni izpitni center



M 1 7 1 5 6 1 1 1 1

SESSIONE PRIMAVERILE

STORIA DELL'ARTE

==== Prova d'esame 1 ====

Giovedì, 1 giugno 2017 / 90 minuti (60 + 30)

Materiali e sussidi consentiti:

Al candidato è consentito l'uso della penna stilografica o della penna a sfera.

Il candidato ha a disposizione un foglio per la minuta, all'interno della prova, da staccare con attenzione.

La prova d'esame comprende un allegato a colori.

MATURITÀ GENERALE

INDICAZIONI PER I CANDIDATI

Leggete con attenzione le seguenti indicazioni.

Non aprite la prova d'esame e non iniziate a svolgerla prima del via dell'insegnante preposto.

Incollate o scrivete il vostro numero di codice nello spazio apposito su questa pagina in alto a destra.

La prova d'esame si compone di due parti, denominate A e B. Il tempo a disposizione per l'esecuzione dell'intera prova è di 90 minuti: vi consigliamo di dedicare 60 minuti alla risoluzione della parte A, e 30 minuti a quella della parte B.

La parte A della prova d'esame contiene 5 esercizi di tipo semistrutturato, tra i quali dovrete sceglierne e risolverne 4; la parte B della prova contiene 3 esercizi di tipo aperto, tra i quali dovrete sceglierne e risolverne uno. Il punteggio massimo che potete conseguire è di 80 punti, di cui 60 nella parte A e 20 nella parte B.

Tutte le tavole sono contenute nel fascicolo a colori allegato alla prova.

Nelle tabelle sottostanti tracciate una »x« sotto i numeri corrispondenti agli esercizi da voi scelti. In mancanza di vostre indicazioni, il valutatore procederà alla correzione dei primi quattro esercizi da voi risolti nella parte A, e del primo esercizio da voi risolto nella parte B.

Parte A				
1	2	3	4	5

Parte B		
6	7	8

Scrivete le vostre risposte all'interno della prova, **nei riquadri appositamente previsti**, utilizzando la penna stilografica o la penna a sfera. Scrivete in modo leggibile: in caso di errore, tracciate un segno sulla risposta scorretta e scrivete accanto ad essa quella corretta. Alle risposte e alle correzioni scritte in modo illeggibile verranno assegnati 0 punti.

Abbiate fiducia in voi stessi e nelle vostre capacità. Vi auguriamo buon lavoro.

La prova si compone di 24 pagine (1-24) di cui 4 vuote. L'allegato a colori si compone di 12 pagine (25-36).



Foglio per la minuta

**PARTE A****Esercizio 1: Sviluppo della figura scultorea nell'Evo antico**

1.1. Confrontate le tavole 1.1 e 1.2. Riportate due differenze di contenuto o di forma della raffigurazione.

(2 punti)

1.2. Riportate, con due indicazioni, in che cosa si assomigliano le figure delle tavole 1.1 e 1.2.

(2 punti)

1.3. Denominate l'autore e la scultura della tavola 1.4.

Autore: _____

Scultura: _____
(1)

Denominate tre novità formali di questa opera artistica.

(3)
(4 punti)



1.4. Confrontate le tavole 1.5 con le altre opere artistiche presenti nelle tavole di questo esercizio. Quale differenza di contenuto o di forma osservate?

(1 punto)

1.5. Chi viene raffigurato nella scultura della tavola 1.6?

(1)

Scrivete in che cosa si differenzia principalmente questa persona dalle altre presenti nelle tavole di questo esercizio.

(1)

Quale era lo scopo di una raffigurazione di questo genere?

(1)
(3 punti)

1.6. Definite i periodi storico artistici, nei quali sono state realizzate le sculture dalla tavola 1.1 alla tavola 1.6.

Tavola 1.1: _____

Tavola 1.2: _____

Tavola 1.3: _____

Tavola 1.4: _____

Tavola 1.5: _____

Tavola 1.6: _____

(3 punti)



Esercizio 2: Arte dell'Egeo

2.1. Quali figure mitologiche sono legate alle architetture delle tavole 2.1 e 2.2?

Tavola 2.1: _____

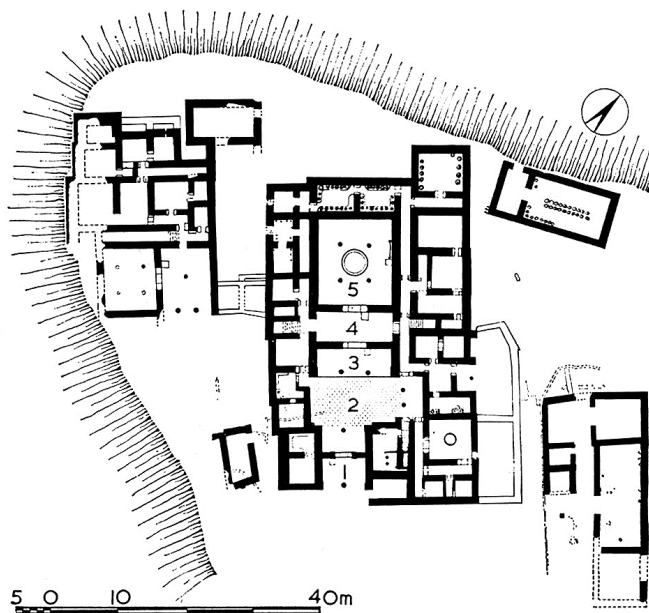
Tavola 2.2: _____

(2 punti)

2.2. Denominate tre innovazioni tecniche, legate all'architettura della tavola 2.1.

(3 punti)

2.3. Nella pianta raffigurata, precisate l'ubicazione del **megaron** segnandolo e colorandolo, e poi descrivetelo.



(2 punti)



2.4. Nelle tavole 2.3 e 2.4 sono raffigurati due volti. Riportate per ognuno due caratteristiche formali. A che cosa servivano queste raffigurazioni?

Tavola 2.3:

Due caratteristiche formali: _____

(2)

Scopo: _____
(1)

Tavola 2.4:

Due caratteristiche formali: _____

(2)

Scopo: _____
(1)
(6 punti)

2.5. Che cosa raffigura la scultura della tavola 2.5? Specificate con quale culto è collegata.

(2 punti)



Esercizio 3: Arte del Medioevo

- 3.1. Osservate le opere raffigurate nelle tavole dalla 3.1 alla 3.7. Scrivete il nome di tre periodi storico artistici, nei quali queste opere furono realizzate.

(3 punti)

- 3.2. L'edificio della tavola 3.1 rappresenta una parte di un'abbazia, sulla quale ha influito l'architettura dell'antichità. Quali due elementi riconoscete nella foto?

(1)

La parte del pianoterra ricorda una tipologia architettonica romana. Quale?

(1)
(2 punti)

- 3.3. La statua equestre raffigurata nella tavola 3.2 rappresenta presumibilmente un regnante medievale. Indicate il nome di questo imperatore e scrivete da dove trae origine questo motivo iconografico.

Nome dell'imperatore: _____

Origine del motivo: _____

(2 punti)



3.4. Nelle tavole 3.3, 3.4 e 3.5 vediamo delle raffigurazioni pittoriche. Nominate il genere o la tecnica di questo tipo di pittura e indicate una caratteristica formale per ciascuna raffigurazione.

Tavola 3.3:

Genere/tecnica: _____ (1)

Caratteristica formale: _____
_____ (1)

Tavola 3.4:

Genere/tecnica: _____ (1)

Caratteristica formale: _____
_____ (1)

Tavola 3.5:

Genere/tecnica: _____ (1)

Caratteristica formale: _____
_____ (1)
(6 punti)

3.5. Nelle opere artistiche delle tavole 3.6 e 3.7 parliamo di scultura in rilievo. Denominate un motivo biblico ovvero una scena, che riconoscete in ogni rilievo.

Tavola 3.6: _____

Tavola 3.7: _____ (2 punti)



Esercizio 4: Pittura gotica

- 4.1. Nelle opere artistiche dalla tavola 4.2 alla 4.5 sono raffigurati diversi motivi. Riconoscete e denominate tre motivi iconografici.

(3 punti)

- 4.2. Nella pittura gotica riconosciamo più tecniche pittoriche. Denominatele due e descrivetele.

Tecnica: _____ *(1)*

Descrizione: _____
 _____ *(1)*

Tecnica: _____ *(1)*

Descrizione: _____
 _____ *(1)*
(4 punti)

- 4.3. Le innovazioni e le nuove regole di raffigurazione furono introdotte nella pittura gotica da un pittore italiano. Denominatele e con l'ausilio della tavola 4.3 indicate tre caratteristiche formali.

Nome del pittore: _____ *(1)*

Caratteristiche formali: _____

 _____ *(3)*
(4 punti)



4.4. Nella tavola 4.4 vediamo una parte di un sistema, caratteristico dell'arte gotica slovena. Denominate questo sistema iconografico.

_____ (1 punto)

4.5. Descrivete il significato del motivo della tavola 4.5 e indicate dove si trova questa opera figurativa.

Significato del motivo: _____

_____ (2)

Luogo: _____

(1)
(3 punti)



Esercizio 5: Identificazione di un periodo

- 5.1. Come viene denominato il periodo, che ha come caratteristica il pensiero umanistico e al quale appartengono le opere d'arte dalla tavola 5.1 alla tavola 5.4?

_____ (1)

In quale città e in quale secolo quest'arte iniziò a svilupparsi?

Città: _____

Secolo: _____

(2)
(3 punti)

- 5.2. In base alle tavole 5.1 e 5.2 descrivete quattro caratteristiche dell'architettura di questo periodo, e indicate da quale tipologia architettonica dell'antica Roma prendono esempio le opere raffigurate.

Caratteristiche: _____

_____ (4)

Tipologia architettonica: _____

(1)
(5 punti)

- 5.3. Osservate che cos'è raffigurato nella tavola 5.3. Indicate il nome dell'artista, che è l'iniziatore della pittura di questo periodo, e indicate anche il nome del motivo raffigurato. Come viene denominato il nuovo modo di raffigurazione dello spazio presente nel dipinto?

Nome: _____

Motivo: _____

Innovazione nella raffigurazione: _____

(3 punti)



5.4. In base alla raffigurazione della tavola 5.4, individuate quale arcivescovo di Lubiana era un importante mecenate in questo periodo, e scrivete dove si trova la sua tomba.

Arcivescovo: _____

Luogo: _____
(2 punti)

5.5. Elencate ancora due artisti, che operavano in questo periodo.

(2 punti)

**PARTE B****Esercizio 6.**

Osservate l'opera della tavola 6.1 e seguite i seguenti punti:

1. Scrivete il nome dell'artista o del gruppo (tranne se si tratta di un artista anonimo o di un lavoro di gruppo anonimo), il titolo dell'opera (se architettonica, indicare il nome dell'opera e il luogo in cui è collocata), il periodo indicativo della sua realizzazione, la tecnica o il materiale utilizzati, la grandezza approssimativa e definitene lo stile.

(4 punti)
 2. Analizzate le caratteristiche formali del lavoro (costruzione della figura, progettazione dello spazio/prospettiva, composizione, colore, luce, texture...; per la scultura e l'architettura anche il volume, la massa, la struttura...), le caratteristiche materiali e le particolarità tecnico artigianali dell'esecuzione.

(3 punti)
 3. Analizzate le caratteristiche di contenuto dell'opera (motivo iconografico, tema rappresentato, messaggio ecc.).

(3 punti)
 4. Descrivete le circostanze della nascita dell'opera, le influenze artistiche e la sua importanza per la storia dell'arte. Confrontate l'opera delle tavole 6.1 e 6.1a con quella delle tavole 6.2 e 6.2a in base alla forma e al significato. Ponete l'accento sulle similitudini e/o sulle differenze.

(8 punti)
 5. Presentate una descrizione personale di entrambe le opere.

(2 punti)
- In totale 20 punti*

Rispondete indicando gli elementi dell'esercizio e rispettando la sequenza proposta dalle domande. Create un testo omogeneo, composto da frasi scorrevoli. Evitate descrizioni presentate in modo generico. Il vostro elaborato sia lungo almeno una pagina, e al massimo due pagine (da 200 a 350 parole).

**Esercizio 7.**

Osservate l'opera della tavola 7.1 e seguite i seguenti punti:

1. Scrivete il nome dell'artista o del gruppo (tranne se si tratta di un artista anonimo o di un lavoro di gruppo anonimo), il titolo dell'opera (se architettonica, indicare il nome dell'opera e il luogo in cui è collocata), il periodo indicativo della sua realizzazione, la tecnica o il materiale utilizzati, la grandezza approssimativa e definitene lo stile.
(4 punti)
2. Analizzate le caratteristiche formali del lavoro (costruzione della figura, progettazione dello spazio/prospettiva, composizione, colore, luce, texture...; per la scultura e l'architettura anche il volume, la massa, la struttura...), le caratteristiche materiali e le particolarità tecnico artigianali dell'esecuzione.
(3 punti)
3. Analizzate le caratteristiche di contenuto dell'opera (motivo iconografico, tema rappresentato, messaggio ecc.).
(3 punti)
4. Descrivete le circostanze della nascita dell'opera, le influenze artistiche e la sua importanza per la storia dell'arte. Confrontate l'opera della tavola 7.1 con quella della tavola 7.2, in base alla forma, al contenuto e al significato. Ponete l'accento sulle similitudini e/o sulle differenze.
(8 punti)
5. Presentate una descrizione personale di entrambe le opere.
(2 punti)

In totale 20 punti

Rispondete indicando gli elementi dell'esercizio e rispettando la sequenza proposta dalle domande. Create un testo omogeneo, composto da frasi scorrevoli. Evitate descrizioni presentate in modo generico. Il vostro elaborato sia lungo almeno una pagina, e al massimo due pagine (da 200 a 350 parole).

**Esercizio 8.**

Osservate l'opera della tavola 8.1 e seguite i seguenti punti:

1. Scrivete il nome dell'artista o del gruppo (tranne se si tratta di un artista anonimo o di un lavoro di gruppo anonimo), il titolo dell'opera (se architettonica, indicare il nome dell'opera e il luogo in cui è collocata), il periodo indicativo della sua realizzazione, la tecnica o il materiale utilizzati, la grandezza approssimativa e definitene lo stile.

(4 punti)
 2. Analizzate le caratteristiche formali del lavoro (costruzione della figura, progettazione dello spazio/prospettiva, composizione, colore, luce, texture...; per la scultura e l'architettura anche il volume, la massa, la struttura...), le caratteristiche materiali e le particolarità tecnico artigianali dell'esecuzione.

(3 punti)
 3. Analizzate le caratteristiche di contenuto dell'opera (motivo iconografico, tema rappresentato, messaggio ecc.).

(3 punti)
 4. Descrivete le circostanze della nascita dell'opera, le influenze artistiche e la sua importanza per la storia dell'arte. Confrontate l'opera della tavola 8.1 con quella della tavola 8.2 per quanto riguarda la forma e il contenuto. Ponete l'accento sulle similitudini e/o sulle differenze.

(8 punti)
 5. Presentate una descrizione personale di entrambe le opere.

(2 punti)
- In totale 20 punti*

Rispondete indicando gli elementi dell'esercizio e rispettando la sequenza proposta dalle domande. Create un testo omogeneo, composto da frasi scorrevoli. Evitate descrizioni presentate in modo generico. Il vostro elaborato sia lungo almeno una pagina, e al massimo due pagine (da 200 a 350 parole).



A large rectangular area with a thin black border, containing 25 horizontal lines for writing. The lines are evenly spaced and extend across most of the width of the page.



Fonti delle tavole dell'allegato a colori (per la Prova d'esame 1)

- Tavola 1.1.: <http://www.pinturasemtela.com.br/wp-content/uploads/2011/05/>. Acquisita il 5. 2. 2015.
- Tavola 1.1a: <http://www.ancient-egypt.co.uk/boston/menkaura/images/>. Acquisita il 5. 2. 2015.
- Tavola 1.2: <http://www.ancient-egypt.co.uk/boston/menkaura/images/>. Acquisita il 5. 2. 2015.
- Tavola 1.2a: <http://www.oneonta.edu/faculty/farberas/arth/Images/>. Acquisita il 5. 2. 2015.
- Tavola 1.3: <http://www.romansociety.org/fileadmin/images/imago/3011.jpg>. Acquisita il 22. 11. 2016.
- Tavola 1.4: <http://upload.wikimedia.org/wikipedia/commons/b/b5/>. Acquisita il 5. 2. 2015.
- Tavola 1.5: <http://www.thehistoryblog.com/wp-content/uploads/2013/12/>. Acquisita il 22. 11. 2016.
- Tavola 1.6: <http://www.the-art-minute.com/wp-content/uploads/2012>. Acquisita il 2. 5. 2015.
- Tavola 1.6a: <http://ancientrome.ru/art/artwork/sculpt/>. Acquisita il 2. 5. 2015.
- Tavola 2.1: M. Hollingsworth: *Umetnost v zgodovini človeštva*, DZS, Ljubljana 1993.
- Tavola 2.2: N. Rodgers: *The Art and Architecture of Ancient Greece*, Southwate 2012.
- Tavola 2.3: <https://s-media-cache-ak0.pinimg.com/>. Acquisita il 20. 4. 2015.
- Tavola 2.4: https://en.wikipedia.org/wiki/Mask_of.... Acquisita il 22. 11. 2016.
- Tavola 2.5: A. Mason, *A History of Western Art*, McRae Books, Florence 2007.
- Tavola 3.1: M. Backes, *Rojstvo Evrope, Umetnost v slikah*, DZS, Ljubljana 1970.
- Tavola 3.2: M. Hollingsworth, *Umetnost v zgodovini človeštva*, DZS, Ljubljana 1993.
- Tavola 3.3: E. Annoscia idr., *Umetnost, Svetovna zgodovina, Mladinska knjiga*, Ljubljana 2000.
- Tavola 3.4: S. Radojčić, *Srbska umetnost v srednjem veku, Umetnost na tlu Jugoslavije, Jugoslavija, Beograd* 1982.
- Tavola 3.5: J. Debicki: *Zgodovina slikarske, kiparske in arhitekturne umetnosti, Modrijan, Ljubljana* 1998.
- Tavola 3.6: M. Backes, *Rojstvo Evrope, Umetnost v slikah*, DZS, Ljubljana 1970.
- Tavola 3.7: M. Hollingsworth, *Umetnost v zgodovini človeštva*, DZS, Ljubljana 1993.
- Tavola 4.1: C. Semenzato: *Svet umetnosti, MK, Ljubljana* 1992.
- Tavola 4.2: http://upload.wikimedia.org/wikipedia/commons/1/19/Cimabue_025.jpg. Acquisita il 2. 3. 2015.
- Tavola 4.3: H. W. Janson in A. F. Janson, *History of Art, Thames and Hudson, London* 1997⁵.
- Tavola 4.4: S. Bernik idr., *Umetnost na Slovenskem, Mladinska knjiga, Ljubljana* 1998.
- Tavola 4.5: S. Bernik idr., *Umetnost na Slovenskem od prazgodovine do danes, Mladinska knjiga, Ljubljana* 1998.
- Tavola 5.1: H. W. Janson in A. F. Janson, *History of Art, Thames and Hudson, London* 1997⁵.
- Tavola 5.2: S. Bernik idr., *Umetnost na Slovenskem od prazgodovine do danes, Mladinska knjiga, Ljubljana* 1998.
- Tavola 5.3: N. Golob, *Umetnostna zgodovina, DZS, Ljubljana* 2011.
- Tavola 5.4: <http://www.dedi.si/dediscina/>. Acquisita il 13. 3. 2015.
- Tavola 6.1: H. W. Janson in A. F. Janson, *History of Art, Thames and Hudson, London* 1997⁵.
- Tavola 6.2: J. Debicki idr., *Zgodovina slikarske, kiparske in arhitekturne umetnosti, Modrijan, Ljubljana* 1998.
- Tavola 6.2a: <http://blogimages.bloggen.be/egyptomanie/>. Acquisita il 24. 2. 2015.
- Tavola 7.1: http://leebraden.net/?page_id=998. Acquisita il 2. 12. 2016.
- Tavola 7.2: <http://upload.wikimedia.org/wikipedia/commons/b/b5/>. Acquisita il 5. 2. 2015.
- Tavola 8.1: https://c1.staticflickr.com/9/8045/8122313113_244aed3fd9.jpg. Acquisita il 25. 2. 2015.
- Tavola 8.2: http://cv.uoc.edu/~04_999_01_u07/percepcions/. Acquisita il 25. 2. 2014.



Pagina vuota



M 1 7 1 5 6 1 1 1 2 3

Pagina vuota



Pagina vuota

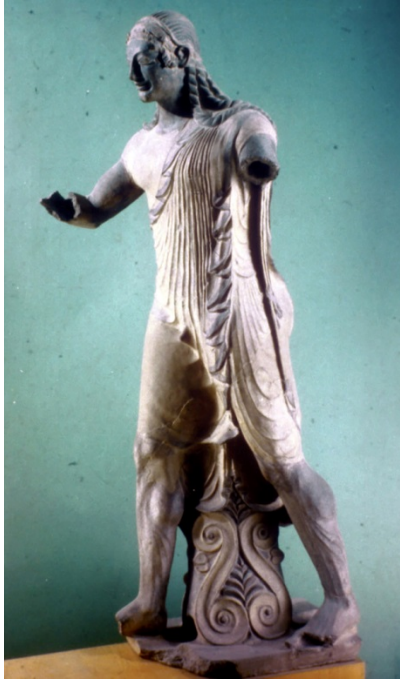


Tavola 1.3



Tavola 1.4



Tavola 1.5



Tavola 1.6



Tavola 1.6a



M 1 7 1 5 6 1 1 1 1 2 7

Esercizio 2: Arte dell'Egeo

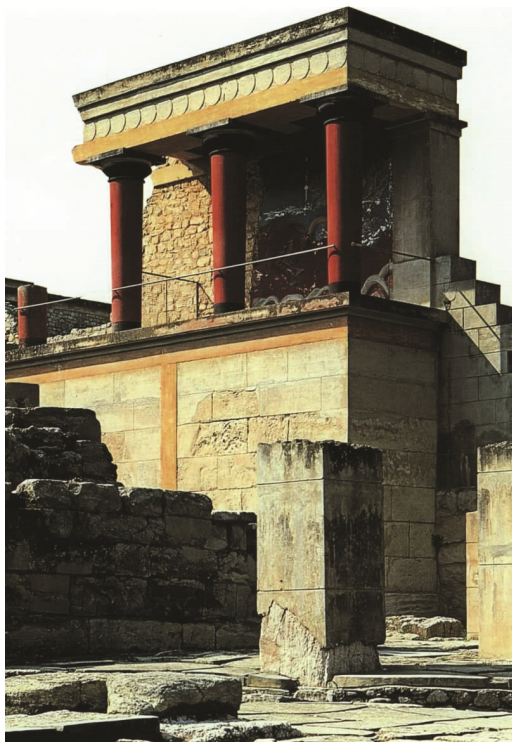


Tavola 2.1



Tavola 2.2

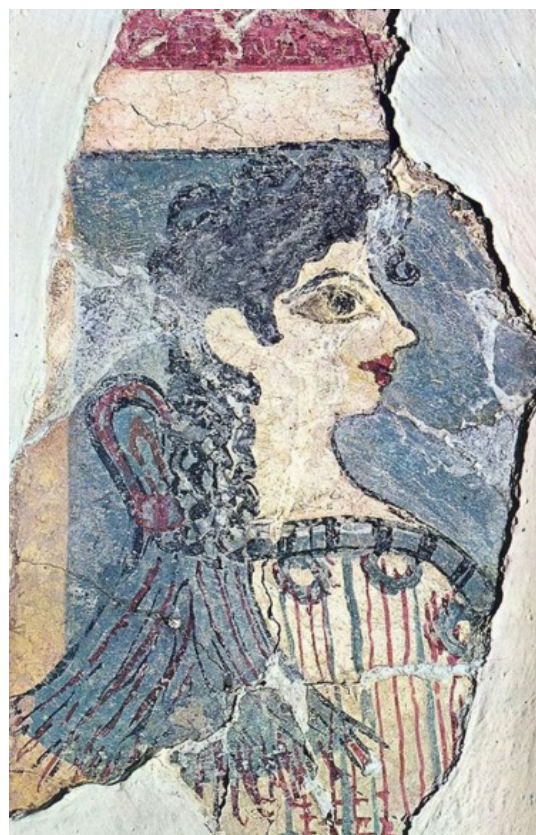


Tavola 2.3



Tavola 2.4



Tavola 2.5

Esercizio 3: Arte del Medioevo



Tavola 3.1



Tavola 3.2



Tavola 3.3



Tavola 3.4



Tavola 3.5



Tavola 3.6

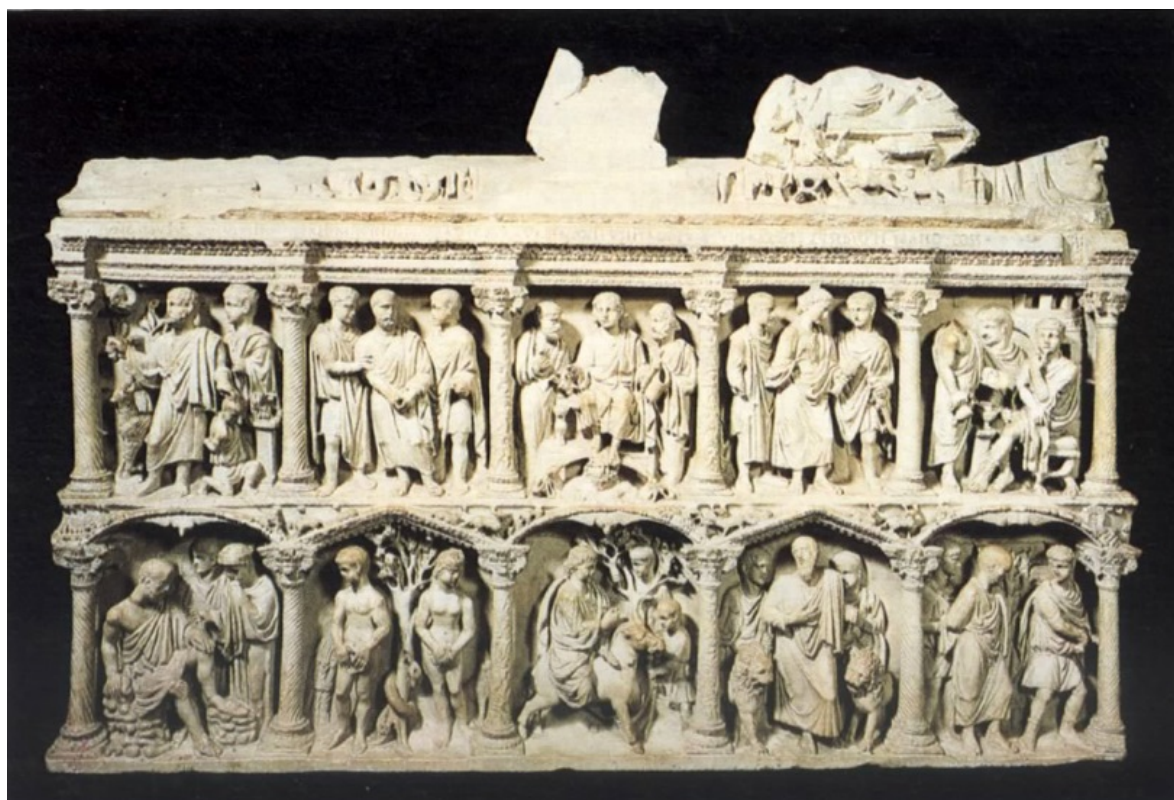


Tavola 3.7



Tavola 4.5

Esercizio 5: Identificazione di un periodo

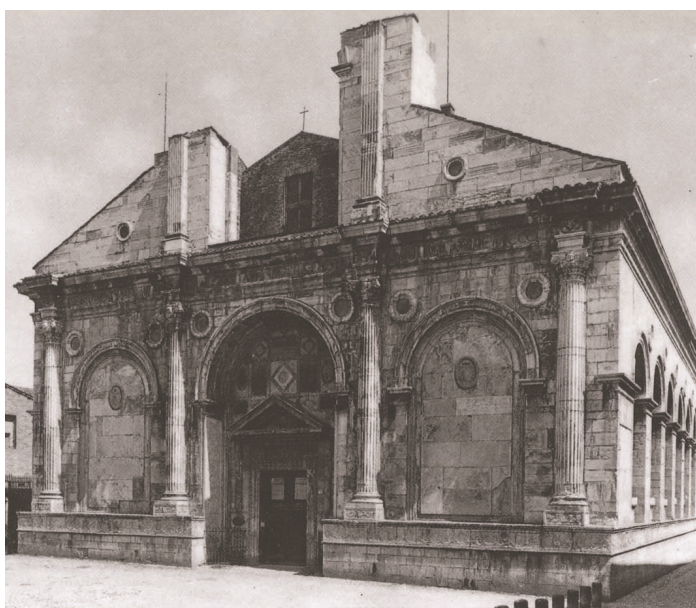


Tavola 5.1



Tavola 5.2



M 1 7 1 5 6 1 1 1 1 3 3



Tavola 5.3



Tavola 5.4



Esercizio 6.



Tavola 6.1

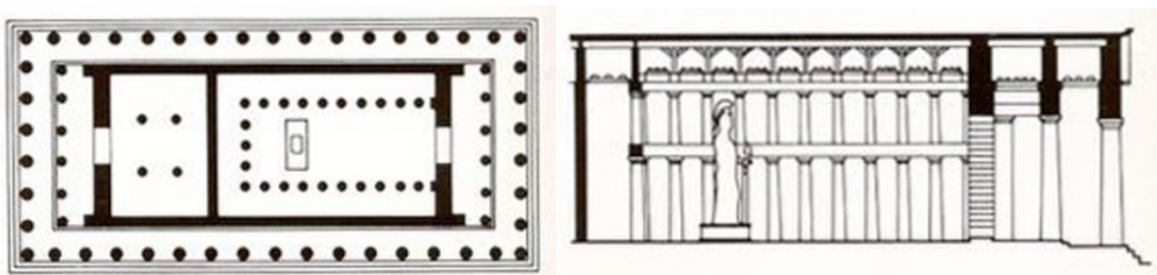


Tavola 6.1a



Tavola 6.2

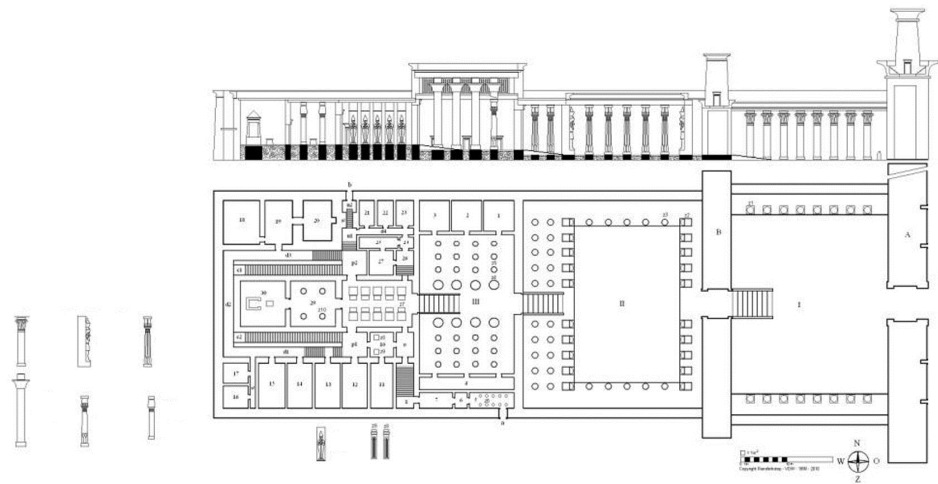


Tavola 6.2a

Esercizio 7.



Tavola 7.1



Tavola 7.2



Esercizio 8.



Tavola 8.1

Tavola 8.2

