



Codice del candidato:

--

Državni izpitni center



M 2 2 1 5 6 1 1 1 1

SESSIONE PRIMAVERILE

STORIA DELL'ARTE

Prova d'esame 1

Lunedì, 6 giugno 2022 / 90 minuti (60 + 30)

Materiali e sussidi consentiti:

Al candidato è consentito l'uso della penna stilografica o della penna a sfera.

Il candidato ha a disposizione un foglio per la minuta, all'interno della prova, da staccare con attenzione.

La prova d'esame comprende un allegato a colori.

MATURITÀ GENERALE

INDICAZIONI PER I CANDIDATI

Leggete con attenzione le seguenti indicazioni.

Non aprite la prova d'esame e non iniziate a svolgerla prima del via dell'insegnante preposto.

Incollate o scrivete il vostro numero di codice nello spazio apposito su questa pagina in alto a destra.

La prova d'esame si compone di due parti, denominate A e B. Il tempo a disposizione per l'esecuzione dell'intera prova è di 90 minuti: vi consigliamo di dedicare 60 minuti alla risoluzione della parte A, e 30 minuti a quella della parte B.

La parte A della prova d'esame contiene 5 esercizi di tipo semistrutturato, tra i quali dovrete sceglierne e risolverne 4; la parte B della prova contiene 3 esercizi di tipo aperto, tra i quali dovrete sceglierne e risolverne uno. Il punteggio massimo che potete conseguire è di 80 punti, di cui 60 nella parte A e 20 nella parte B.

Tutte le tavole sono contenute nel fascicolo a colori allegato alla prova.

Nelle tabelle sottostanti tracciate una «x» sotto i numeri corrispondenti agli esercizi da voi scelti. In mancanza di vostre indicazioni, il valutatore procederà alla correzione dei primi quattro esercizi da voi risolti nella parte A, e del primo esercizio da voi risolto nella parte B.

Parte A				
1	2	3	4	5

Parte B		
6	7	8

Scrivete le vostre risposte all'interno della prova, **nei riquadri appositamente previsti**, utilizzando la penna stilografica o la penna a sfera. Scrivete in modo leggibile: in caso di errore, tracciate un segno sulla risposta scorretta e scrivete accanto ad essa quella corretta. Alle risposte e alle correzioni scritte in modo illeggibile verranno assegnati 0 punti. La brutta copia dell'esercizio della parte B, che potete stendere sull'apposito foglio per la minuta, non viene sottoposta a valutazione.

Abbiate fiducia in voi stessi e nelle vostre capacità. Vi auguriamo buon lavoro.

La prova si compone di 24 pagine (1–24), di cui 3 vuote. L'allegato a colori si compone di 12 pagine (25–36).

Non scrivete nel campo grigio. Non scrivete nel campo grigio. Non scrivete nel campo grigio. Non scrivete nel campo grigio. Non scrivete nel campo grigio.



Foglio per la minuta



Foglio per la minuta



Pagina vuota

VOLTATE IL FOGLIO.



PARTE A

Esercizio 1: Architettura preistorica e dell'Evo antico

1.1. Intorno al 3000 a. C. in Europa compare la prima architettura monumentale. Denominate la cultura e il periodo al quale essa appartiene.

Cultura: _____

Periodo: _____ (1)

L'architettura della tavola 1.1 è composta da tutte e tre le forme caratteristiche di questa cultura. Indicate due di queste forme e spiegatele.

_____ (2)

Perché tali tipologie architettoniche venivano costruite proprio in pietra?

_____ (1)
(4 punti)

1.2. Il complesso architettonico delle tavole 1.2 e 1.2a è considerato l'architettura più antica interamente scolpita in pietra, nonché una progettazione architettonica spaziale molto vasta. Denominate l'architettura e il luogo in cui si trova.

_____ (1)

In base alla sua funzione, come è denominata con un termine tecnico la progettazione spaziale di questo sito?

_____ (1)



Scrivete una caratteristica formale dell'architettura o del complesso architettonico in questione.

(1)

Il nome dell'autore di tale architettura è, ad oggi, il più antico nome a noi noto di un artista. Cerchiatelo.

A Sinuhe B Sefru C Narmer D Imhotep

(1)

(4 punti)

- 1.3. L'uso di grandi blocchi di pietra è caratteristico per la cultura delle tavole 1.3, 1.3a, 1.4, 1.5 e 1.5a. Tale cultura deriva il proprio nome da quello della città delle tavole 1.3 e 1.3a. Denominatela e scrivete il nome degli esseri mitologici cui si richiama l'architettura visibile sulla tavola 1.4.

Cultura: _____

Esseri mitologici: _____

(2)

Che cosa rappresenta simbolicamente la raffigurazione scultorea della tavola 1.4?

(1)

(3 punti)

- 1.4. La progettazione della città delle tavole 1.3 e 1.3a viene chiamata acropoli. Illustrate due caratteristiche di tale città.

(2 punti)

- 1.5. Nelle vicinanze immediate della città troviamo dei sepolcri monumentali come quello delle tavole 1.5 e 1.5a. Presentate le caratteristiche formali della progettazione di tale architettura.

(2 punti)



Esercizio 2: Arte e malattie nel corso del tempo

2.1. Nella tavola 2.1 è raffigurato un imperatore che governò in un periodo caratterizzato da un'epidemia di peste. Questo fu anche il periodo in cui si svilupparono le caratteristiche evidenti di un'arte che durò diversi secoli. Denominate l'imperatore e definite il periodo artistico.

Imperatore: _____

Periodo: _____ (1)

Scrivete due caratteristiche riguardanti il contenuto dell'immagine dell'imperatore nella tavola 2.1.

(2)

Nelle raffigurazioni di questo periodo si forma un nuovo ideale estetico nella modellazione delle figure. Indicate due caratteristiche formali della raffigurazione nella tavola 2.1.

(2)
(5 punti)

2.2. Le epidemie influirono anche sulla formazione di nuovi motivi e di opere artistiche quali quelle delle tavole 2.2 e 2.3. Denominate i due motivi e spiegate il loro contenuto.

Tavola 2.2:

Motivo: _____

Contenuto: _____

(2)



Tavola 2.3:

Motivo: _____

Contenuto: _____

(2)

L'opera della tavola 2.2 si trova *in situ*. Denominate il luogo in cui essa si trova.

(1)

(5 punti)

2.3. Spesso le epidemie non risparmiarono nemmeno gli artisti. Vittima di un'epidemia fu anche l'autore della tavola 2.4. Nel ritratto della tavola 2.4 è inserito un tema/motivo che parla della fragilità della vita umana. Denominate tale motivo e spiegate con l'esempio proposto.

(2)

Scrivete due caratteristiche che i ritratti delle tavole 2.1 e 2.4 hanno in comune.

(1)

(3 punti)

2.4. Secondo alcune interpretazioni, il personaggio del dettaglio della tavola 2.5a è la raffigurazione di uno dei sintomi della sifilide. Aiutandovi con l'identificazione dei due protagonisti principali del quadro, spiegate come tale interpretazione si lega al motivo proposto.

(2 punti)



Esercizio 3: La pittura gotica

3.1. Nella tavola 3.1 è raffigurata un'allegoria dal titolo Allegoria del Buon governo. Spiegate il termine allegoria in ambito artistico.

(1)

Quale famosa città toscana è raffigurata nella tavola 3.1? Cerchiate la lettera davanti alla risposta corretta.

A Firenze B Arezzo C Lucca D Siena E San Gimignano F Pisa

Quali effetti del Buon governo riconoscete nella tavola 3.1?

(1)

Quali due motivi convenzionali riconoscete nella tavola 3.1?

(2)
(5 punti)

3.2. Determinate la tipologia pittorica delle tavole 3.2, 3.3 e 3.4 in base al supporto.

Tavola 3.2: _____

Tavola 3.3: _____

Tavola 3.4: _____

(3 punti)

3.3. Quale motivo riconoscete nella tavola 3.2? Descrivetelo.

(1 punto)



3.4. Denominate l'autore della tavola 3.3.

_____ (1)

L'autore della tavola 3.3 è considerato rivoluzionario per il successivo sviluppo della pittura. Spiegate perché, fornendo due indicazioni.

(2)
(3 punti)

3.5. Che cosa raffigura la tavola 3.4?

_____ (1)

Spiegate perché la tavola 3.4 viene inserita nel cosiddetto realismo gotico e nello stile gotico internazionale.

Realismo gotico: _____

_____ (1)

Stile gotico internazionale:

_____ (1)
(3 punti)



Esercizio 4: I grandi personaggi dall'Antichità al Rinascimento

4.1. L'immagine della tavola 4.1 rappresenta il ritratto di Alessandro Magno. Come è raffigurato questo grande condottiero nella tavola 4.1?

(1)

Perché la sua immagine compare anche sulle monete?

(1)

Con la sua morte inizia l'ultimo periodo dell'antichità greca. Di quale periodo si tratta?

(1)
(3 punti)

4.2. Definite in maniera precisa la tipologia di ritratto raffigurato nella tavola 4.2.

(1)

Indicate due caratteristiche della scultura raffigurata nella tavola 4.2.

(2)

Con che cosa sono indicate le origini divine del personaggio?

(1)
(4 punti)

4.3. Nella tavola 4.3 è raffigurato San Francesco d'Assisi. Perché viene considerato un personaggio importante?

(1)



San Francesco d'Assisi fu raffigurato più volte da un importante pittore medievale. Indicate in quale periodo artistico vissero sia il santo, sia il pittore.

(1)
(2 punti)

4.4. La tavola 4.4 riproduce il ritratto del grande umanista olandese Erasmo da Rotterdam. Descrivete con due indicazioni in che modo, nell'immagine, viene rappresentata la sua grandezza spirituale.

(2 punti)

4.5. Definite la disciplina scultorea e il compito artistico dell'opera raffigurata nella tavola 4.5.

Disciplina: _____

Compito artistico: _____

(1)

Il personaggio raffigurato è Krištof Ravbar. Deducetene lo status sociale attraverso i suoi attributi.

(1)

Quest'opera scultorea appartiene al periodo rinascimentale in Slovenia. Indicate una caratteristica formale della raffigurazione nella tavola 4.5.

(1)
(3 punti)

4.6. In questo esercizio tutti i grandi personaggi sono uomini. Perché pensate sia così?

(1 punto)



Esercizio 5: La scultura rinascimentale

5.1. A quale periodo del Rinascimento italiano appartengono le opere delle tavole 5.1, 5.2 e 5.3?

Tavola 5.1: _____

Tavola 5.2: _____

Tavola 5.3: _____

(3 punti)

5.2. Elencate tre caratteristiche formali della scultura rinascimentale che potete individuare nelle tavole 5.1 e 5.3.

(3 punti)

5.3. Entrambe le sculture delle tavole 5.1 e 5.3 raffigurano lo stesso personaggio. Di chi si tratta e in quale storia lo troviamo?

(2)

Tale personaggio è raffigurato in maniera differente nelle due statue proposte. Indicate due differenze.

(2)

Perché questo motivo fu particolarmente amato nella Firenze rinascimentale?

(1)
(5 punti)



5.4. Quali due motivi convenzionali furono riscoperti dagli scultori rinascimentali italiani? Aiutatevi con le tavole 5.1 e 5.4.

(1 punto)

5.5. Indicate tre caratteristiche formali della scultura manierista.

(3 punti)



PARTE B

Esercizio 6.

Osservate l'opera artistica della tavola 6.1 e seguite i seguenti punti:

1. Scrivete il nome dell'artista o del gruppo (tranne se si tratta di un artista anonimo o di un lavoro di gruppo anonimo), il titolo dell'opera artistica (se architettonica, indicare il nome dell'opera e il luogo in cui è collocata), il periodo indicativo della sua realizzazione, la tecnica o il materiale utilizzati, la grandezza approssimativa e definitene lo stile.
(4 punti)
2. Analizzate le caratteristiche formali del lavoro (costruzione della figura e dello spazio, prospettiva, composizione, colore, luce, texture ecc.; per la scultura e l'architettura anche il volume, la massa, la struttura ecc.), le caratteristiche materiali e le particolarità tecnico artigianali dell'esecuzione.
(3 punti)
3. Analizzate le caratteristiche di contenuto dell'opera (motivo iconografico, tema rappresentato, messaggio ecc.).
(3 punti)
4. Indicate le condizioni della nascita dell'opera, le influenze artistiche e la sua importanza per la storia dell'arte.
(3 punti)
5. Confrontate l'opera della tavola 6.1 con quella della tavola 6.2 in base al contenuto e alla forma. Ponete l'accento sulle similitudini e/o sulle differenze.
(5 punti)
6. Presentate una descrizione personale di entrambe le opere.
(2 punti)

In totale 20 punti

Rispondete indicando gli elementi dell'esercizio e rispettando la sequenza proposta dalle domande. Stendete un testo le cui frasi e parti siano collegate tra loro in modo coerente e coeso. Evitate descrizioni presentate in modo generico. La lunghezza dell'elaborato deve essere compresa tra 200 e 350 parole (da una a tre pagine circa).



Esercizio 7.

Osservate l'opera artistica delle tavole 7.1 e 7.1a e seguite i seguenti punti:

1. Scrivete il nome dell'artista o del gruppo (tranne se si tratta di un artista anonimo o di un lavoro di gruppo anonimo), il titolo dell'opera artistica (se architettonica, indicare il nome dell'opera e il luogo in cui è collocata), il periodo indicativo della sua realizzazione, la tecnica o il materiale utilizzati, la grandezza approssimativa e definitene lo stile.
(4 punti)
2. Analizzate le caratteristiche formali del lavoro (costruzione della figura e dello spazio, prospettiva, composizione, colore, luce, texture ecc.; per la scultura e l'architettura anche il volume, la massa, la struttura ecc.), le caratteristiche materiali e le particolarità tecnico artigianali dell'esecuzione.
(3 punti)
3. Analizzate le caratteristiche di contenuto dell'opera (motivo iconografico, tema rappresentato, messaggio ecc.).
(3 punti)
4. Indicate le condizioni della nascita dell'opera, le influenze artistiche e la sua importanza per la storia dell'arte.
(3 punti)
5. Confrontate l'opera delle tavole 7.1 e 7.1a con quella delle tavole 7.2 e 7.2a in base al contenuto e alla forma. Ponete l'accento sulle similitudini e/o sulle differenze.
(5 punti)
6. Presentate una descrizione personale di entrambe le opere.
(2 punti)

In totale 20 punti

Rispondete indicando gli elementi dell'esercizio e rispettando la sequenza proposta dalle domande. Stendete un testo le cui frasi e parti siano collegate tra loro in modo coerente e coeso. Evitate descrizioni presentate in modo generico. La lunghezza dell'elaborato deve essere compresa tra 200 e 350 parole (da una a tre pagine circa).



Esercizio 8.

Osservate l'opera artistica della tavola 8.1 e seguite i seguenti punti:

1. Scrivete il nome dell'artista o del gruppo (tranne se si tratta di un artista anonimo o di un lavoro di gruppo anonimo), il titolo dell'opera artistica (se architettonica, indicare il nome dell'opera e il luogo in cui è collocata), il periodo indicativo della sua realizzazione, la tecnica o il materiale utilizzati, la grandezza approssimativa e definitene lo stile.
(4 punti)
2. Analizzate le caratteristiche formali del lavoro (costruzione della figura e dello spazio, prospettiva, composizione, colore, luce, texture ecc.; per la scultura e l'architettura anche il volume, la massa, la struttura ecc.), le caratteristiche materiali e le particolarità tecnico artigianali dell'esecuzione.
(3 punti)
3. Analizzate le caratteristiche di contenuto dell'opera (motivo iconografico, tema rappresentato, messaggio ecc.).
(3 punti)
4. Indicate le condizioni della nascita dell'opera, le influenze artistiche e la sua importanza per la storia dell'arte.
(3 punti)
5. Confrontate l'opera della tavola 8.1 con quella della tavola 8.2 in base al contenuto, alla funzione e alla forma. Ponete l'accento sulle similitudini e/o sulle differenze.
(5 punti)
6. Presentate una descrizione personale di entrambe le opere.
(2 punti)

In totale 20 punti

Rispondete indicando gli elementi dell'esercizio e rispettando la sequenza proposta dalle domande. Stendete un testo le cui frasi e parti siano collegate tra loro in modo coerente e coeso. Evitate descrizioni presentate in modo generico. La lunghezza dell'elaborato deve essere compresa tra 200 e 350 parole (da una a tre pagine circa).

Non scrivete nel campo grigio. Non scrivete nel campo grigio. Non scrivete nel campo grigio. Non scrivete nel campo grigio. Non scrivete nel campo grigio.



A large rectangular area containing 25 horizontal lines, intended for writing.



Fonti delle tavole dell'allegato a colori (per la Prova d'esame 1)

- Tavola 1.1: https://media.wired.com/photos/5f242edda921878bfc89db23/191:100/w_1280,c_limit/. Data di consultazione: 23. 4. 2021.
- Tavola 1.2: <https://tinyurl.com/3jmubnyv>. Data di consultazione: 20. 4. 2020.
- Tavola 1.2a: <https://i.pinimg.com/originals/91/91/1b/91911ba6977cfac331e33e0793046a61.jpg>. Data di consultazione: 24. 1. 2021.
- Tavola 1.3: <https://tinyurl.com/43fmu7ns>. Data di consultazione: 23. 4. 2021.
- Tavola 1.3a: <https://i.pinimg.com/originals/2b/08/a5/2b08a5daa0207e9def5b7e54797a68d7.jpg>. Data di consultazione: 23. 4. 2021.
- Tavola 1.4: <https://tinyurl.com/rrj47xpb>. Data di consultazione: 22. 2. 2015.
- Tavola 1.5: H. W. Janson e A. F. Janson, *History of Art*, Thames and Hudson, London, 1997.
- Tavola 1.5a: <https://tinyurl.com/y5szzr463>. Data di consultazione: 16. 11. 2020.
- Tavola 2.1: <https://tinyurl.com/zvjz2w9>. Data di consultazione: 4. 6. 2020.
- Tavola 2.2: S. Bernik et al., *Umetnost na Slovenskem od prazgodovine do danes*, Mladinska knjiga, Ljubljana, 1998.
- Tavola 2.3: <http://www.independent.co.uk/incoming/article8755043.ece/alternates/w620/5594906.jpg>. Data di consultazione: 24. 2. 2015.
- Tavola 2.4: <https://tinyurl.com/mkd3dace>. Data di consultazione: 23. 4. 2021.
- Tavola 2.5: S. Zuffi, *One Thousand Years of Painting: An Atlas of Western Painting from 1000 to 2000 a. d.*, David & Charles, Newton 2004.
- Tavola 2.5a: <https://tinyurl.com/27t728m4>. Data di consultazione: 23. 4. 2021.
- Tavola 3.1: <https://tinyurl.com/654p2e76>. Data di consultazione: 23. 4. 2021.
- Tavola 3.2: <https://tinyurl.com/tvdmhbw>. Data di consultazione: 4. 6. 2020.
- Tavola 3.3: H. W. Janson e A. F. Janson, *History of Art*, Thames and Hudson, London, 1997.
- Tavola 3.4: <https://tinyurl.com/y47yda82>. Data di consultazione: 8. 6. 2020.
- Tavola 4.1: www.gardenofpraise.com/ibdalex.htm. Data di consultazione: 21. 5. 2013.
- Tavola 4.2: <http://www.the-art-minute.com/wp-content/uploads/2012>. Data di consultazione: 2. 5. 2015.
- Tavola 4.3: M. Levey, *Zgoščena zgodovina slikarstva od Giotta do Cézanna*, DZS, Ljubljana, 1969.
- Tavola 4.4: <https://tinyurl.com/p3esn3wv>. Data di consultazione: 21. 5. 2013.
- Tavola 4.5: <http://www.dedi.si/dediscina/>. Data di consultazione: 13. 3. 2015.
- Tavola 5.1: H. W. Janson e A. F. Janson, *History of Art*, Thames and Hudson, London, 1997.
- Tavola 5.2: H. W. Janson e A. F. Janson, *History of Art*, Thames and Hudson, London, 1997.
- Tavola 5.3: https://www.mosleyart.com/uploads/1/2/8/5/12853355/871429571_orig.jpeg. Data di consultazione: 22. 4. 2021.
- Tavola 5.4: H. W. Janson e A. F. Janson, *History of Art*, Thames and Hudson, London, 1997.
- Tavola 6.1: M. Hollingsworth, *Umetnost v zgodovini človeštva*, DZS, Ljubljana, 1993.
- Tavola 6.2: <https://tinyurl.com/ht2f7b9c>. Data di consultazione: 4. 6. 2020.
- Tavola 7.1: H. W. Janson e A. F. Janson, *History of Art*, Thames and Hudson, London, 1997.
- Tavola 7.1a: <https://tinyurl.com/pkjttr8>. Data di consultazione: 23. 4. 2021.
- Tavola 7.2: J. Debicki et al., *Zgodovina slikarske, kiparske in arhitekturne umetnosti*, Modrijan, Ljubljana, 1998.
- Tavola 7.2a: <http://www.quondam.com/31/3150bi06.gif>. Data di consultazione: 23. 4. 2021.
- Tavola 8.1: http://cesaremarchetti.org/gallery/gal_img/UCtotb.jpg. Data di consultazione: 15. 5. 2016.
- Tavola 8.2: <http://www.ng-slo.si/si/imagelib/zoom/default/ZBIRKE/NGS/NGS0305.jpg>. Data di consultazione: 5. 2. 2015.



Pagina vuota



Pagina vuota



M 2 2 1 5 6 1 1 1 1 2 5

Allegato a colori (alla Prova d'esame 1)

Esercizio 1: Architettura preistorica e dell'Evo antico

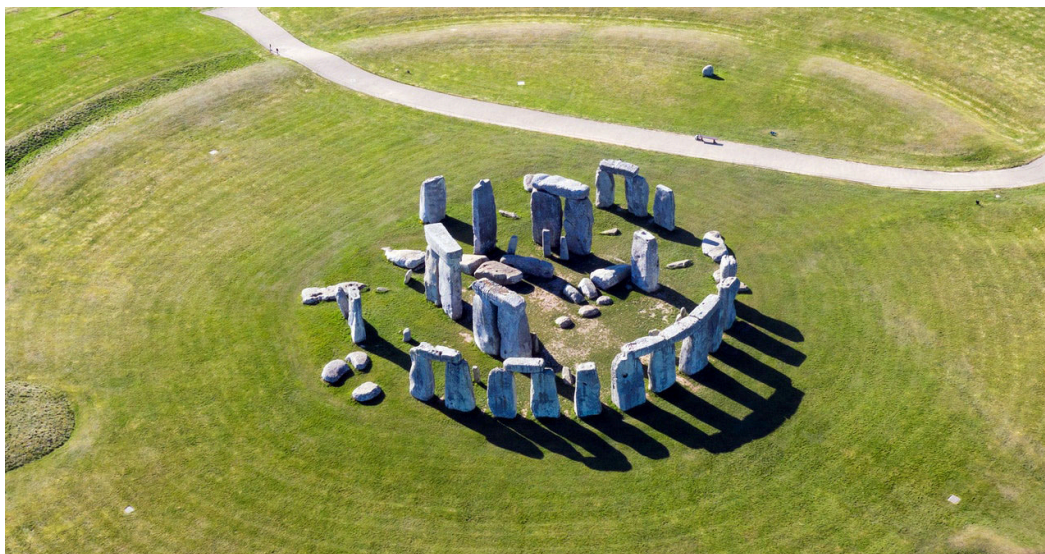


Tavola 1.1



Tavola 1.2

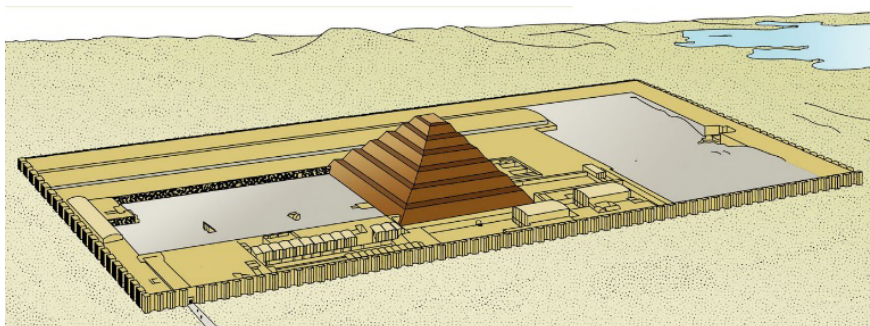


Tavola 1.2a

Non scrivete nel campo grigio. Non scrivete nel campo grigio. Non scrivete nel campo grigio. Non scrivete nel campo grigio. Non scrivete nel campo grigio.



Tavola 1.3



Tavola 1.3a



Tavola 1.4



Tavola 1.5

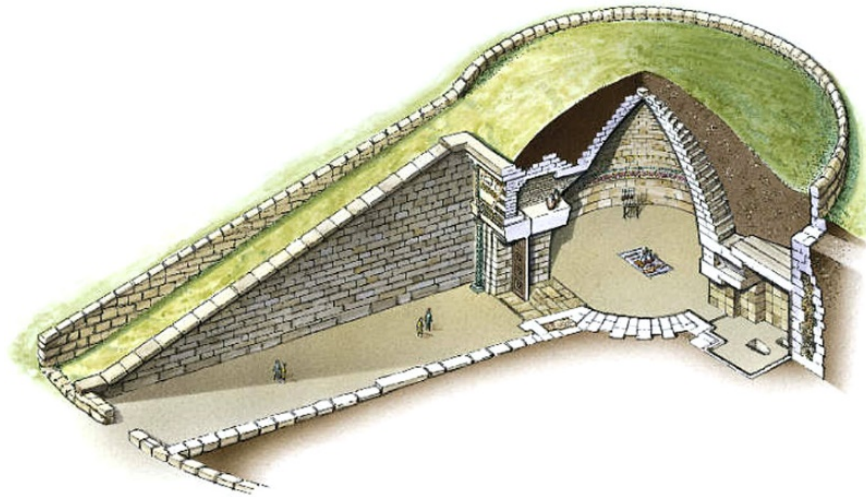


Tavola 1.5a



Esercizio 2: Arte e malattie nel corso del tempo



Tavola 2.1



Tavola 2.2



Tavola 2.3



M 2 2 1 5 6 1 1 1 2 9

Non scrivete nel campo grigio. Non scrivete nel campo grigio. Non scrivete nel campo grigio. Non scrivete nel campo grigio. Non scrivete nel campo grigio.



Tavola 2.4



Tavola 2.5

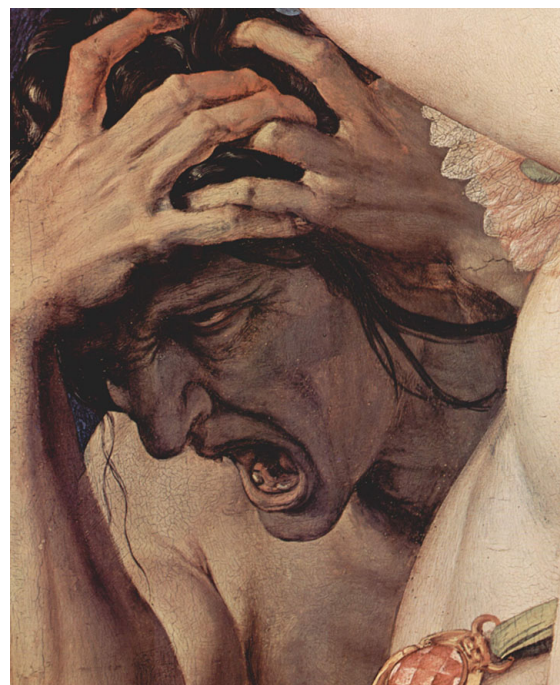


Tavola 2.5a



Esercizio 3: La pittura gotica



Tavola 3.1



Tavola 3.2



M 2 2 1 5 6 1 1 1 3 1

Non scrivete nel campo grigio. Non scrivete nel campo grigio. Non scrivete nel campo grigio. Non scrivete nel campo grigio. Non scrivete nel campo grigio.



Tavola 3.3



Tavola 3.4

Esercizio 4: I grandi personaggi dall'Antichità al Rinascimento



Tavola 4.1



Tavola 4.2



Tavola 4.3



Tavola 4.4



Tavola 4.5



Esercizio 6.



Tavola 6.1



Tavola 6.2



M 2 2 1 5 6 1 1 1 3 5

Esercizio 7.



Tavola 7.1

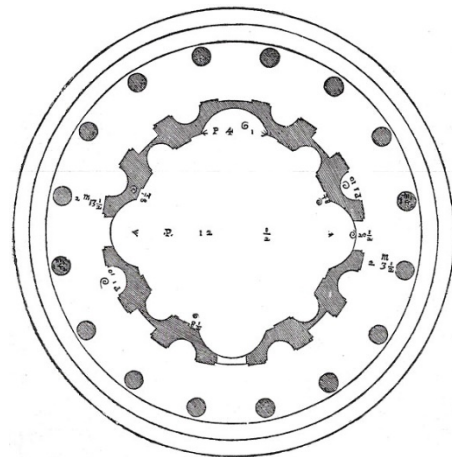


Tavola 7.1a



Tavola 7.2

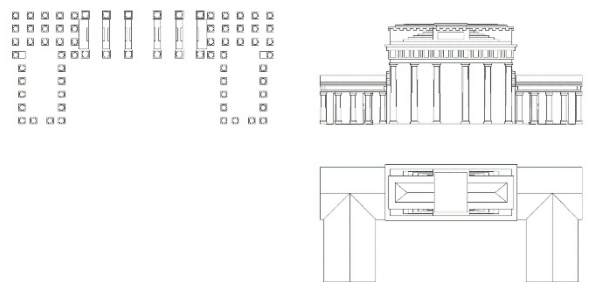


Tavola 7.2a

Non scrivete nel campo grigio. Non scrivete nel campo grigio. Non scrivete nel campo grigio. Non scrivete nel campo grigio. Non scrivete nel campo grigio.



Esercizio 8.



Tavola 8.1



Tavola 8.2