



Codice del candidato:

--

**Državni izpitni center**

SESSIONE AUTUNNALE

# STORIA DELL'ARTE

**Prova d'esame 2****Mercoledì, 28 agosto 2019 / 90 minuti (60 + 30)***Materiali e sussidi consentiti:**Al candidato è consentito l'uso della penna stilografica o della penna a sfera.**Il candidato ha a disposizione un foglio per la minuta, all'interno della prova, da staccare con attenzione.**La prova d'esame comprende un allegato a colori.***MATURITÀ GENERALE****INDICAZIONI PER I CANDIDATI****Leggete con attenzione le seguenti indicazioni.****Non aprite la prova d'esame e non iniziate a svolgerla prima del via dell'insegnante preposto.**

Incollate o scrivete il vostro numero di codice nello spazio apposito su questa pagina in alto a destra.

La prova d'esame si compone di due parti, denominate A e B. Il tempo a disposizione per l'esecuzione dell'intera prova è di 90 minuti: vi consigliamo di dedicare 60 minuti alla risoluzione della parte A, e 30 minuti a quella della parte B.

La parte A della prova d'esame contiene 5 esercizi di tipo semistrutturato, tra i quali dovrete sceglierne e risolverne 4; la parte B della prova contiene 3 esercizi di tipo aperto, tra i quali dovrete sceglierne e risolverne uno. Il punteggio massimo che potete conseguire è di 80 punti, di cui 60 nella parte A e 20 nella parte B.

Tutte le tavole sono contenute nel fascicolo a colori allegato alla prova.

Nelle tabelle sottostanti tracciate una «x» sotto i numeri corrispondenti agli esercizi da voi scelti. In mancanza di vostre indicazioni, il valutatore procederà alla correzione dei primi quattro esercizi da voi risolti nella parte A, e del primo esercizio da voi risolto nella parte B.

Parte A				
1	2	3	4	5

Parte B		
6	7	8

Scrivete le vostre risposte all'interno della prova, **nei riquadri appositamente previsti**, utilizzando la penna stilografica o la penna a sfera. Scrivete in modo leggibile: in caso di errore, tracciate un segno sulla risposta scorretta e scrivete accanto ad essa quella corretta. Alle risposte e alle correzioni scritte in modo illeggibile verranno assegnati 0 punti. La brutta copia dell'esercizio della parte B, che potete stendere sull'apposito foglio per la minuta, non viene sottoposta a valutazione.

Abbiate fiducia in voi stessi e nelle vostre capacità. Vi auguriamo buon lavoro.

*La prova si compone di 24 pagine (1-24), di cui 3 vuote. L'allegato a colori si compone di 12 pagine (25-36).*



Non scrivete nel campo grigio. Non scrivete nel campo grigio. Non scrivete nel campo grigio. Non scrivete nel campo grigio. Non scrivete nel campo grigio.



**Foglio per la minuta**



**Foglio per la minuta**

A large, empty rectangular box intended for taking minutes.

Non scrivete nel campo grigio. Non scrivete nel campo grigio. Non scrivete nel campo grigio. Non scrivete nel campo grigio.



# Pagina vuota

**VOLTATE IL FOGLIO.**

**PARTE A****Esercizio 1: Il Barocco in Slovenia**

1.1. Osservate le due architetture delle tavole 1.1 e 1.2. In quale città slovena si trovano?

\_\_\_\_\_ (1)

A quale associazione si deve lo sviluppo del Barocco in questa città?

\_\_\_\_\_ (1)  
(2 punti)

1.2. Chi è l'autore dell'opera della tavola 1.7?

\_\_\_\_\_ (1)

Qual è il gruppo sociale che commissionò l'opera? Cerchiate la lettera davanti alla risposta corretta.

- A La borghesia.
- B La nobiltà.
- C Il clero.

(1)

Indicate quattro caratteristiche stilistiche dell'autore.

\_\_\_\_\_  
\_\_\_\_\_  
\_\_\_\_\_ (2)

In base alle caratteristiche stilistiche dell'opera, indicate se l'autore proveniva dall'Italia o dalle zone del Nord.

\_\_\_\_\_ (1)  
(5 punti)



1.3. Osservate le tavole 1.3 e 1.3a e deducete le caratteristiche formali e di contenuto dell'edificio barocco in esse raffigurato. Cerchiate le lettere davanti alle sei risposte corrette.

- A Edificio sacro.
- B Edificio profano.
- C Progettazione assiale dell'edificio e del parco.
- D Palazzo di città.
- E Villa rurale.
- F Struttura a pilastri.
- G Asse di entrata accentuata.
- H Fuga nello spazio.
- I Slancio verso l'alto.
- J Posizionamento in pianura.
- K Posizionamento in collina.

(3 punti)

1.4. La nobiltà del periodo barocco si identificava spesso con le virtù delle antiche divinità, che per tale ragione erano spesso scelte come soggetto delle raffigurazioni nei palazzi. Osservate l'opera della tavola 1.5 e indicate il nome dell'eroe antico in essa raffigurato. Elencate almeno una delle sue virtù.

Eroe dell'antichità: \_\_\_\_\_  
(1)

Virtù: \_\_\_\_\_  
(1)  
(2 punti)

1.5. Durante il periodo del Barocco, in Slovenia fiorirono diverse forme esterne di vita religiosa, e per questo motivo furono costruite e decorate numerose chiese. Osservate la tavola 1.6 e indicate la tipologia e l'ubicazione della chiesa in essa raffigurata.

Tipologia di chiesa: \_\_\_\_\_

Luogo: \_\_\_\_\_  
(2 punti)

1.6. Nella tavola 1.4 è raffigurata un'opera di uno dei più importanti scultori del Barocco di Lubiana. Indicatene il nome e il cognome.

\_\_\_\_\_  
(1 punto)

**Esercizio 2: La famiglia nell'arte**

2.1. Indicate come viene chiamata la famiglia della tavola 2.1 ed elencatene i membri.

Famiglia: \_\_\_\_\_ (1)

Membri: \_\_\_\_\_  
\_\_\_\_\_  
\_\_\_\_\_ (1)  
(2 punti)

2.2. Quale famiglia è raffigurata nel dipinto 2.2?

\_\_\_\_\_  
(1)

Annotate due caratteristiche per le quali questa raffigurazione si differenzia dalle tradizionali modalità di rappresentazione del medesimo tipo di famiglia.

\_\_\_\_\_  
\_\_\_\_\_  
\_\_\_\_\_  
(2)  
(3 punti)

2.3. Per le famiglie i matrimoni sono sempre stati importanti. Il pittore inglese William Hogarth si è dedicato a questo tema in modo satirico e socialmente critico. Descrivete con due indicazioni il contenuto del dipinto della tavola 2.3.

\_\_\_\_\_  
\_\_\_\_\_  
\_\_\_\_\_  
\_\_\_\_\_  
(2)

In quale periodo possiamo classificare l'opera della tavola 2.3?

\_\_\_\_\_  
(1)  
(3 punti)





2.4. Per il successo dei singoli è importante anche la protezione della famiglia. Confrontate le due famiglie delle tavole 2.4 e 2.5. Annotate tre differenze di contenuto e/o formali tra queste famiglie.

---

---

---

---

---

---

---

(3)

Come si è riflesso questo tipo di protezione familiare nella vita dell'artista, autore dell'opera della tavola 2.5?

---

---

---

(1)  
(4 punti)

2.5. Spesso gli artisti prendono come fonte di ispirazione e soggetto di raffigurazione i propri familiari. Confrontate le due opere delle tavole 2.6 e 2.7. Annotate due differenze formali o/e somiglianze tra le due opere.

---

---

---

---

(2)

In alcune famiglie il talento e l'amore per l'espressione artistica sono ereditati e coltivati da una generazione all'altra. Fate un esempio, riferito alla storia dell'arte slovena, in cui più membri di una famiglia si sono occupati di arte figurativa. Aiutatevi con le tavole 2.6 e 2.7.

---

(1)  
(3 punti)

**Esercizio 3: Sviluppi del ritratto**

3.1. Nella storia dell'arte sono stati prodotti diversi tipi di ritratto. N nominate tre tipologie di ritratto rappresentate nelle tavole dalla 3.1 alla 3.4.

Tavola 3.1: \_\_\_\_\_

Tavola 3.2: \_\_\_\_\_

Tavola 3.3: \_\_\_\_\_

Tavola 3.4: \_\_\_\_\_

(3 punti)

3.2. Il ritratto della tavola 3.2 ha preso piede nel periodo del Barocco. Di quale stato odierno era caratteristico questo tipo di ritratto? N nominate un pittore di questo periodo e indicate due caratteristiche formali di questo tipo di ritratto.

Stato: \_\_\_\_\_ (1)

Nome del pittore: \_\_\_\_\_ (1)

Due caratteristiche formali: \_\_\_\_\_  
\_\_\_\_\_  
(2)  
(4 punti)

3.3. Il personaggio della tavola 3.3 è stato rappresentato a cavallo. Indicatene il nome, e scrivete in quale periodo ha origine la tipologia di raffigurazione usata nel ritratto.

Personaggio raffigurato: \_\_\_\_\_ (1)

Origine del motivo: \_\_\_\_\_  
\_\_\_\_\_  
(1)  
(2 punti)



M 1 9 2 5 6 1 1 2 1 1 1

Non scrivete nel campo grigio. Non scrivete nel campo grigio. Non scrivete nel campo grigio. Non scrivete nel campo grigio. Non scrivete nel campo grigio.

3.4. Osservando la tavola 3.4 denominate il periodo rappresentato dall'autore dell'opera, e indicate una caratteristica formale di quest'ultimo.

Periodo: \_\_\_\_\_ (1)

Caratteristica formale: \_\_\_\_\_  
\_\_\_\_\_  
(1)  
(2 punti)

3.5. Il ritratto della tavola 3.5 è eseguito con la tecnica grafica della linoleografia. Indicate il nome dell'autore di quest'opera. Quale importante personalità slovena vi è raffigurata? Elencate due elementi dell'espressione figurativa visibili in questo ritratto.

Nome e cognome dell'autore: \_\_\_\_\_ (1)

Nome e cognome della persona raffigurata: \_\_\_\_\_ (1)

Due elementi dell'espressione figurativa: \_\_\_\_\_  
\_\_\_\_\_  
(2)  
(4 punti)

**Esercizio 4: Identificazione di un periodo**

- 4.1. Osservate le opere delle tavole dalla 4.1 alla 4.4. In esse sono rappresentate opere di pittori che traggono origine dall'impressionismo, ma che in seguito hanno dato vita ad altre nuove correnti. Come viene denominato il periodo cui appartengono questi pittori?

\_\_\_\_\_ (1)

Scrivete i cognomi di quattro grandi pittori di questo periodo.

\_\_\_\_\_  
\_\_\_\_\_  
\_\_\_\_\_ (4)  
(5 punti)

- 4.2. Osservate l'opera della tavola 4.3. Indicate due caratteristiche formali del dipinto.

\_\_\_\_\_  
\_\_\_\_\_ (2)

Scrivete due modalità con le quali il pittore ha espresso il senso di profondità.

\_\_\_\_\_  
\_\_\_\_\_ (2)

Come viene denominato questo tipo di tecnica pittorica?

\_\_\_\_\_ (1)

Spiegate il significato del termine usato per tale tipo di tecnica.

\_\_\_\_\_ (1)  
(6 punti)



4.3. Osservate l'opera della tavola 4.4 e individuate l'aspetto caratteristico del pittore che ne è autore. Cerchiate la lettera davanti alla risposta corretta.

- A Influenze sull'espressionismo.
- B Leggera storpiatura della natura a vantaggio della composizione del dipinto.
- C Stesura del colore con piccoli punti.
- D Raffigurazione di metafore.

(1 punto)

4.4. Osservate l'opera della tavola 4.1 e indicate alla fine di quale secolo essa è stata prodotta.

\_\_\_\_\_ (1)

Quale corrente artistica del XX secolo ha maggiormente influenzato il suo autore?

\_\_\_\_\_ (1)  
(2 punti)

4.5. In questo periodo le culture extraeuropee hanno influenzato moltissimo la pittura europea. Su quale pittore di questo periodo le culture extraeuropee hanno influito maggiormente?

\_\_\_\_\_ (1 punto)

**Esercizio 5: Le correnti dell'avanguardia nel XX secolo**

5.1. I cambiamenti sociali all'inizio del XX secolo implicano il ricorso a una tipologia di arte diversa da quella tradizionale. Aiutandovi con le tavole di questo esercizio indicate tre novità che emergono con le correnti dell'avanguardia.

---

---

---

---

---

---

---

(3 punti)

5.2. Accanto al numero di ciascuna delle tavole dalla 5.1 alla 5.5 indicate la corrispondente corrente artistica di avanguardia.

Tavola 5.1: \_\_\_\_\_

Tavola 5.2: \_\_\_\_\_

Tavola 5.3: \_\_\_\_\_

Tavola 5.4: \_\_\_\_\_

Tavola 5.5: \_\_\_\_\_

(5 punti)

5.3. Scrivete il nome di tre stati in cui si sono sviluppate le correnti dell'avanguardia, e segnate accanto a ciascuno stato i numeri delle tavole corrispondenti alle opere in esso prodotte.

---

---

---

(3 punti)



5.4. Indicate due caratteristiche della corrente cui appartiene l'opera rappresentata nella tavola 5.2.

---

---

*(2 punti)*

5.5. L'artista della tavola 5.3 è molto radicale. Spiegate con due indicazioni come ciò emerge nell'opera in essa rappresentata.

---

---

---

*(2 punti)*

**PARTE B****Esercizio 6.**

Osservate l'opera artistica delle tavole 6.1, 6.1a e 6.1b e seguite i seguenti punti:

1. Scrivete il nome dell'artista o del gruppo (tranne se si tratta di un artista anonimo o di un lavoro di gruppo anonimo), il titolo dell'opera artistica (se architettonica, indicare il nome dell'opera e il luogo in cui è collocata), il periodo indicativo della sua realizzazione, la tecnica o il materiale utilizzati, la grandezza approssimativa e definitene lo stile.  

*(4 punti)*
  2. Analizzate le caratteristiche formali del lavoro (costruzione della figura e dello spazio, prospettiva, composizione, colore, luce, texture...; per la scultura e l'architettura anche il volume, la massa, la struttura...), le caratteristiche materiali e le particolarità tecnico artigianali dell'esecuzione.  

*(3 punti)*
  3. Analizzate le caratteristiche di contenuto dell'opera (motivo iconografico, tema rappresentato, messaggio ecc.).  

*(3 punti)*
  4. Indicate le condizioni della nascita dell'opera, le influenze artistiche e la sua importanza per la storia dell'arte. Confrontate l'opera delle tavole 6.1, 6.1a e 6.1b con l'opera della tavola 6.2 in base alla forma, al contenuto e alla tecnica. Ponete l'accento sulle similitudini e/o sulle differenze.  

*(8 punti)*
  5. Presentate una descrizione personale di entrambe le opere.  

*(2 punti)*
- In totale 20 punti*

Rispondete indicando gli elementi dell'esercizio e rispettando la sequenza proposta dalle domande. Create un testo omogeneo, composto da frasi scorrevoli. Evitate descrizioni presentate in modo generico. La lunghezza dell'elaborato deve essere compresa tra 200 e 350 parole (da una a tre pagine circa).



**Esercizio 7.**

Osservate l'opera artistica della tavola 7.1 e seguite i seguenti punti:

1. Scrivete il nome dell'artista o del gruppo (tranne se si tratta di un artista anonimo o di un lavoro di gruppo anonimo), il titolo dell'opera artistica (se architettonica, indicare il nome dell'opera e il luogo in cui è collocata), il periodo indicativo della sua realizzazione, la tecnica o il materiale utilizzati, la grandezza approssimativa e definitene lo stile.  
*(4 punti)*
  2. Analizzate le caratteristiche formali del lavoro (costruzione della figura e dello spazio, prospettiva, composizione, colore, luce, texture...; per la scultura e l'architettura anche il volume, la massa, la struttura...), le caratteristiche materiali e le particolarità tecnico artigianali dell'esecuzione.  
*(3 punti)*
  3. Analizzate le caratteristiche di contenuto dell'opera (motivo iconografico, tema rappresentato, messaggio ecc.).  
*(3 punti)*
  4. Indicate le condizioni della nascita dell'opera, le influenze artistiche e la sua importanza per la storia nell'arte. Confrontate l'opera della tavola 7.1 con l'opera della tavola 7.2 in base alla forma, dal contenuto, alla tecnica e allo stile. Ponete l'accento sulle similitudini e/o sulle differenze.  
*(8 punti)*
  5. Presentate una descrizione personale di entrambe le opere.  
*(2 punti)*
- In totale 20 punti*

Rispondete indicando gli elementi dell'esercizio e rispettando la sequenza proposta dalle domande. Create un testo omogeneo, composto da frasi scorrevoli. Evitate descrizioni presentate in modo generico. La lunghezza dell'elaborato deve essere compresa tra 200 e 350 parole (da una a tre pagine circa).

**Esercizio 8.**

Osservate l'opera artistica della tavola 8.1 e seguite i seguenti punti:

1. Scrivete il nome dell'artista o del gruppo (tranne se si tratta di un artista anonimo o di un lavoro di gruppo anonimo), il titolo dell'opera artistica (se architettonica, indicare il nome dell'opera e il luogo in cui è collocata), il periodo indicativo della sua realizzazione, la tecnica o il materiale utilizzati, la grandezza approssimativa e definitene lo stile.  

*(4 punti)*
2. Analizzate le caratteristiche formali del lavoro (costruzione della figura e dello spazio, prospettiva, composizione, colore, luce, texture...; per la scultura e l'architettura anche il volume, la massa, la struttura...), le caratteristiche materiali e le particolarità tecnico artigianali dell'esecuzione.  

*(3 punti)*
3. Analizzate le caratteristiche di contenuto dell'opera (motivo iconografico, tema rappresentato, messaggio ecc.).  

*(3 punti)*
4. Indicate le condizioni della nascita dell'opera, le influenze artistiche e la sua importanza per la storia dell'arte. Confrontate l'opera della tavola 8.1 con l'opera della tavola 8.2 in base alla funzione, al contenuto, alla forma, alla tecnica e allo stile. Ponete l'accento sulle similitudini e/o sulle differenze.  

*(8 punti)*
5. Presentate una descrizione personale di entrambe le opere.  

*(2 punti)*  
*In totale 20 punti*

Rispondete indicando gli elementi dell'esercizio e rispettando la sequenza proposta dalle domande. Create un testo omogeneo, composto da frasi scorrevoli. Evitate descrizioni presentate in modo generico. La lunghezza dell'elaborato deve essere compresa tra 200 e 350 parole (da una a tre pagine circa).





A large rectangular area containing 25 horizontal lines, intended for writing or drawing.



A large rectangular area containing horizontal lines for writing, intended for the user's response.



### *Fonti delle tavole dell'allegato a colori (per la Prova d'esame 2)*

- Tavole 1.1, 1.1a e 1.1b: N. Šumi, Po poti baročnih spomenikov Slovenije, Zavod Republike Slovenije za varstvo naravne in kulturne dediščine, Ljubljana 1992.
- Tavole 1.2 e 1.2b: N. Šumi, Po poti baročnih spomenikov Slovenije, Zavod Republike Slovenije za varstvo naravne in kulturne dediščine, Ljubljana 1992.
- Tavola 1.2a: <https://en.wikipedia.org/wiki/>. Acquisita il 2. 8. 2018.
- Tavole 1.3 e 1.3a: N. Šumi, Po poti baročnih spomenikov Slovenije, Zavod Republike Slovenije za varstvo naravne in kulturne dediščine, Ljubljana 1992.
- Tavola 1.4: N. Šumi, Po poti baročnih spomenikov Slovenije, Zavod Republike Slovenije za varstvo naravne in kulturne dediščine, Ljubljana 1992.
- Tavola 1.5: N. Šumi, Po poti baročnih spomenikov Slovenije, Zavod Republike Slovenije za varstvo naravne in kulturne dediščine, Ljubljana 1992.
- Tavola 1.6: N. Šumi idr., Po poti baročnih spomenikov Slovenije, Zavod Republike Slovenije za varstvo naravne in kulturne dediščine, Ljubljana 1992.
- Tavola 1.7: <http://www.ng-slo.si/si/stalna-zbirka/>. Acquisita il 20. 9. 2017.
- Tavola 2.1: B. Jaki, Slikarstvo in kiparstvo v Sloveniji od 13. do 20. stoletja: vodnik, Narodna galerija, Ljubljana 1998.
- Tavola 2.2: R. G. Tansey, idr., Gardner's Art through the ages, Harcourt Brace College Publishers 1996, 10. izdaja.
- Tavola 2.3: S. Zuffi, One Thousand Years of Painting: An Atlas of western painting from 1000 to 2000 a. d., David & Charles, Newton Abbot 2004.
- Tavola 2.4: <http://www.ng-slo.si/si/imagelib/zoom/default/ZBIRKE/NGS/NGS0463.jpg>. Acquisita il 5. 2. 2015.
- Tavola 2.5: <http://www.ng-slo.si/si/imagelib/zoom/default/ZBIRKE/NGS/NGS0305.jpg>. Acquisita il 5. 2. 2015.
- Tavola 2.6: B. Jaki, Slikarstvo in kiparstvo v Sloveniji od 13. do 20. stoletja: vodnik, Narodna galerija, Ljubljana 1998.
- Tavola 2.7: <http://zbirke.mg-lj.si/artwork/?id=2710>. Acquisita il 3. 8. 2018.
- Tavola 3.1: S. Zuffi, One Thousand Years of Painting: An Atlas of Western Painting from 1000 to 2000 a. d., David & Charles, Newton Abbot 2004.
- Tavola 3.2: S. Zuffi, One Thousand Years of Painting: An Atlas of Western Painting from 1000 to 2000 a. d., David & Charles, Newton Abbot 2004.
- Tavola 3.3: R. Cumming, Art, Dorling Kindersley Limited, London 2005.
- Tavola 3.4: <http://www.harvardartmuseums.org/art/299843>. Acquisita il 7. 6. 2013.
- Tavola 3.5: S. Bernik idr., Umetnost na Slovenskem od prazgodovine do danes, Mladinska knjiga, Ljubljana 1998.
- Tavola 4.1: A. Mason, A History of Western Art, McRae Books, Florence 2007.
- Tavola 4.2: <https://www.wga.hu/art/g/>. Acquisita il 1. 8. 2018.
- Tavola 4.3: S. Zuffi, One Thousand Years of Painting: An Atlas of Western Painting from 1000 to 2000 a. d., David & Charles, Newton Abbot 2004.
- Tavola 4.4: N. Lynton, Zgodba moderne umetnosti, Cankarjeva založba, Ljubljana 1994.
- Tavola 5.1: <https://www.hermitagemuseum.org/wps/portal/hermitage/digital-collection/01.+Paintings/28389/?Ing=en>. Acquisita il 2. 8. 2018.
- Tavola 5.2: <http://25thcenturyyy.com>. Acquisita il 7. 6. 2013.
- Tavola 5.3: N. Lynton, Zgodba moderne umetnosti, Cankarjeva založba, Ljubljana 1994.
- Tavola 5.4: <http://www.wikipaintings.org/en/>. Acquisita il 7. 6. 2013.
- Tavola 5.5: <https://www.wikiart.org/en/>. Acquisita il 3. 8. 2018.
- Tavola 6.1: <https://goo.gl/gPvBz9>. Acquisita il 23. 11. 2018.
- Tavola 6.1a: N. Šumi, Po poti baročnih spomenikov Slovenije, Zavod Republike Slovenije za varstvo naravne in kulturne dediščine, Ljubljana 1992.
- Tavola 6.1b: N. <http://www.visitljubljana.com/si/ogledi-izleti/5844/detail.html>. Acquisita il 26. 10. 2012.
- Tavola 6.2: H. H. Arnason in M. Prather, A History of Modern Art, Thames and Hudson, London 1998.
- Tavola 7.1: S. Zuffi, One Thousand Years of Painting: An Atlas of Western Painting from 1000 to 2000 a. d., David & Charles, Newton Abbot 2004.
- Tavola 7.2: S. Zuffi, One Thousand Years of Painting: An Atlas of Western Painting from 1000 to 2000 a. d., David & Charles, Newton Abbot 2004.
- Tavola 8.1: H. W. Janson e A. F. Janson, History of Art, Thames and Hudson, London 1997.
- Tavola 8.2: <https://d3r4ecz8hnfnqf.cloudfront.net/>. Acquisita il 9. 6. 2013.



# Pagina vuota



**Pagina vuota**





M 1 9 2 5 6 1 1 2 1 2 5

Non scrivete nel campo grigio. Non scrivete nel campo grigio. Non scrivete nel campo grigio. Non scrivete nel campo grigio. Non scrivete nel campo grigio.

**Allegato a colori (alla Prova d'esame 2)**

**Esercizio 1: Il Barocco in Slovenia**

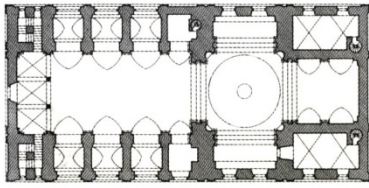


Tavola 1.1b



Tavola 1.1



Tavola 1.1a



Tavola 1.2



Tavola 1.2a

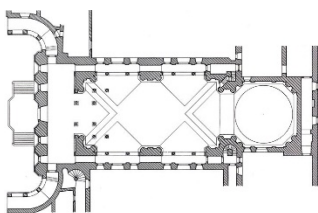


Tavola 1.2b



Tavola 1.3

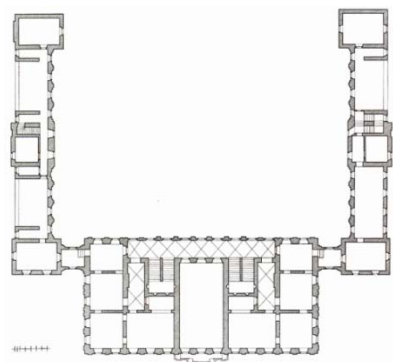


Tavola 1.3a



Tavola 1.4



M 1 9 2 5 6 1 1 2 1 2 7



Tavola 1.5



Tavola 1.6



Tavola 1.7



### Esercizio 2: La famiglia nell'arte



Tavola 2.1



Tavola 2.2



Tavola 2.3



Tavola 2.4



Tavola 2.5



Tavola 2.6



Tavola 2.7

**Esercizio 3: Sviluppi del ritratto**



Tavola 3.1



Tavola 3.2



M 1 9 2 5 6 1 1 2 1 3 1

Non scrivete nel campo grigio. Non scrivete nel campo grigio. Non scrivete nel campo grigio. Non scrivete nel campo grigio. Non scrivete nel campo grigio.



Tavola 3.3



Tavola 3.4



Tavola 3.5



**Esercizio 4: Identificazione di un periodo**



Tavola 4.1



Tavola 4.2





M 1 9 2 5 6 1 1 2 1 3 3

Non scrivete nel campo grigio. Non scrivete nel campo grigio. Non scrivete nel campo grigio. Non scrivete nel campo grigio. Non scrivete nel campo grigio.



Tavola 4.3



Tavola 4.4

**Esercizio 5: Le correnti dell'avanguardia nel XX secolo**



Tavola 5.1



Tavola 5.2



Tavola 5.3



Tavola 5.4

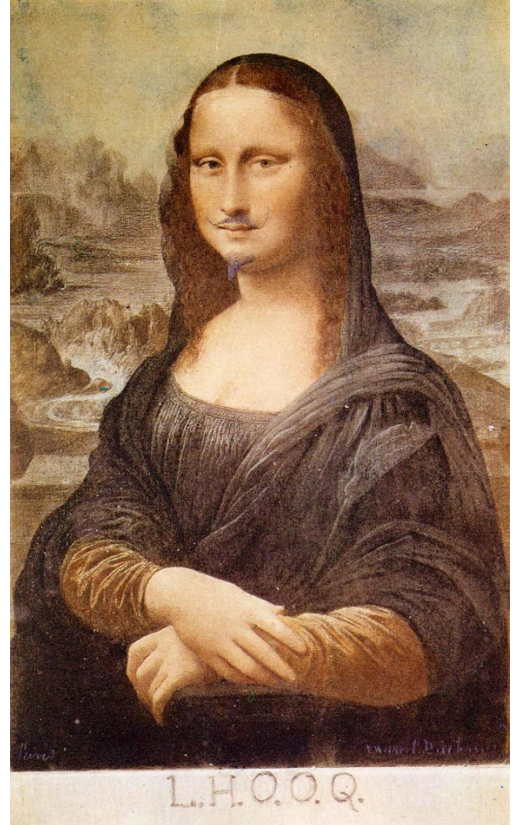


Tavola 5.5

**Esercizio 6.**



Tavola 6.1



Tavola 6.1a



M 1 9 2 5 6 1 1 2 1 3 5



Tavola 6.1b



Tavola 6.2

**Esercizio 7.**



Tavola 7.1



Tavola 7.2



**Esercizio 8.**



*Tavola 8.1*



*Tavola 8.2*