



Codice del candidato:

--

Državni izpitni center



SESSIONE PRIMAVERILE

STORIA DELL'ARTE

Prova d'esame 2

Lunedì, 7 giugno 2021 / 90 minuti (60 + 30)

Materiali e sussidi consentiti:

Al candidato è consentito l'uso della penna stilografica o della penna a sfera.

Il candidato ha a disposizione un foglio per la minuta, all'interno della prova, da staccare con attenzione.

La prova d'esame comprende un allegato a colori.

MATURITÀ GENERALE

INDICAZIONI PER I CANDIDATI

Leggete con attenzione le seguenti indicazioni.

Non aprite la prova d'esame e non iniziate a svolgerla prima del via dell'insegnante preposto.

Incollate o scrivete il vostro numero di codice nello spazio apposito su questa pagina in alto a destra.

La prova d'esame si compone di due parti, denominate A e B. Il tempo a disposizione per l'esecuzione dell'intera prova è di 90 minuti: vi consigliamo di dedicare 60 minuti alla risoluzione della parte A, e 30 minuti a quella della parte B.

La parte A della prova d'esame contiene 5 esercizi di tipo semistrutturato, tra i quali dovrete sceglierne e risolverne 4; la parte B della prova contiene 3 esercizi di tipo aperto, tra i quali dovrete sceglierne e risolverne uno. Il punteggio massimo che potete conseguire è di 80 punti, di cui 60 nella parte A e 20 nella parte B.

Tutte le tavole sono contenute nel fascicolo a colori allegato alla prova.

Nelle tabelle sottostanti tracciate una »x« sotto i numeri corrispondenti agli esercizi da voi scelti. In mancanza di vostre indicazioni, il valutatore procederà alla correzione dei primi quattro esercizi da voi risolti nella parte A, e del primo esercizio da voi risolto nella parte B.

Parte A				
1	2	3	4	5

Parte B		
6	7	8

Scrivete le vostre risposte all'interno della prova, **nei riquadri appositamente previsti**, utilizzando la penna stilografica o la penna a sfera. Scrivete in modo leggibile: in caso di errore, tracciate un segno sulla risposta scorretta e scrivete accanto ad essa quella corretta. Alle risposte e alle correzioni scritte in modo illeggibile verranno assegnati 0 punti. La brutta copia dell'esercizio della parte B, che potete stendere sull'apposito foglio per la minuta, non viene sottoposta a valutazione.

Abbiate fiducia in voi stessi e nelle vostre capacità. Vi auguriamo buon lavoro.

La prova si compone di 24 pagine (1–24), di cui 3 vuote. L'allegato a colori si compone di 12 pagine (25–36).

Non scrivete nel campo grigio. Non scrivete nel campo grigio. Non scrivete nel campo grigio. Non scrivete nel campo grigio. Non scrivete nel campo grigio.



Foglio per la minuta

A large, empty rectangular box with a thin black border, intended for writing the minutes of a meeting.



Foglio per la minuta

A large, empty rectangular box intended for taking minutes.

Non scrivete nel campo grigio. Non scrivete nel campo grigio. Non scrivete nel campo grigio. Non scrivete nel campo grigio.

Non scrivete nel campo grigio. Non scrivete nel campo grigio. Non scrivete nel campo grigio. Non scrivete nel campo grigio. Non scrivete nel campo grigio.



Pagina vuota

VOLTATE IL FOGLIO.

**PARTE A****Esercizio 1: L'opulenza del Barocco**

- 1.1. Osservate le tavole 1.1, 1.1a, 1.1b e 1.2 e indicate tre caratteristiche che mostrano l'opulenza di questo periodo.

(3 punti)

- 1.2. Il soffitto nella cattedrale di San Nicola a Lubiana (tavola 1.2) è stato dipinto da un artista italiano. Scrivete il nome del pittore e indicate due caratteristiche formali di questa pittura.

Nome del pittore: _____ (1)

Caratteristiche formali dell'opera: _____

(2)
(3 punti)

- 1.3. L'autore delle opere delle tavole 1.3, 1.4 e 1.5 è uno dei più grandi artisti barocchi. Scrivete il nome dell'artista e indicate due caratteristiche della scultura barocca.

Nome dell'artista: _____ (1)

Caratteristiche della scultura barocca: _____

(2)
(3 punti)



1.4. Denominate l'opera scultorea della tavola 1.4 e spiegate il contenuto con due indicazioni.

Nome della scultura: _____ (1)

Contenuto: _____

_____ (2)
(3 punti)

1.5. La tavola 1.5 raffigura una delle piazze più famose al mondo. Denominate e descrivetela con due indicazioni.

Nome della piazza: _____ (1)

Descrizione: _____

_____ (2)
(3 punti)

**Esercizio 2: Riconoscere l'architettura di una città**

2.1. Denominate la città dove potreste visitare le architetture delle tavole dalla 2.1 alla 2.5.

_____ (1 punto)

2.2. Per ciascuna tavola dalla 2.1 alla 2.5 indicate la corrente architettonica ovvero lo stile corrispondente.

Tavola 2.1: _____

Tavola 2.2: _____

Tavola 2.3: _____

Tavola 2.4: _____

Tavola 2.5: _____ (5 punti)

2.3. Quale funzione avevano gli edifici delle tavole dalla 2.1 alla 2.5?

Tavola 2.1: _____

Tavola 2.2: _____

Tavola 2.3: _____

Tavola 2.4: _____

Tavola 2.5: _____

_____ (5 punti)



M 2 1 1 5 6 1 1 2 1 0 9

Non scrivete nel campo grigio. Non scrivete nel campo grigio. Non scrivete nel campo grigio. Non scrivete nel campo grigio. Non scrivete nel campo grigio.

2.4. Descrivete le caratteristiche formali degli edifici delle tavole 2.2, 2.4 e 2.5.

Tavola 2.2: _____

Tavola 2.4: _____

Tavola 2.5: _____

(3 punti)

2.5. Gli architetti della seconda metà del XIX secolo erano impegnati con nuovi compiti architettonici. Elencatene due.

(1 punto)

**Esercizio 3: L'arte del realismo**

- 3.1. Determinate cronologicamente il periodo del realismo e denominare il paese dal quale provengono i pittori, autori delle opere delle tavole dalla 3.1 alla 3.3.

Periodo: _____ (1)

Paese: _____ (1)
(2 punti)

- 3.2. Scrivete da dove i pittori traevano i temi per le proprie opere e indicate il nuovo strumento tecnico che in quel periodo fornì un ausilio ai pittori.

Temi: _____

(1)

Strumento tecnico: _____ (1)
(2 punti)

- 3.3. Indicate tre caratteristiche di forma o di contenuto della pittura realista.

(3 punti)



3.4. Scegliete una tra le tavole 3.2 e 3.3. Scrivete il nome del pittore, il titolo del quadro e spiegate il contenuto dell'opera.

Nome del pittore: _____ (1)

Titolo del quadro: _____ (1)

Contenuto: _____

_____ (1)
(3 punti)

3.5. Le opere artistiche delle tavole 3.4 e 3.5 sono state create da due artisti sloveni che si sono affermati anche all'estero. Scrivete i loro nomi e cognomi. Indicate la città e il nome dello spazio espositivo che portarono fama internazionale ai due artisti.

Nomi e cognomi degli artisti: _____
_____ (2)

Spazio espositivo: _____ (1)
(3 punti)

3.6. Le tavole 3.4 e 3.5 sono state dipinte en plein air. Spiegate il termine en plein air.

_____ (1)

Quale corrente artistica preannuncia tale tecnica pittorica?

_____ (1)
(2 punti)



Esercizio 4: Motivo selezionato

4.1. Osservate le opere delle tavole dalla 4.1 alla 4.3. Denominate il motivo rappresentato.

_____ (1)

Per quale di queste opere l'artista ha utilizzato un motivo mitologico? Scrivete il numero della tavola e denominate l'opera.

_____ (1)

Quale di queste opere è la più naturalistica? Scrivete il numero della tavola.

_____ (1)

Quale di queste opere illustra l'essenza del motivo con il minor numero di mezzi? Scrivete il numero della tavola e argomentate la vostra risposta.

 _____ (1)

Quale di queste opere è la più accademica e perché? Scrivetene il numero e argomentate la risposta.

 _____ (2)
 (6 punti)

4.2. Osservate le opere delle tavole dalla 4.1 alla 4.4. Per ciascuna opera scrivete una caratteristica formale che ne rafforza il contenuto.

Tavola 4.1: _____

Tavola 4.2: _____



Tavola 4.3: _____

Tavola 4.4: _____

(4 punti)

4.3. Osservate l'opera della tavola 4.2. Perché lo scultore ha lavorato la superficie della statua in modi diversi?

(1)

Le figure emergono dalla pietra grezzamente lavorata. In ciò, a quale scultore del secondo Rinascimento si ispira l'autore?

(1)
(2 punti)

4.4. Osservate l'opera 4.4. A quale stile appartiene?

(1)

Le figure vengono trattate equamente o ce n'è una sottomessa?

(1)

L'opera fu creata agli inizi del XX secolo a Vienna, ai tempi di Sigmund Freud. Che cosa potrebbe dunque significare che le due figure sono raffigurate su un ciglio?

(1)
(3 punti)

**Esercizio 5: Le avanguardie storiche**

- 5.1. Osservate le tavole dalla 5.1 alla 5.5. Determinate a quali importanti avanguardie storiche degli inizi del XX secolo esse appartengono. Scrivetene i nomi sulle righe, accanto ai numeri delle tavole.

Tavola 5.1: _____

Tavola 5.2: _____

Tavola 5.3: _____

Tavola 5.4: _____

Tavola 5.5: _____

(5 punti)

- 5.2. Ciascuna delle avanguardie storiche raffigurate nelle tavole 5.1, 5.2, 5.3 e 5.5 ha delle caratteristiche, ovvero delle tendenze. Accanto ai numeri delle tavole scrivete le rispettive caratteristiche (una per ciascuna opera).

Tavola 5.1: _____

(1)

Tavola 5.2: _____

(1)

Tavola 5.3: _____

(1)

Tavola 5.5: _____

(1)
(4 punti)



5.3. Quale influsso hanno in comune le opere artistiche delle tavole 5.1 e 5.2?

_____ (1)

Qual è il tema che hanno in comune le tavole 5.3 e 5.4?

_____ (1)
(2 punti)

5.4. Osservate l'opera della tavola 5.5. Si tratta di un ready-made. Definite tale termine.

_____ (1)

Determinate con due indicazioni perché l'opera della tavola 5.5 è d'avanguardia, ovvero quali cambiamenti essa ha introdotto nel mondo dell'arte.

_____ (2)

Chi è l'autore dell'opera?

_____ (1)
(4 punti)

**PARTE B****Esercizio 6.**

Osservate l'opera artistica della tavola 6.1 e seguite i seguenti punti:

1. Scrivete il nome dell'artista o del gruppo (tranne se si tratta di un artista anonimo o di un lavoro di gruppo anonimo), il titolo dell'opera artistica (se architettonica, indicare il nome dell'opera e il luogo in cui è collocata), il periodo indicativo della sua realizzazione, la tecnica o il materiale utilizzati, la grandezza approssimativa e definitene lo stile.
(4 punti)
2. Analizzate le caratteristiche formali del lavoro (costruzione della figura e dello spazio, prospettiva, composizione, colore, luce, texture...; per la scultura e l'architettura anche il volume, la massa, la struttura...), le caratteristiche materiali e le particolarità tecnico artigianali dell'esecuzione.
(3 punti)
3. Analizzate le caratteristiche di contenuto dell'opera (motivo iconografico, tema rappresentato, messaggio ecc.).
(3 punti)
4. Indicate le condizioni della nascita dell'opera, le influenze artistiche e la sua importanza per la storia dell'arte.
(3 punti)
5. Confrontate l'opera della tavola 6.1 con quella delle tavole 6.2 e 6.2a in base al contenuto (il motivo, la funzione) e alla forma (il materiale, la tecnica, la composizione, la progettazione dello spazio e delle figure...). Ponete l'accento sulle similitudini e/o sulle differenze.
(5 punti)
6. Presentate una descrizione personale di entrambe le opere.
(2 punti)

In totale 20 punti

Rispondete indicando gli elementi dell'esercizio e rispettando la sequenza proposta dalle domande. Stendete un testo le cui frasi e parti siano collegate tra loro in modo coerente e coeso. Evitate descrizioni presentate in modo generico. La lunghezza dell'elaborato deve essere compresa tra 200 e 350 parole (da una a tre pagine circa).

**Esercizio 7.**

Osservate l'opera artistica delle tavole 7.1 e 7.1a e seguite i seguenti punti:

1. Scrivete il nome dell'artista o del gruppo (tranne se si tratta di un artista anonimo o di un lavoro di gruppo anonimo), il titolo dell'opera artistica (se architettonica, indicare il nome dell'opera e il luogo in cui è collocata), il periodo indicativo della sua realizzazione, la tecnica o il materiale utilizzati, la grandezza approssimativa e definitene lo stile.
(4 punti)
2. Analizzate le caratteristiche formali del lavoro (costruzione della figura e dello spazio, prospettiva, composizione, colore, luce, texture...; per la scultura e l'architettura anche il volume, la massa, la struttura...), le caratteristiche materiali e le particolarità tecnico artigianali dell'esecuzione.
(3 punti)
3. Analizzate le caratteristiche di contenuto dell'opera (motivo iconografico, tema rappresentato, messaggio ecc.).
(3 punti)
4. Indicate le condizioni della nascita dell'opera, le influenze artistiche e la sua importanza per la storia nell'arte.
(3 punti)
5. Confrontate l'opera della tavola 7.1 e 7.1a con l'opera delle tavole 7.2 e 7.2a in base allo stile, al contenuto, alla funzione e alla forma. Ponete l'accento sulle similitudini e/o sulle differenze.
(5 punti)
6. Presentate una descrizione personale di entrambe le opere.
(2 punti)

In totale 20 punti

Rispondete indicando gli elementi dell'esercizio e rispettando la sequenza proposta dalle domande. Stendete un testo le cui frasi e parti siano collegate tra loro in modo coerente e coeso. Evitate descrizioni presentate in modo generico. La lunghezza dell'elaborato deve essere compresa tra 200 e 350 parole (da una a tre pagine circa).

**Esercizio 8.**

Osservate l'opera artistica della tavola 8.1 e seguite i seguenti punti:

1. Scrivete il nome dell'artista o del gruppo (tranne se si tratta di un artista anonimo o di un lavoro di gruppo anonimo), il titolo dell'opera artistica (se architettonica, indicare il nome dell'opera e il luogo in cui è collocata), il periodo indicativo della sua realizzazione, la tecnica o il materiale utilizzati, la grandezza approssimativa e definitene lo stile.

(4 punti)
2. Analizzate le caratteristiche formali del lavoro (costruzione della figura e dello spazio, prospettiva, composizione, colore, luce, texture...; per la scultura e l'architettura anche il volume, la massa, la struttura...), le caratteristiche materiali e le particolarità tecnico artigianali dell'esecuzione.

(3 punti)
3. Analizzate le caratteristiche di contenuto dell'opera (motivo iconografico, tema rappresentato, messaggio ecc.).

(3 punti)
4. Indicate le condizioni della nascita dell'opera, le influenze artistiche e la sua importanza per la storia dell'arte.

(3 punti)
5. Confrontate l'opera della tavola 8.1 con l'opera della tavola 8.2 in base al contenuto (il motivo convenzionale, il tema figurativo, il messaggio) e alla forma (le dimensioni, la tecnica, i colori, la luce, la modellazione delle figure, la composizione...). Ponete l'accento sulle similitudini e/o sulle differenze.

(5 punti)
6. Presentate una descrizione personale di entrambe le opere.

(2 punti)

In totale 20 punti

Rispondete indicando gli elementi dell'esercizio e rispettando la sequenza proposta dalle domande. Stendete un testo le cui frasi e parti siano collegate tra loro in modo coerente e coeso. Evitate descrizioni presentate in modo generico. La lunghezza dell'elaborato deve essere compresa tra 200 e 350 parole (da una a tre pagine circa).



A large rectangular frame containing 20 horizontal lines, intended for handwritten notes.

Non scrivete nel campo grigio. Non scrivete nel campo grigio. Non scrivete nel campo grigio. Non scrivete nel campo grigio. Non scrivete nel campo grigio.



A large rectangular area containing 25 horizontal lines, intended for writing.



Fonti delle tavole dell'allegato a colori (per la Prova d'esame 2)

- Tavole 1.1, 1.1a e 1.1b: N. Šumi, Po poti baročnih spomenikov Slovenije, Zavod Republike Slovenije za varstvo naravne in kulturne dediščine, Ljubljana 1992.
- Tavola 1.2: http://baroque_ceiling.udu.cas.cz/imagines_newsgroup/ljubljana%20cathedral.jpg. Acquisita il 2. 3. 2015.
- Tavola 1.3: <https://en.wikipedia.org/wiki/>. Acquisita il 28. 6. 2019.
- Tavola 1.4: <http://www.geometriefluide.com/foto/PIC3226O.jpg>. Acquisita il 24. 10. 2015.
- Tavola 1.5: H. W. Janson e A. F. Janson, History of Art, Thames and Hudson, London 1997.
- Tavola 2.1: <http://www.travlang.com/blog/wp-content/uploads/2010/04/>. Acquisita il 5. 5. 2016.
- Tavola 2.2: H. W. Janson e A. F. Janson, History of Art, Thames and Hudson, London 1997.
- Tavola 2.3: J. Debicki idr., Zgodovina slikarske, kiparske in arhitekturne umetnosti, Modrijan, Ljubljana 1998.
- Tavola 2.4: D. Watkin, A History of Western Architecture, Laurence King, London 1996.
- Tavola 2.5: <https://www.pinterest.com/pin/425730971017064711/?autologin=true>. Acquisita il 25. 2. 2019.
- Tavola 3.1: S. Zuffi, One Thousand Years of Painting. An Atlas of Western Painting from 1000 to 2000 a. d., David & Charles, Newton 2004.
- Tavola 3.2: <https://www.wga.hu/art/m/>. Acquisita il 28. 6. 2019.
- Tavola 3.3: <http://upload.wikimedia.org/wikipedia/commons/2/2e/>. Acquisita il 20. 4. 2015.
- Tavola 3.4: B. Jaki idr., Slikarstvo in kiparstvo v Sloveniji od 13. do 20. stoletja: vodnik, Narodna galerija, Ljubljana 1998.
- Tavola 3.5: Autori vari, Slovenski impresionisti in njihov čas 1890–1920, Narodna galerija, Ljubljana 2008.
- Tavola 4.1: M. Hollingsworth, Umetnost v zgodovini človeštva, DZS, Ljubljana 1993.
- Tavola 4.2: H. W. Janson e A. F. Janson, History of art, Thames and Hudson, London 1997.
- Tavola 4.3: Autori vari, Vrhunci likovne umetnosti, Cankarjeva založba, Ljubljana 1994.
- Tavola 4.4: <https://www.belvedere.at/en/sammlungen/belvedere/>. Acquisita il 1. 10. 2015.
- Tavola 5.1: C. Semenzato, Svet umetnosti, Mladinska knjiga, Ljubljana 1991.
- Tavola 5.2: N. Lynton, Zgodba moderne umetnosti, Cankarjeva založba, Ljubljana 1994.
- Tavola 5.3: <http://www.moma.org/collection/>. Acquisita il 24. 2. 2015.
- Tavola 5.4: <https://en.wikipedia.org/wiki/>. Acquisita il 28. 6. 2019.
- Tavola 5.5: M. Hollingsworth, Umetnost v zgodovini človeštva, DZS, Ljubljana 1993.
- Tavola 6.1: https://sites.google.com/site/adairarthistory/_/rsrc/1486660148562/. Acquisita il 1. 3. 2019.
- Tavola 6.2: https://farm4.staticflickr.com/3633/4061853830_3c1cca9b13_b.jpg. Acquisita il 1. 3. 2019.
- Tavola 6.2a: <https://upload.wikimedia.org/wikipedia/commons/ff/f3/>. Acquisita il 27. 7. 2018.
- Tavola 7.1: <https://upload.wikimedia.org/wikipedia/commons/>. Acquisita il 19. 12. 2017.
- Tavola 7.1a: <https://www.archdaily.com/87728/>. Acquisita il 19. 12. 2017.
- Tavole 7.2 e 7.2a: N. Šumi et al., Po poti baročnih spomenikov Slovenije, Zavod Republike Slovenije za varstvo naravne in kulturne dediščine, Ljubljana 1992.
- Tavola 8.1: Autori vari, Likovna umetnost, Velika ilustrirana enciklopedija, Mladinska knjiga, Ljubljana (slovenska izdaja) 2012.
- Tavola 8.2: <https://www.wikiart.org/en/>. Acquisita il 28. 2. 2019.



Pagina vuota



Pagina vuota



M 2 1 1 5 6 1 1 2 1 2 5

Allegato a colori (alla Prova d'esame 2)

Esercizio 1: L'opulenza del Barocco



Tavola 1.1



Tavola 1.1a

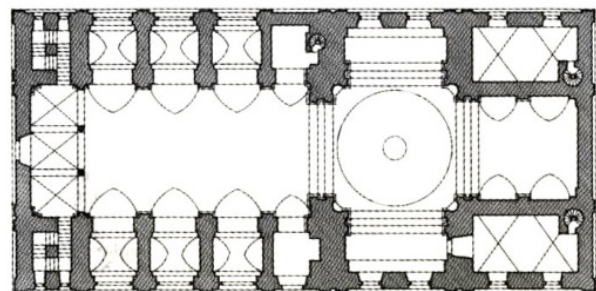


Tavola 1.1b

Non scrivete nel campo grigio. Non scrivete nel campo grigio. Non scrivete nel campo grigio. Non scrivete nel campo grigio. Non scrivete nel campo grigio.



Tavola 1.2



Tavola 1.3



Tavola 1.4



M 2 1 1 5 6 1 1 2 1 2 7



Tavola 1.5

Esercizio 2: Riconoscere l'architettura di una città



Tavola 2.1



Tavola 2.2

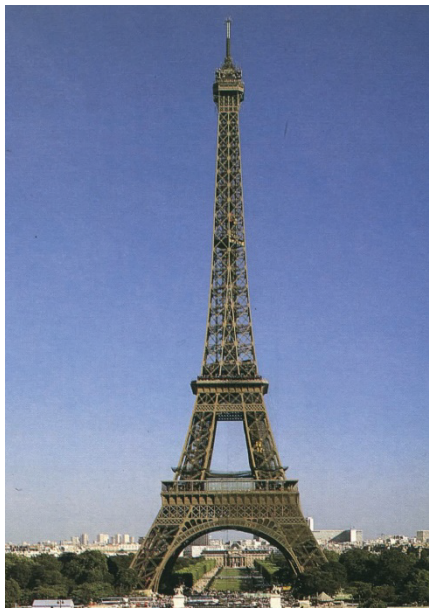


Tavola 2.3

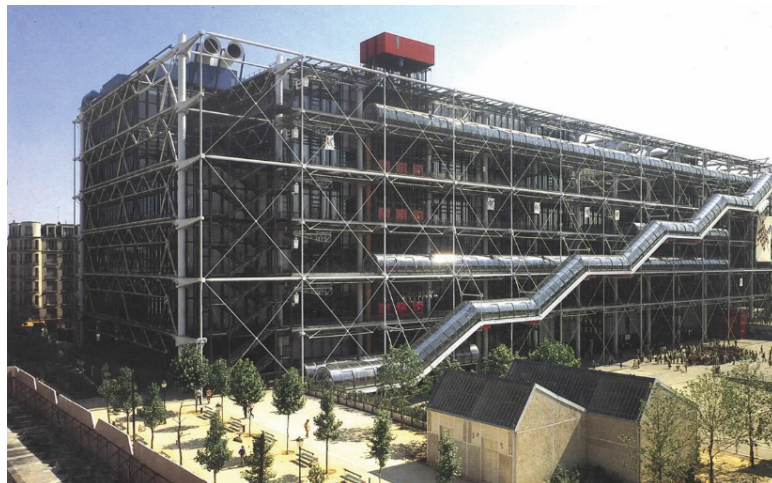


Tavola 2.4



Tavola 2.5



M 2 1 1 5 6 1 1 2 1 2 9

Esercizio 3: L'arte del realismo



Tavola 3.1



Tavola 3.2

Non scrivete nel campo grigio. Non scrivete nel campo grigio. Non scrivete nel campo grigio. Non scrivete nel campo grigio. Non scrivete nel campo grigio.



Tavola 3.3



Tavola 3.4



Tavola 3.5



M 2 1 1 5 6 1 1 2 1 3 1

Esercizio 4: Motivo selezionato



Tavola 4.1



Tavola 4.2



Tavola 4.3



Tavola 4.4

Non scrivete nel campo grigio. Non scrivete nel campo grigio. Non scrivete nel campo grigio. Non scrivete nel campo grigio. Non scrivete nel campo grigio.



Esercizio 5: Le avanguardie storiche



Tavola 5.1



Tavola 5.2



M 2 1 1 5 6 1 1 2 1 3 3



Tavola 5.3



Tavola 5.4



Tavola 5.5



Esercizio 6.



Tavola 6.1



Tavola 6.2



Tavola 6.2a



M 2 1 1 5 6 1 1 2 1 3 5

Esercizio 7.



Tavola 7.1

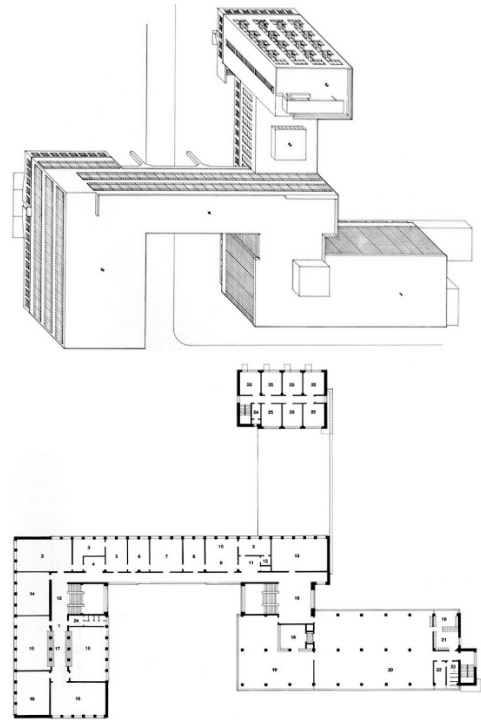


Tavola 7.1a



Tavola 7.2

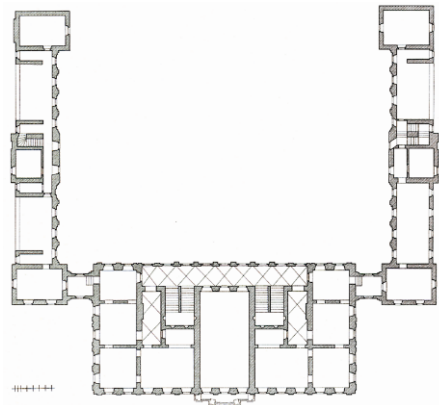


Tavola 7.2a

Non scrivete nel campo grigio. Non scrivete nel campo grigio. Non scrivete nel campo grigio. Non scrivete nel campo grigio. Non scrivete nel campo grigio.



Esercizio 8.



Tavola 8.1



Tavola 8.2