



Šifra kandidata:

--

Državni izpitni center



M 2 1 1 5 6 1 1 1

SPOMLADANSKI IZPITNI ROK

UMETNOSTNA ZGODOVINA

Izpitna pola 1

Ponedeljek, 7. junij 2021 / 90 minut (60 + 30)

*Dovoljeno gradivo in pripomočki:
Kandidat prinese nalivno pero ali kemični svinčnik.
Konceptni list je na perforiranem listu, ki ga kandidat pazljivo iztrga.
Izpitni poli je priložena barvna priloga.*

SPLOŠNA MATURA

NAVODILA KANDIDATU

Pazljivo preberite ta navodila.

Ne odpirajte izpitne pole in ne začenjajte reševati nalog, dokler vam nadzorni učitelj tega ne dovoli.

Prilepite kodo oziroma vpišite svojo šifro (v okvirček desno zgoraj na tej strani).

Izpitna pola je sestavljena iz dveh delov, dela A in dela B. Časa za reševanje je 90 minut. Priporočamo vam, da za reševanje dela A porabite 60 minut, za reševanje dela B pa 30 minut.

Izpitna pola v delu A vsebuje 5 nalog polodprtega tipa, od katerih izberite in rešite 4, v delu B pa 3 naloge odprtega tipa, od katerih izberite in rešite eno. Število točk, ki jih lahko dosežete, je 80, od tega 60 v delu A in 20 v delu B.

Vse slike so v priloženi barvni prilogi.

V preglednicah z "x" zaznamujte, katere naloge naj ocenjevalec oceni. Če tega ne boste storili, bo ocenil prve štiri naloge, ki ste jih reševali v delu A, in prvo nalogo, ki ste jo reševali v delu B.

Del A				
1.	2.	3.	4.	5.

Del B		
6.	7.	8.

Rešitve pišite z nalivnim peresom ali s kemičnim svinčnikom v izpitno polo v za to predvideni prostor **znotraj okvirja**.

Pišite čitljivo. Če se zmotite, napisano prečrtajte in rešitev zapišite na novo. Nečitljivi zapisi in nejasni popravki bodo ocenjeni z 0 točkami. Osnutek naloge dela B, ki ga lahko napišete na konceptni list, se pri ocenjevanju ne upošteva.

Zaupajte vase in v svoje zmožnosti. Želimo vam veliko uspeha.

Ta pola ima 24 strani (1–24), od tega 3 prazne. Barvna priloga ima 12 strani (25–36).

V sivo polje ne pišite. V sivo polje ne pišite. V sivo polje ne pišite. V sivo polje ne pišite. V sivo polje ne pišite. V sivo polje ne pišite. V sivo polje ne pišite. V sivo polje ne pišite. V sivo polje ne pišite. V sivo polje ne pišite.



Konceptni list

Large empty rectangular area for writing.



Konceptni list

[Empty rectangular box for writing]

V sivo polje ne pišite. V sivo polje ne pišite. V sivo polje ne pišite. V sivo polje ne pišite. V sivo polje ne pišite.

**DEL A****1. naloga: Antično slikarstvo**

1.1. K slikam od 1.1 do 1.3 pripišite tehniko ali zvrst slikarstva.

Slika 1.1: _____

Slika 1.2: _____

Slika 1.3: _____

(3)

Eno od teh tehnik razložite.

(1)
(4 točke)

1.2. Na sliki 1.1 sta Ahil in Ajaks. Kateri neposredno spoznavni motiv je predstavljen na tej sliki?

(1)

Obkrožite literarno predlogo za upodobljeni motiv.

- A Herodot, Zgodbe
- B Homer, Iliada
- C Ovid, Metamorfoze

(1)
(2 točki)

1.3. Primerjajte upodobljene figure na sliki 1.3 s tistimi na sliki 1.1. Zapišite dve oblikovni značilnosti, po katerih se figure razlikujejo.

(2 točki)



2. naloga: Zgodnjekrščanska umetnost

2.1. Oglejte si dela na slikah od 2.1 do 2.3. V katerem evropskem mestu so shranjena?

_____ (1 točka)

2.2. Katera zgodnjekrščanska ikonografska motiva, povezana z Jezusom, prepoznate na slikah 2.1 in 2.3?

Slika 2.1: _____

Slika 2.3: _____ (2 točki)

2.3. Navedite še po en črkovni, rastlinski in živalski simbol za Jezusa v tem umetnostnem obdobju.

Črkovni: _____

Rastlinski: _____

Živalski: _____ (3 točke)

2.4. Poimenujte umetniško delo na sliki 2.2.

_____ (1)

Navedite dve spremembi oblikovanja figur na tem reliefu glede na klasični antični kanon.

_____ (2)

Kateri ikonografski motiv prikazuje slika 2.2a?

_____ (1)



Ali je kontrapost na sliki 2.2a še opazen? Utemeljite odgovor.

(1)
(5 točk)

2.5. Pojasnite pomen zlatega ozadja na sliki 2.3.

(1 točka)

2.6. Kaj so katakombe?

(1 točka)

2.7. Imenujte cesarja, ki je priznal krščanstvo za eno od enakopravnih ver v rimskem imperiju. Kdaj se je to zgodilo?

Ime cesarja: _____

Čas: _____

(2 točki)



3. naloga: Vplivi Vzhoda v evropski umetnosti

3.1. Poimenujte kulturo, ki ji pripadata figuri na sliki 3.1.

_____ (1)

V tem delu so poleg orientalskih vidni tudi starogrški vplivi. Zapišite dve oblikovni značilnosti starogrškega vpliva.

_____ (2)
(3 točke)

3.2. Katera zgodovinska osebnost je upodobljena na sliki 3.2?

_____ (1)

Katero umetnostno obdobje je zaznamovala?

_____ (1)

Kaj je značilno za to obdobje oziroma kulturo?

_____ (1)
(3 točke)

3.3. Kdo je upodobljen na sliki 3.3?

_____ (1)

Razložite, zakaj ima oseba na sliki 3.3 enaka oblačila kot nekateri vojaki na slikah 3.2, 3.2a, 3.2b in 3.2c.

_____ (1)

Kje na Slovenskem so odkrili največ takih podob, kot jih vidimo na sliki 3.3?

_____ (1)
(3 točke)



M 2 1 1 5 6 1 1 1 1

V sivo polje ne pišite. V sivo polje ne pišite. V sivo polje ne pišite. V sivo polje ne pišite. V sivo polje ne pišite. V sivo polje ne pišite.

3.4. V zasnovi arhitekture na slikah 3.4 in 3.4a so razvidne različne tradicije, tudi vzhodnjaške. Zapišite dve oblikovni značilnosti te zasnove.

(2)

Stavba je nastala na pobudo Friderika II. Hohenstaufovca, ki je bil cesar Svetega rimskega cesarstva in jeruzalemski kralj. Kateri zgodovinski dogodki so vplivali na nove povezave Evrope z Orientom?

(1)

(3 točke)

3.5. Na fasadi arhitekture na sliki 3.5 so razvidni močni orientalski vplivi. Navedite dve značilnosti, v katerih se prepletajo ti vplivi.

(2)

Kako imenujemo posebno gotiko na območju Beneške republike?

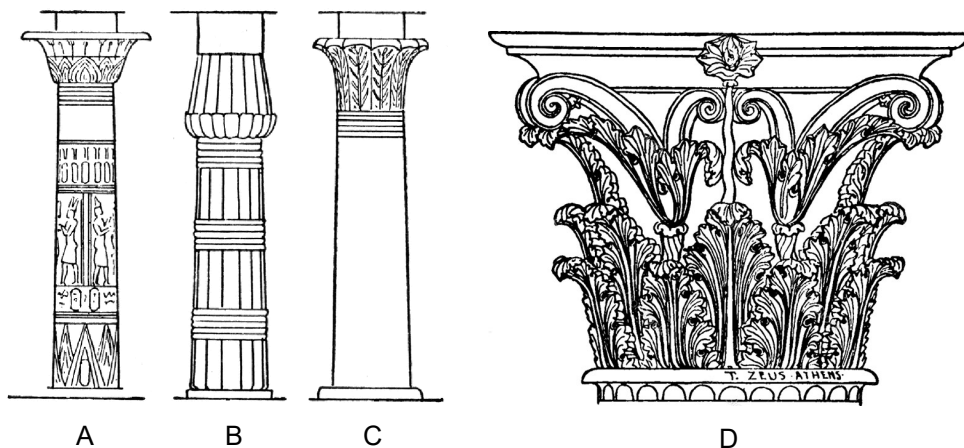
(1)

(3 točke)



4. naloga: Flora v likovni umetnosti

4.1. Povežite obliko stebrov na skici z rastlinami, tako da k rastlinam zapišete črko ustreznega stebra.



palma _____

akant _____

lotos _____

papirus _____

(2)

Kateri stebni red je grški? Poimenujte ga.

_____ (1)
(3 točke)

4.2. Vegetabilne oblike so značilne tudi za gotško arhitekturo. Naštejte dva takšna arhitekturna elementa, ki se pojavljata na fasadi gotških cerkva. Pomagajte si s sliko 4.1.

(2 točki)

4.3. Na stropu prezbiterija cerkve v Crngrobu (sliki 4.2 in 4.2a) dekoracija posnema rastlinske oblike. Zapišite, kaj simbolno ponazarja ta dekoracija.

(1 točka)



4.4. Cvetlično dekoracijo najdemo tudi v kodeksih (glejte sliko 4.3). Kako pravimo začetnim okrašenim črkam?

(1)

Kako imenujemo delavnice, v katerih so nastajali kodeksi?

(1)

V katerih ustanovah so v srednjem veku nastajala takšna dela? Imenujte eno tako ustanovo v Sloveniji.

(2)

(4 točke)

4.5. Poimenujte in razložite motiv na sliki 4.4.

(2)

Na sliki 4.4 sta upodobljeni lilija in oljna vejica. Kaj simbolno ponazarjata? K rastlinama pripišite ustrezno črko.

- | | | |
|--------------|---|------------|
| lilija _____ | A | pobožnost |
| | B | bogastvo |
| oljka _____ | C | nedolžnost |
| | D | ponižnost |
| | E | mir |

(1)

(3 točke)

4.6. Kateri slikar se je ukvarjal tudi z botaniko? Poimenujte ga s pomočjo slike 4.5.

(1)

Ta umetnik je zapisal, da je narava njegova največja učiteljica. Kako se to kaže v njegovem slikarstvu?

(1)

(2 točki)



5. naloga: Renesančni portret

5.1. V renesansi so slikarji naslikali veliko več portretov kot predtem. Z dvema navedbama pojasnite, zakaj.

(2 točki)

5.2. Oglejte si sliko 5.1.

Zapišite, katera slikarska tehnika je omogočila tako realistično oz. naturalistično upodobitev.

(1)

Kateremu družbenemu sloju pripadata portretiranca?

(1)

Naštejte tri oblikovne značilnosti tega portreta.

(3)

(5 točk)

5.3. Oglejte si delo na sliki 5.2. Zapišite, kako se v delu vidi nov status renesančnih umetnikov. Kdo je avtor tega dela?

Status: _____

(1)

Avtor: _____

(1)

(2 točki)



M 2 1 1 5 6 1 1 1 1 5

V sivo polje ne pišite. V sivo polje ne pišite. V sivo polje ne pišite. V sivo polje ne pišite. V sivo polje ne pišite. V sivo polje ne pišite. V sivo polje ne pišite. V sivo polje ne pišite. V sivo polje ne pišite. V sivo polje ne pišite.

5.4. Oglejte si deli na slikah 5.3 in 5.4. S tremi navedbami opišite oblikovne razlike med njima.

(3)

Katero izmed teh dveh del spada v visoko renesanso?

(1)

Na sliki 5.4 je opazen poseben način senčenja. Poimenujte ga.

(1)

Pojasnite, zakaj je slika 5.4 v pariškem Louvru.

(1)
(6 točk)

**DEL B****6. naloga**

Oglejte si umetniško delo na slikah 6.1 in 6.1a ter ga predstavite:

1. Zapišite ime umetnika ali skupine (razen če gre za anonimnega umetnika ali anonimno skupinsko delo), naslov umetniškega dela (pri arhitekturi pa njegovo ime in kraj, kjer stavba stoji), vsaj približen čas nastanka, tehniko ali material, približno velikost in delo slogovno opredelite.
(4 točke)
2. Razčlenite oblikovne značilnosti dela (oblikovanje telesnosti, oblikovanje prostora (perspektiva), kompozicija, barve, svetloba, tekstura ...; pri kiparstvu in arhitekturi še prostornina, masa, struktura ...) tudi glede na njegove materialne značilnosti in posebnosti v tehnično-obrtni izvedbi.
(3 točke)
3. Razčlenite vsebinske značilnosti dela (ikonografski motiv, tema, sporočilo ...).
(3 točke)
4. Navedite okoliščine nastanka umetnine, umetniške vplive in pomen za umetnost.
(3 točke)
5. Primerjajte delo na slikah 6.1 in 6.1a s tistim na slikah 6.2, 6.2a in 6.2b glede na namen, vsebino, obliko in tehniko. Poudarite tako podobnosti kot razlike.
(5 točk)
6. Primerjalno opredelite svoj odnos do obeh del.
(2 točki)

Skupaj 20 točk

Odgovarjajte tako, da navajate elemente naloge v zaporedju, danem v vprašanjih. Oblikujte besedilo v smiselno povezanih povedih. Izogibajte se splošnim opredelitvam. Besedilo naj bo dolgo od 200 do 350 besed (približno eno do tri strani).



7. naloga

Oglejte si umetniško delo na slikah 7.1 in 7.1a ter ga predstavite:

1. Zapišite ime umetnika ali skupine (razen če gre za anonimnega umetnika ali anonimno skupinsko delo), naslov umetniškega dela (pri arhitekturi pa njegovo ime in kraj, kjer stavba stoji), vsaj približen čas nastanka, tehniko ali material, približno velikost in delo slogovno opredelite.
(4 točke)
 2. Razčlenite oblikovne značilnosti dela (oblikovanje telesnosti, oblikovanje prostora (perspektiva), kompozicija, barve, svetloba, tekstura ...; pri kiparstvu in arhitekturi še prostornina, masa, struktura ...) tudi glede na njegove materialne značilnosti in posebnosti v tehnično-obrtni izvedbi.
(3 točke)
 3. Razčlenite vsebinske značilnosti dela (ikonografski motiv, tema, sporočilo ...).
(3 točke)
 4. Navedite okoliščine nastanka umetnine, umetniške vplive in pomen za umetnost.
(3 točke)
 5. Primerjajte delo na slikah 7.1 in 7.1a s tistim na slikah 7.2 in 7.2a glede na vsebino, namen, slog in obliko. Poudarite tako podobnosti kot razlike.
(5 točk)
 6. Primerjalno opredelite svoj odnos do obeh del.
(2 točki)
- Skupaj 20 točk*

Odgovarjajte tako, da navajate elemente naloge v zaporedju, danem v vprašanjih. Oblikujte besedilo v smiselno povezanih povedih. Izogibajte se splošnim opredelitvam. Besedilo naj bo dolgo od 200 do 350 besed (približno eno do tri strani).



8. naloga

Oglejte si umetniško delo na sliki 8.1 in ga predstavite:

1. Zapišite ime umetnika ali skupine (razen če gre za anonimnega umetnika ali anonimno skupinsko delo), naslov umetniškega dela (pri arhitekturi pa njegovo ime in kraj, kjer stavba stoji), vsaj približen čas nastanka, tehniko ali material, približno velikost in delo slogovno opredelite. (4 točke)
 2. Razčlenite oblikovne značilnosti dela (oblikovanje telesnosti, oblikovanje prostora (perspektiva), kompozicija, barve, svetloba, tekstura ...; pri kiparstvu in arhitekturi še prostornina, masa, struktura ...) tudi glede na njegove materialne značilnosti in posebnosti v tehnično-obrtni izvedbi. (3 točke)
 3. Razčlenite vsebinske značilnosti dela (ikonografski motiv, tema, sporočilo ...). (3 točke)
 4. Navedite okoliščine nastanka umetnine, umetniške vplive in pomen za umetnost. (3 točke)
 5. Primerjajte delo na sliki 8.1 s tistim na sliki 8.2 glede na obliko in vsebino. Poudarite tako podobnosti kot razlike. (5 točk)
 6. Primerjalno opredelite svoj odnos do obeh del. (2 točki)
- Skupaj 20 točk*

Odgovarjajte tako, da navajate elemente naloge v zaporedju, danem v vprašanjih. Oblikujte besedilo v smiselno povezanih povedih. Izogibajte se splošnim opredelitvam. Besedilo naj bo dolgo od 200 do 350 besed (približno eno do tri strani).

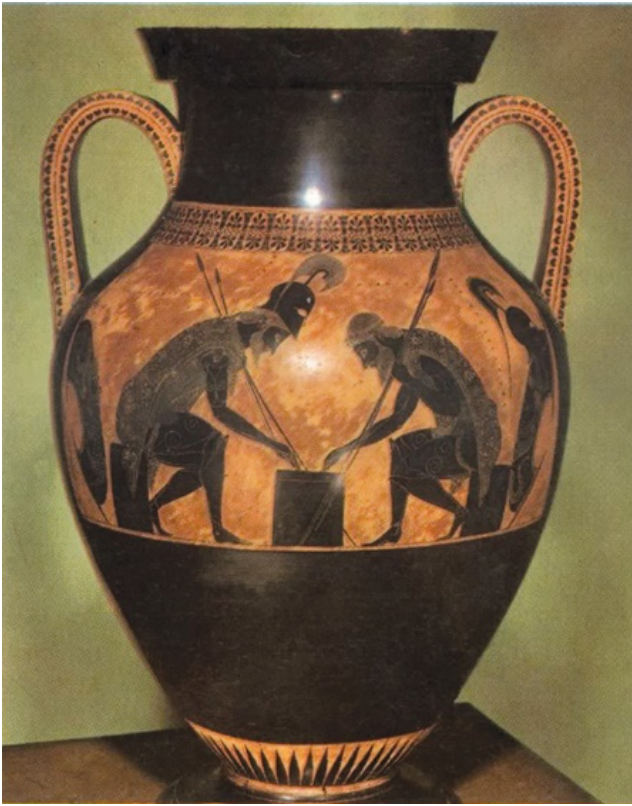


Lined writing area with 26 horizontal lines.

V sivo polje ne pišite. V sivo polje ne pišite. V sivo polje ne pišite. V sivo polje ne pišite. V sivo polje ne pišite. V sivo polje ne pišite. V sivo polje ne pišite. V sivo polje ne pišite. V sivo polje ne pišite. V sivo polje ne pišite.



Prazna stran

**Barvna priloga (k Izpitni poli 1)****1. naloga: Antično slikarstvo**

Slika 1.1



Slika 1.2



Slika 1.3



Slika 2.2



Slika 2.2a



Slika 2.3



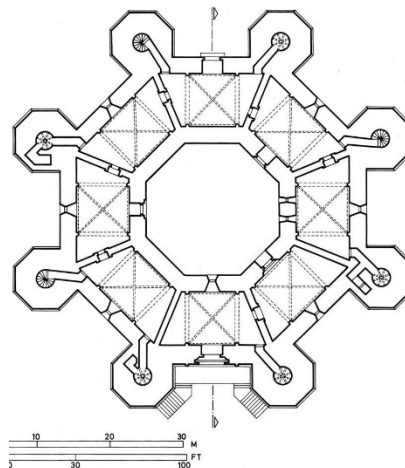
Slika 3.2c



Slika 3.3



Slika 3.4



Slika 3.4a



Slika 3.5



M 2 1 1 5 6 1 1 1 3 1

V sivo polje ne pišite. V sivo polje ne pišite. V sivo polje ne pišite. V sivo polje ne pišite. V sivo polje ne pišite. V sivo polje ne pišite. V sivo polje ne pišite. V sivo polje ne pišite. V sivo polje ne pišite. V sivo polje ne pišite.



Slika 4.2



Slika 4.2a

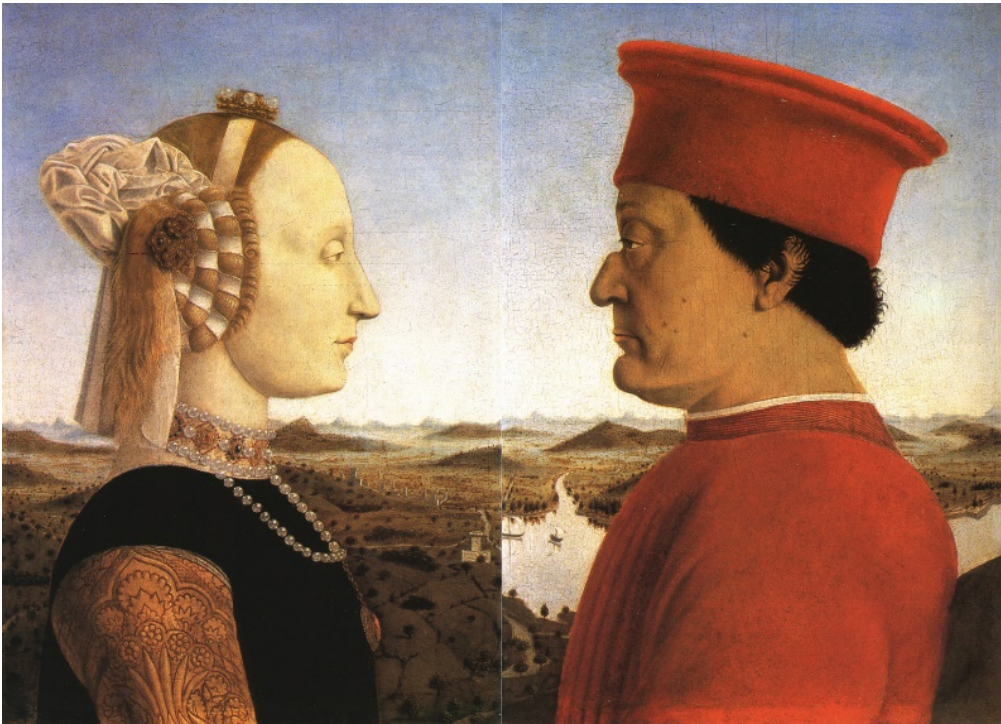


Slika 4.3



Slika 4.4

V sivo polje ne pišite. V sivo polje ne pišite. V sivo polje ne pišite. V sivo polje ne pišite. V sivo polje ne pišite. V sivo polje ne pišite. V sivo polje ne pišite. V sivo polje ne pišite. V sivo polje ne pišite. V sivo polje ne pišite.



Slika 5.3



Slika 5.4



M 2 1 1 5 6 1 1 1 3 5

V sivo polje ne pišite. V sivo polje ne pišite. V sivo polje ne pišite. V sivo polje ne pišite. V sivo polje ne pišite. V sivo polje ne pišite. V sivo polje ne pišite. V sivo polje ne pišite. V sivo polje ne pišite. V sivo polje ne pišite.

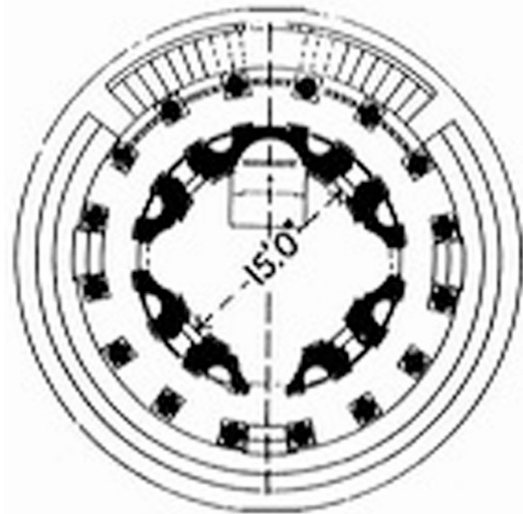


Slika 6.2b

7. naloga



Slika 7.1



Slika 7.1a

