



Šifra kandidata:

--

Državni izpitni center

M 2 2 2 5 6 1 1 2

JESENSKI IZPITNI ROK

UMETNOSTNA ZGODOVINA

Izpitna pola 2**Sobota, 27. avgust 2022 / 90 minut (60 + 30)**

*Dovoljeno gradivo in pripomočki:
Kandidat prinese nalivno pero ali kemični svinčnik.
Konceptni list je na perforiranem listu, ki ga kandidat pazljivo iztrga.
Izpitni poli je priložena barvna priloga.*

SPLOŠNA MATURA

NAVODILA KANDIDATU

Pazljivo preberite ta navodila.

Ne odpirajte izpitne pole in ne začenjajte reševati nalog, dokler vam nadzorni učitelj tega ne dovoli.

Prilepite kodo oziroma vpišite svojo šifro (v okvirček desno zgoraj na tej strani).

Izpitna pola je sestavljena iz dveh delov, dela A in dela B. Časa za reševanje je 90 minut. Priporočamo vam, da za reševanje dela A porabite 60 minut, za reševanje dela B pa 30 minut.

Izpitna pola v delu A vsebuje 5 nalog polodprtega tipa, od katerih izberite in rešite 4, v delu B pa 3 naloge odprtega tipa, od katerih izberite in rešite eno. Število točk, ki jih lahko dosežete, je 80, od tega 60 v delu A in 20 v delu B.

Vse slike so v priloženi barvni prilogi.

V preglednicah z "x" zaznamujte, katere naloge naj ocenjevalec oceni. Če tega ne boste storili, bo ocenil prve štiri naloge, ki ste jih reševali v delu A, in prvo nalogo, ki ste jo reševali v delu B.

Del A				
1.	2.	3.	4.	5.

Del B		
6.	7.	8.

Rešitve pišite z nalivnim peresom ali s kemičnim svinčnikom v izpitno polo v za to predvideni prostor **znotraj okvirja**.

Pišite čitljivo. Če se zmotite, napisano prečrtajte in rešitev zapišite na novo. Nečitljivi zapisi in nejasni popravki bodo ocenjeni z 0 točkami. Osnutek naloge dela B, ki ga lahko napišete na konceptni list, se pri ocenjevanju ne upošteva.

Zaupajte vase in v svoje zmožnosti. Želimo vam veliko uspeha.

Ta pola ima 24 strani (1–24), od tega 3 prazne. Barvna priloga ima 12 strani (25–36).

V sivo polje ne pišite. V sivo polje ne pišite. V sivo polje ne pišite. V sivo polje ne pišite. V sivo polje ne pišite. V sivo polje ne pišite. V sivo polje ne pišite. V sivo polje ne pišite. V sivo polje ne pišite. V sivo polje ne pišite.



Konceptni list



Konceptni list

Blank area for concept list

V sivo polje ne pišite. V sivo polje ne pišite. V sivo polje ne pišite. V sivo polje ne pišite. V sivo polje ne pišite. V sivo polje ne pišite. V sivo polje ne pišite. V sivo polje ne pišite.



M 2 2 2 5 6 1 1 2 0 5

Prazna stran

OBRNITE LIST.



DEL A

1. naloga: Umetnost in bolezen

1.1. Umetnini na slikah 1.1 in 1.2 sta nastali kot votivni dar po epidemiji. Razložite, kaj to pomeni.

(1)

V katero umetnostno obdobje sodita deli? Časovno ju opredelite.

(1)

Za vsako delo posebej zapišite po dve oblikovni značilnosti tega obdobja, razvidni iz zasnove umetnine.

Slika 1.1: _____

Slika 1.2: _____

(2)
(4 točke)

1.2. Kako imenujemo kiparsko postavitev na sliki 1.2?

(1)

Navedite enega izmed svetnikov, ki so se mu ljudje priporočali v času epidemij. Pomagajte si s slikami 1.1, 1.2a in 1.2b.

(1)
(2 točki)

1.3. Mladenič na sliki 1.3a ima na vratu črn madež, ki je simptom sifilisa. Bolezen je simbol moralnega propada. Do katerega družbenega stanu je kritično delo na sliki 1.3? Zakaj?

(2 točki)



- 1.4. Bolezen je tudi posledica načina življenja. Umetnikoma modernega slikarstva 19. stoletja, ki sta umrla zaradi zapletov s sifilisom, je bil sodobni način življenja nov vir navdiha. V čem sta motiva na slikah 1.4 in 1.5 moderni temi umetnosti?

(2)

V delih na slikah 1.4 in 1.5 je viden tudi odmik od tradicionalne in akademske umetnosti. Zapišite dve oblikovni značilnosti, ki pomenita pot k moderni umetnosti in sta razvidni iz obeh umetnin.

(2)
(4 točke)

- 1.5. Bolezen postane tudi pomemben del biografije umetnikov in doživljanja umetniških del. Primer tega sta avtorja del na slikah 1.6 in 1.7. S kakšnimi težavami sta se spoprijemala?

(1)

Poimenujte avtorja slike 1.6 ali 1.7 in razložite, kako je bolezen vplivala na njegovo delo ali življenje.

(2)
(3 točke)



2. naloga: Prepoznavanje obdobja

2.1. Oglejte si umetnine na slikah od 2.1 do 2.4. V katero umetnostno obdobje bi jih umestili?

_____ (1)

Pojasnite poimenovanje obdobja in ga datirajte.

(2)
(3 točke)

2.2. Umetniškimi deli na slikah 2.1, 2.2 in 2.3 je skupno, da služijo politični propagandi. Razložite, kako je to razvidno iz posamezne umetnine.

Slika 2.1: _____

(2)

Slika 2.2: _____

(2)

Slika 2.3: _____

(2)
(6 točk)



M 2 2 2 5 6 1 1 2 0 9

V sivo polje ne pišite. V sivo polje ne pišite. V sivo polje ne pišite. V sivo polje ne pišite. V sivo polje ne pišite. V sivo polje ne pišite. V sivo polje ne pišite. V sivo polje ne pišite. V sivo polje ne pišite. V sivo polje ne pišite.

2.3. Napišite tri oblikovne značilnosti kiparstva tega obdobja (slika 2.3).

(3 točke)

2.4. Imenujte avtorja slikarske umetnine na sliki 2.4 in napišite, v kateri ustanovi si sliko lahko ogledamo. Katera zgodba je predloga tej sliki?

Avtor: _____

Ustanova: _____

Zgodba: _____

(3 točke)



3. naloga: Zgodovinsko slikarstvo v baroku in 19. stoletju

3.1. Katera likovna snov je upodobljena na slikah 3.1, 3.2, 3.3 in 3.4?

Slika 3.1: _____

Slika 3.2: _____

Slika 3.3: _____

Slika 3.4: _____

(4 točke)

3.2. V katera umetnostnozgodovinska obdobja spadajo slike 3.1, 3.2, 3.3 in 3.4?

Slika 3.1: _____

Slika 3.2: _____

Slika 3.3: _____

Slika 3.4: _____

(2 točki)

3.3. Avtorja del na slikah 3.3 in 3.5 sta se navdihovala pri baročnem slikarstvu. Navedite, kako se to kaže na predstavljenih delih.

(3 točke)

3.4. H katerim vrlinam spodbuja delo na sliki 3.2?

(2 točki)



3.5. Izberite si eno izmed dveh slik – sliko 3.4 ali 3.5 –, poimenujte motiv in predstavite njeno vsebino.

(2 točki)

3.6. Zakaj slike 3.6 ne moremo opredeliti kot zgodovinsko slikarstvo?

(1)

Kateri neposredno spoznavni motiv torej predstavlja ta slika?

(1)
(2 točki)



4. naloga: Arhitektura 19. stoletja

4.1. Pojasnite, kaj označuje izraz historizem.

_____ (1)

V kateri posamezni historični slog spadajo spomeniki na slikah 4.1, 4.2, 4.3, 4.4?

Slika 4.1: _____

Slika 4.2: _____

Slika 4.3: _____

Slika 4.4: _____

(4)
(5 točk)

4.2. S katerim izrazom označujemo arhitekturno smer, ki jo vidimo na sliki 4.5?

_____ (1)

Navedite dve značilnosti take arhitekture.

_____ (2)

Katere so nove gradbene naloge, ki jih je izpolnjevala ta arhitektura? Navedite tri nove arhitekturne tipe.

_____ (3)
(6 točke)



5. naloga: Slovenska arhitektura 20. stoletja

5.1. Kaj je urbanizem?

(1)

Velik prelom v razvoju urbanizma na Slovenskem je prinesel potres v Ljubljani leta 1895. Ob sliki 5.1 poimenujte arhitekta, ki je kot urbanist sodeloval pri popotresni obnovi Ljubljane.

(1)
(2 točki)

5.2. Tudi arhitekt stavbe na sliki 5.2 je pomembno vplival na današnji videz slovenske prestolnice. Poimenujte ga in navedite tri njegove pomembne urbanistične zasnove.

Ime arhitekta: _____
(1)

Tri njegove pomembne urbanistične zasnove Ljubljane:

(3)

Zakaj njegov arhitekturni slog označujemo kot »moderni klasicizem«?

(1)
(5 točk)



5.3. Arhitekt Ivan Vurnik, ki je načrtoval stavbo na sliki 5.3, je v svojem zgodnjem obdobju s to arhitekturo sledil posebnemu slogu. Poimenujte ta slog.

_____ (1)

S pomočjo slike 5.3 pojasnite, zakaj ima ta arhitekturni slog tako ime.

_____ (1)
(2 točki)

5.4. Kateri sliki v tej nalogi bi uvrstili v arhitekturno smer funkcionalizem? Zapišite številki slik.

_____ (1 točka)

5.5. Po drugi svetovni vojni je v prestolnici nastal osrednji državni trg na sliki 5.4. Poimenujte arhitekta in trg.

_____ (1 točka)

5.6. Povojno slovensko arhitekturo je zaznamoval tudi Edvard Mihevc s stavbo na sliki 5.5. Poimenujte zgradbo na sliki 5.5. Zakaj ima tako ime?

_____ (1)

Predstavite tri značilnosti te Mihevčeve arhitekture.

_____ (3)
(4 točke)

**DEL B****6. naloga**

Oglejte si umetniško delo na sliki 6.1 in ga predstavite:

1. Zapišite ime umetnika ali skupine (razen če gre za anonimnega umetnika ali anonimno skupinsko delo), naslov umetniškega dela (pri arhitekturi pa njegovo ime in kraj, kjer stavba stoji), vsaj približen čas nastanka, tehniko ali material, približno velikost in delo slogovno opredelite.
(4 točke)
2. Razčlenite oblikovne značilnosti dela (oblikovanje telesnosti, oblikovanje prostora (perspektiva), kompozicija, barve, svetloba, tekstura ...; pri kiparstvu in arhitekturi še prostornina, masa, struktura ...) tudi glede na njegove materialne značilnosti in posebnosti v tehnično-obrtni izvedbi.
(3 točke)
3. Razčlenite vsebinske značilnosti dela (ikonografski motiv, tema, sporočilo ...).
(3 točke)
4. Navedite okoliščine nastanka umetnine, umetniške vplive in pomen za umetnost.
(3 točke)
5. Primerjajte delo na sliki 6.1 s tistim na sliki 6.2 glede na obliko in vsebino. Poudarite tako podobnosti kot razlike.
(5 točk)
6. Primerjalno opredelite svoj odnos do obeh del.
(2 točki)

Skupaj 20 točk

Odgovarjajte tako, da navajate elemente naloge v zaporedju, danem v vprašanjih. Oblikujte besedilo v smiselno povezanih povedih. Izogibajte se splošnim opredelitvam. Besedilo naj bo dolgo od 200 do 350 besed (približno eno do tri strani).



7. naloga

Oglejte si umetniško delo na sliki 7.1 in ga predstavite:

1. Zapišite ime umetnika ali skupine (razen če gre za anonimnega umetnika ali anonimno skupinsko delo), naslov umetniškega dela (pri arhitekturi pa njegovo ime in kraj, kjer stavba stoji), vsaj približen čas nastanka, tehniko ali material, približno velikost in delo slogovno opredelite.
(4 točke)
 2. Razčlenite oblikovne značilnosti dela (oblikovanje telesnosti, oblikovanje prostora (perspektiva), kompozicija, barve, svetloba, tekstura ...; pri kiparstvu in arhitekturi še prostornina, masa, struktura ...) tudi glede na njegove materialne značilnosti in posebnosti v tehnično-obrtni izvedbi.
(3 točke)
 3. Razčlenite vsebinske značilnosti dela (ikonografski motiv, tema, sporočilo ...).
(3 točke)
 4. Navedite okoliščine nastanka umetnine, umetniške vplive in pomen za umetnost.
(3 točke)
 5. Primerjajte delo na sliki 7.1 s tistim na sliki 7.2 glede na vsebino, okoliščine, obliko in slog. Poudarite tako podobnosti kot razlike.
(5 točk)
 6. Primerjalno opredelite svoj odnos do obeh del.
(2 točki)
- Skupaj 20 točk*

Odgovarjajte tako, da navajate elemente naloge v zaporedju, danem v vprašanjih. Oblikujte besedilo v smiselno povezanih povedih. Izogibajte se splošnim opredelitvam. Besedilo naj bo dolgo od 200 do 350 besed (približno eno do tri strani).



8. naloga

Oglejte si umetniško delo na sliki 8.1 in ga predstavite:

1. Zapišite ime umetnika ali skupine (razen če gre za anonimnega umetnika ali anonimno skupinsko delo), naslov umetniškega dela (pri arhitekturi pa njegovo ime in kraj, kjer stavba stoji), vsaj približen čas nastanka, tehniko ali material, približno velikost in delo slogovno opredelite.
(4 točke)
 2. Razčlenite oblikovne značilnosti dela (oblikovanje telesnosti, oblikovanje prostora (perspektiva), kompozicija, barve, svetloba, tekstura ...; pri kiparstvu in arhitekturi še prostornina, masa, struktura ...) tudi glede na njegove materialne značilnosti in posebnosti v tehnično-obrtni izvedbi.
(3 točke)
 3. Razčlenite vsebinske značilnosti dela (ikonografski motiv, tema, sporočilo ...).
(3 točke)
 4. Navedite okoliščine nastanka umetnine, umetniške vplive in pomen za umetnost.
(3 točke)
 5. Primerjajte delo na sliki 8.1 s tistim na sliki 8.2 glede na obliko in vsebino. Poudarite tako podobnosti kot razlike.
(5 točk)
 6. Primerjalno opredelite svoj odnos do obeh del.
(2 točki)
- Skupaj 20 točk*

Odgovarjajte tako, da navajate elemente naloge v zaporedju, danem v vprašanjih. Oblikujte besedilo v smiselno povezanih povedih. Izogibajte se splošnim opredelitvam. Besedilo naj bo dolgo od 200 do 350 besed (približno eno do tri strani).



A large rectangular area containing 25 horizontal lines, intended for writing.

V sivo polje ne pišite. V sivo polje ne pišite. V sivo polje ne pišite. V sivo polje ne pišite. V sivo polje ne pišite. V sivo polje ne pišite. V sivo polje ne pišite. V sivo polje ne pišite.



Prazna stran

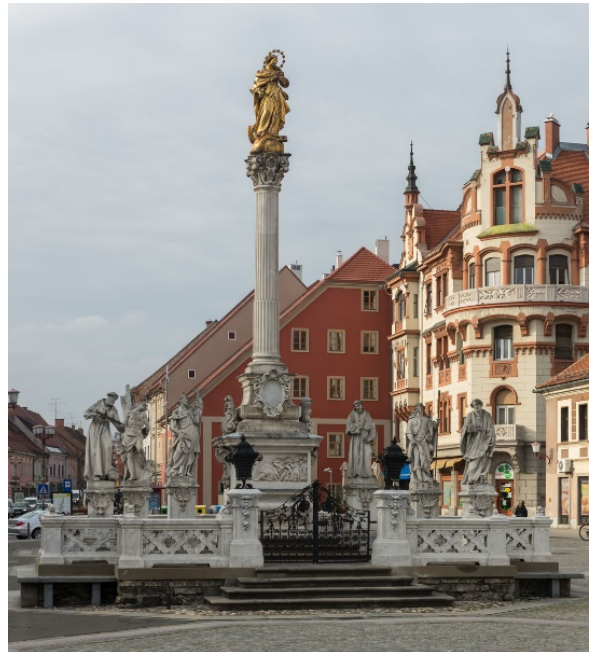


Barvna priloga (k Izpitni poli 2)

1. naloga: Umetnost in bolezen



Slika 1.1



Slika 1.2



Slika 1.2a



Slika 1.2b



Slika 1.6

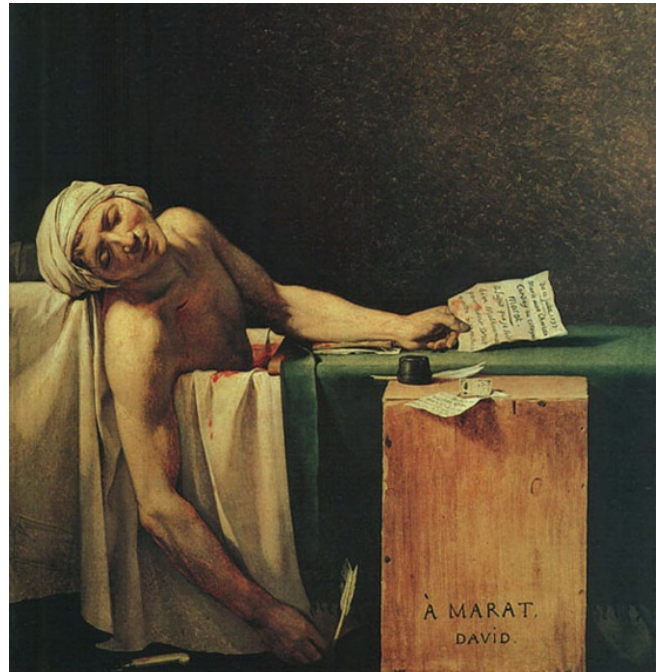


Slika 1.7

2. naloga: Prepoznavanje obdobja



Slika 2.1



Slika 2.2

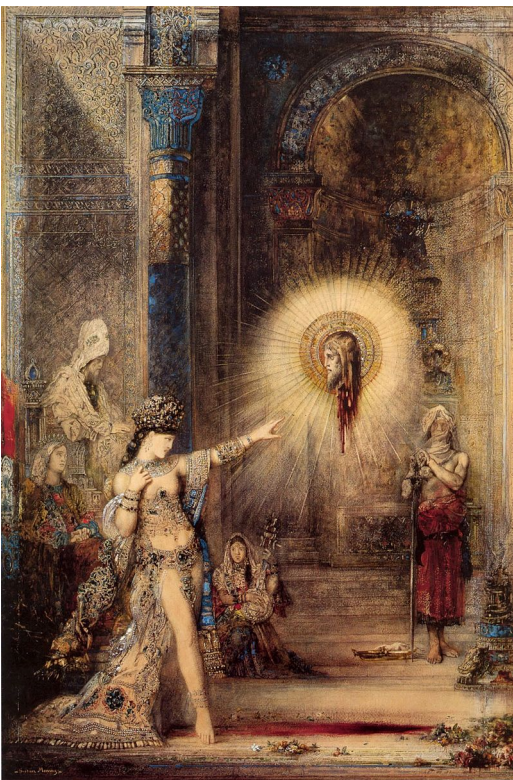
V sivo polje ne pišite. V sivo polje ne pišite. V sivo polje ne pišite. V sivo polje ne pišite. V sivo polje ne pišite. V sivo polje ne pišite. V sivo polje ne pišite. V sivo polje ne pišite. V sivo polje ne pišite. V sivo polje ne pišite.



M 2 2 2 5 6 1 1 2 2 9



Slika 3.3



Slika 3.4



Slika 3.5

V sivo polje ne pišite. V sivo polje ne pišite. V sivo polje ne pišite. V sivo polje ne pišite. V sivo polje ne pišite. V sivo polje ne pišite. V sivo polje ne pišite. V sivo polje ne pišite. V sivo polje ne pišite. V sivo polje ne pišite.



M 2 2 2 2 5 6 1 1 2 3 1



Slika 4.2



Slika 4.3



Slika 4.4



M 2 2 2 5 6 1 1 2 3 5

V sivo polje ne pišite. V sivo polje ne pišite. V sivo polje ne pišite. V sivo polje ne pišite. V sivo polje ne pišite. V sivo polje ne pišite. V sivo polje ne pišite. V sivo polje ne pišite. V sivo polje ne pišite. V sivo polje ne pišite.



Slika 6.2

7. naloga



Slika 7.1

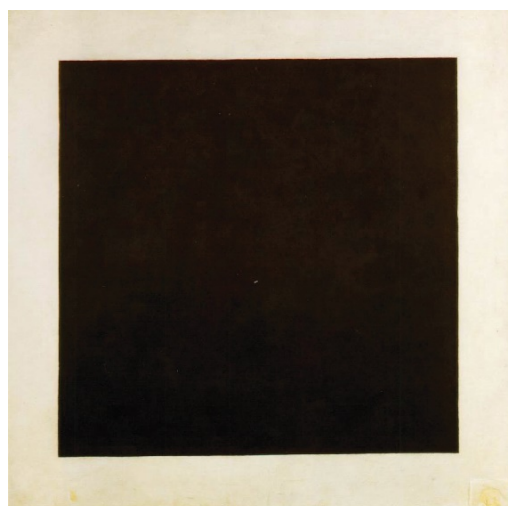


Slika 7.2

8. naloga



Slika 8.1



Slika 8.2