

ERRÁTA

Državna predmetna komisija za splošno maturo (DPK SM) za umetnostno zgodovino je pri pripravi izpitnega gradiva ugotovila, da primer naloge odprtega tipa, ki je bil objavljen v **Predmetnem izpitnem katalogu za splošno maturo 2014 – Umetnostna zgodovina (PIK SM 2014 za UZG)** na spletni strani Rica, do 16. julija 2013 ni bil popolnoma usklajen z merili za ocenjevanje naloge odprtega tipa. DPK SM je spremenila primer naloge za PIK SM 2014 za UZG in o tem obvestila Državno komisijo za splošno maturo (DK SM).

DK SM je na 17. redni seji sklenila, da novi primer naloge odprtega tipa predstavlja redakcijsko spremembo PIK SM za UZG 2014 in 2015.

Državni izpitni center je na svoji spletni strani:

http://www.ric.si/splosna_matura/predmeti/umetnostna_zgodovina/, dne 16. julija 2013 že objavil čistopis PIK SM 2014 za UZG z novim primerom naloge **5.2 Naloga odprtega tipa**, na strani **65**.

5.2 Naloga odprtega tipa

Oglejte si likovno delo na sliki 1 in ga predstavite tako, da:

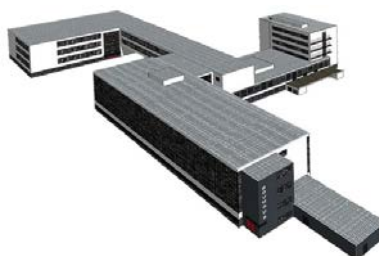
1. Zapišete ime umetnika ali skupine (razen če gre za anonimnega umetnika ali anonimno skupinsko stvaritev), naslov likovnega dela (pri arhitekturnem spomeniku pa njegovo ime in kraj, kjer stavba stoji), vsaj približen čas nastanka, tehniko ali material, približno velikost in to delo slogovno opredelite. (4 točke)
 2. Razčlenite oblikovne značilnosti dela (oblikovanje figur in prostora, perspektiva, kompozicija, barve, svetloba, tekstura ...; pri kiparstvu in arhitekturi še prostornina, masa, struktura ...) tudi glede na njegove materialne značilnosti in posebnosti v tehnično-obrtni izvedbi. (4 točke)
 3. Razčlenite vsebinske značilnosti dela (ikonografski motiv, tema, sporočilo ...). (4 točke)
 4. Navedite okoliščine nastanka umetnine, umetniške vplive in pomen za umetnost. Primerjajte delo na sliki 1 s tistim na sliki 2 glede na obliko, vplive na njegov nastanek in na mlajše arhitekte. (To vprašanje se spreminja glede na izbiro različnih temeljnih spomenikov.) (4 točke)
 5. Primerjalno opredelite svoj odnos do obeh del. (4 točke)
- Skupaj 20 točk*

Odgovarjate tako, da navajate elemente naloge v zaporedju, napisanem v vprašanjih. Oblikujte smiselno povezano besedilo v tekočih stavkih. Izogibajte se splošnim opredelitvam. Dolgo naj bo najmanj eno in največ dve strani (200 do 350 besed).



Slika 1

Vir: <http://openbuildings.com/buildings/bauhaus-profile-2572#!buildings-media/3>. Pridobljeno: 9. 5. 2013.



Slika 1 a

Vir: <http://www.faltplatte.de/t3/index.php?id=387&L=1>. Pridobljeno: 9. 5. 2013.



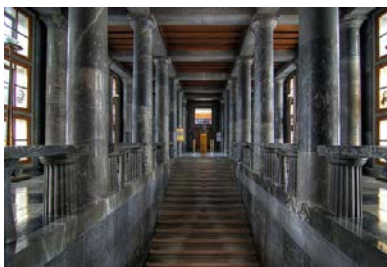
Slika 1 b

Vir: <http://followthecreativepath.blogspot.com/2011/06/1bauhaus.html>. Pridobljeno: 9. 5. 2013.



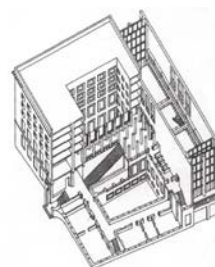
Slika 2

Vir: <http://www.skyscrapercity.com/showthread.php?t=400079&page=2>. Pridobljeno: 9. 5. 2013.



Slika 2 a

Vir: <http://www.arhivo.com/joze-plecnik&GID=2>. Pridobljeno: 9. 5. 2013.



Slika 2 b

Vir: http://www.odprtehise-slovenije.org/index.php?m_id=program&w_a_id=60. Pridobljeno: 9. 5. 2013.

Navodila za ocenjevanje

Navodila za ocenjevanje so pripravljena v skladu s poglavjem 3.2 »Tipi nalog in ocenjevanje« in z merili ocenjevanja posameznih delov izpita, ki so objavljena v poglavju 3.3.2.

Elementi ocenjevanja	Merila	Točke	Skupaj
1. podatki o likovnem delu	ime umetnika, naslov izbranega likovnega dela ali ime in kraj, kjer stavba stoji, okviren čas nastanka, tehnika ali material, približna velikost in umestitev v slogovno obdobje	za vsako pravilno navedbo 1 točka	4 točke
2. oblikovna razčlemba	navedena ni nobena od oblikovnih lastnosti likovnega dela	0 točk	4 točke
	opis motiva in navedba ter opredelitev enega ali dveh elementov oblikovne analize (barva, svetloba, perspektiva, prostornina, masa) izbranega likovnega dela, razčlemba je pomanjkljiva	1–2 točki	
	navedba večine oblikovnih elementov v povezavi s kompozicijskimi lastnostmi in strukturo, jasna opredelitev in povezava s slikovnim gradivom	3–4 točke	
3. vsebinska razčlemba	navedena ni nobena od vsebinskih lastnosti likovnega dela	0 točk	4 točke
	opis in prepoznavna ikonografskega motiva, interpretacija je pomanjkljiva in nejasna	1–2 točki	

	natančna opredelitev vsebine upodobljenega dela in njegovega sporočila; interpretacija je jasna, samostojna in smiselna	3–4 točke	
4. navedba okoliščin nastanka umetnine, umetniški vplivi in pomen za umetnost; primerjava spomenikov	naveden ni noben od zahtevanih elementov	0 točk	4 točke
	pomanjkljiva navedba okoliščin oziroma vplivov na izbrano likovno delo; razlaga in primerjava nista jasni	1–2 točki	
	celovita navedba okoliščin in smiselno povezano opredeljeni umetnostni vplivi ter jasno označen pomen dela za umetnost; interpretacija je smiselna in samostojna	3–4 točke	
5. opredelitev odnosa do likovnega dela	odnos do likovnega dela ni naveden	0 točk	4 točke
	zapis odnosa o izbranem likovnem delu	1–2 točki	
	smiselna opredelitev odnosa do izbranega likovnega dela z utemeljitvijo	3–4 točke	

Skupno število točk: 20

Primer rešitve

EO	Rešitev
1	<p>štiri od:</p> <ul style="list-style-type: none"> ♦ Walter Gropius ♦ Bauhaus ♦ 1925–26 ♦ steklo, jeklo, beton ♦ stavba velikih mer ♦ Dessau, Nemčija ♦ modernizem, funkcionalizem
2	<ul style="list-style-type: none"> ♦ Šolsko poslopje sestavljajo trije veliki med seboj povezani stavbni bloki. Deli stavbe so premišljeno razdeljeni po dejavnostih, ki bi v njih potekale. Vsakega od njih je arhitekt oblikoval drugače. Kompozicija je izrazito asimetrična. ♦ Celoto sestavljajo: povsem stekleno trinadstropno krilo z delavnicami, s strogimi vrstami oken členjen trinadstropni blok, namenjen poklicni šoli, in petnadstropni stolpič s študentskimi sobami, ki z izstopajočimi balkoni daje kompleksu grafični poudarek. Dvonadstropni most s prostori za administracijo povezuje delavniški blok s šolskim. Enonadstropna stavba z dvorano, odrom in jedilnico povezuje delavniško krilo z dijaškim domom. ♦ V celotnem kompleksu prevladujejo svetli toni, ki ustvarjajo oster kontrast s kovinskimi okvirji v temni barvi. ♦ Tehnološko je stavba najsodobnejša gradnja tistega časa: skelet je iz armiranega betona s polnilom iz opeke, stropi so v pritličju dežnikasto odprti, ravne strehe so pohodne. Gradnja ne skriva svoje konstrukcije. ♦ Z železobetonom in steklom je Gropius ustvaril novo pojmovanje stene: okenska stena ne deluje več kot stena, ampak le kot klimatska pregrada med notranjščino in zunanjščino. Oba prostora povezuje, ne ločuje. ♦ Na vogalih se steklene površine stikajo brez vmesnega nosilca. Stene nimajo več nosilne funkcije, ampak so to prevzele jeklene ali betonske mreže. ♦ Horizontalne in vertikalne linije so v ravnotežju. Stavba je utelešenje modernih idealov industrijske estetike: oblike so preproste, geometrične, prostori pa oblikovani kakor pri enostavnem sestavljanju kvadrov.
3	<ul style="list-style-type: none"> ♦ Če gledamo poslopje iz zraka, je podobno letalskim propelerjem, ki so jih izdelovali v bližini Dessaua. Propeler je bil novost v industrijski revoluciji in zato so ga kot motiv prevzeli številni moderni umetniki. ♦ Osnovna struktura stavbnih kril vsebinsko sledi delovanju šole. Vsaka enota ima svojo funkcijo. ♦ Stavba odseva program šole, ki je poudarjal prepletenost obrtniškega in umetniškega dela, pisarniški del pa deluje kot komandni most med enotami. ♦ Delavnice so v popolnoma zastekljenem delu, to pa zagotavlja dobre možnosti za delo. Torej oblika sledi funkciji, kar je zagovarjal funkcionalizem. ♦ Pisarniški del povezuje posamezne enote stavbe.

	<ul style="list-style-type: none"> ♦ Steklena stena več ne ločuje, ampak povezuje zunanost in notranost brez pregrad. ♦ Stene postanejo zavese, ki le varujejo notranjščino pred dežjem, mrazom in hrupom. ♦ Vsi elementi gradnje odsevajo novo industrijsko estetiko.
4	<ul style="list-style-type: none"> ♦ Arhitekt stavbe Walter Gropius je bil direktor te šole za oblikovanje. Stavba je prelomnica v razvoju moderne arhitekture – uporabljeni so novi materiali (steklo, beton, jeklo) in uresničeno modernistično vodilo, da oblika sledi funkciji. Tako imenovani funkcionalizem se je kmalu zelo razširil po vsej Evropi in Severni Ameriki. ♦ Bauhaus je iznašel novo industrijsko estetiko, kar je vplivalo na industrijsko vnaprej izdelane elemente, ki so jih nato uporabili za gradnjo stavb. To je vodilo v njihovo tipiziranje. ♦ Bauhaus je iznašel tudi nove pedagoške načine poučevanja umetniških predmetov, ki jih take in podobne šole uporabljajo še danes. ♦ Umetniki, ki so se šolali na Bauhausu, naj bi s kakovostno oblikovanimi industrijskimi izdelki ustvarjali boljšo družbo. ♦ Industrijska proizvodnja kakovostno oblikovanih izdelkov je izdelke pocenila in tako so bili dostopnejši širšemu krogu. ♦ Med učitelji je bila vrsta pomembnih umetnikov tistega časa. Bauhaus je bil ustanovljen leta 1919 v Weimarju, a zaradi političnih zaostroitev so šolo preselili v Dessau. ♦ Leta 1932 so nacisti šolo zaprli, Laszlo Moholy-Nagy pa jo je 1937 po vzoru Bauhauusa (New Bauhaus) odprl v Chicagu. ♦ Stavba Bauhauusa je z drzno uporabo stekla v obliki velikih prosojnih površin, jasno prostorsko členitvijo in funkcionalno ureditvijo celote ter domišljeno sintezo arhitekture, notranje opreme in pohištva postala paradigma modernega gibanja. ♦ Na to arhitekturo so vplivale tudi sočasne avantgarde v slikarstvu, kakršna sta ekspresionizem in kubizem. ♦ Tako kakor Gropius je tudi Plečnik modernistični arhitekt. ♦ Kakor Gropius je tudi Plečnik začel uporabljati nove materiale in serijsko predizdelane elemente. V čitalnici je na primer za ograje uporabil jeklene plinske cevi in velikanska okna. ♦ A Plečnik se je drugače od Gropiusa zgledoval tudi po antični arhitekturi (dorski in jonski stebri, opečnata in kamnita gradnja) in ni tako korenito prekinil s tradicijo kakor Gropius. ♦ Velik vpliv na Plečnika je imela še dunajska secesijska (Wagner) in historicistična arhitektura (Semper). ♦ Poleg industrijsko izdelanih elementov je Plečnik dajal poudarek vrhunskim rokodelsko izdelanim detajlom, kakršni so inkrustirana vrata, kovane ograje in kljuke. ♦ Oba arhitekta sta imela močan vpliv na mlajše arhitekta: Gropius na predstavnike mednarodnega sloga, Plečnik pa na slovenske arhitekta, ki so se učili pri njem. Zaradi velikega poudarka na obliki in detajlih NUK-a ne moremo imenovati funkcionalistična arhitektura tako kakor Gropiusov Bauhaus.
5	<ul style="list-style-type: none"> ♦ Tu kandidat primerjalno opredeli svoj osebni odnos do likovnih del iz naloge z utemeljitvijo.