



Srednja šola za  
Oblikovanje in Fotografijo

# Raffael Santi

---

Seminarska Naloga pri predmetu  
Umetnostne Zgodovine



## KAZALO

---

Kazalo .....	2
Uvod .....	3
Življenjepis .....	4
Slikarska dela .....	5
Arhitekturno delo .....	7
Atenska Šola .....	8
Viri .....	10

## UVOD

---

Raffaello Santi je zelo pomemben slikar visoke renesanse. Ustvaril je mnogo del, ki izražajo njegovo popolnost. Bil je izvrsten umetnik portretov, naslikal je mnogo žensk, temeljito preučeval človeško anatomijo. Želel si je slave, ki jo je tudi dobil po vsej Italiji kmalu po selitvi v Florence. V tem obdobju si je ogledal dela takratnih večjih umetnikov, Leonarda, Michelangela, od koder je tudi črpal inspiracijo. Nekaj njegovih del so bila refleksija znanih umetnin takratnih umetnikov, vendar njegovo najslavnejše delo je freska Atenska Šola, nastala v Vatikanu po naročilu papeža .

Raffaell se je rodil 6. aprila 1483 v Urbinu, Italija. Svoj talent in znanje o umetnosti je gojil v očetovi delavnici. Velik pomen za Raffaella in njegovo umetniško rast je imela predvsem podoba njegovega rodnega mesta, ki se je pod vojvodo Federigom da Montefeltrejem razvilo v pomembno kulturno središče. Duhovno ozračje na humanistično izobraženem dvoru, arhitektura Rezidenčne palače, ki jo je zgradil Francesco Laurana, in slikarstvo Piera della Francesca, Melloza da Forlija in Luce Signorellija so vplivali že na zgodnji razvoj Raffaella. Leta 1494, po očetovi smrti, se je šel izobraževati h Pietru Peruginu. Raffaella sta odlikovala izredna sposobnost prilagajanja in izrazit talent dojemanja. V svojih zgodnjih delih je tako dobro posnemal način slikanja svojega učitelja Perugina, da imajo še današnji raziskovalci težave z določanjem avtorstva.

Na začetku je vodil očetovo delavnico in dobil več naročil iz mesta Citta di Castello. Čeprav je v vseh svojih zgodnjih delih posnemal Perugina, pa so v njih vidi njegov lastni stil.

Leta 1504 je odšel v Firence, kjer se je seznanil s renesančnimi umetninami, posebno s Donatellovimi, Polilaiuolovimi, Leonardovimi in Michelangovimi umetninami. V tem času se je zanimal predvsem za anatomijo človeškega telesa, in ravno e študije so pripomogle k temu, da so figure na njegovih slikah odslej bolj plastične in zgoščene.

Leta 1508 ga je Papež Julij II. Povabil v Vatikan. Iskal je umetnika za poslikavo vatikanskih prostorov. Tu je Santi ustvaril mnogo umetnin, med drugimi tudi slavno fresko Atenska Šola.

V letih 1514-17 je nadajeval delo v Stanci požara v Borgu. Za Konstantinovo dvorano pa je pripravil le osnutke. 6. aprila 1520 v Rimu je Raffaello Santi umrl, predvidoma zaradi bolezni sifilis.

## SLIKARSKA DELA

---

Rafaelova dela so zaokrožala duha visoke renesanse. Na začetku umetniške poti je sicer posnemal mojstre florentinske šole, ki pa jo je po prihodu v Rim, opustil. Bil je genij, v katerem je bila združena kvaliteta Da Vincija in Michelangela, njegova umetnost je bila istočasno lirski in dramski in slikarsko bogata.

Pri umetnini Marijine zaroke, kjer je posnemal svojega učitelja Perugina, se njegova briljantnost nemudoma izkaže saj je njegova interpretacija, nova harmonija, simetrija in tehnika bila mnogo bolj razvita.

Poleg te slike je v njegovem zgodnjem obdobju nastalo veliko Marijinih doprsnih podob,, saj je izredno rad risal ženske portrete



Sollyjeva Madona 1501, olje na les

Piramidasta razporeditev figur na njegovih slikah kaže na zgledovanje po Leonardovih slikah Madona v votlini in Ana Samotretja (npr.: Belvederska Madona – 1506, Lepa vrtnarica – 1507, Sv. družina Canigiani – 1507...). V času, ko je bil v Firencah pa se je spremenil tudi njegov stil slikanja portretov. V njegovih novejših portretih prevladuje večja svoboda oblikovanja, kar je posledica vpliva Leonardovih slik. Poleg tega je prej slikal doprsne portrete, ki pa jih v tem obdobju zamenjajo dopasni.

Leta 1508 so ga povabili v Vatikan. Papež Julij II. je hotel najti primerne slikarja za umetniško opremo vatikanskih prostorov, odločil se je za Raffaella. Oprema Stanca, papeževih veličastnih prostorov, je pred Raffaella postavila povsem nove zahteve, po obsegu, tehniki in tematiki. Leta je najprej poslikal Stanco papeškega sodišča (Stanza della Segnatura), ki je v namenjena predstavitvi štirih disciplin: teologija, filozofija, pravo in poezija. Tako so na stenah dvorane nastale freske Disput (teologija), Atenska šola (filozofija), Tri glavne kreposti in Parnas. Raffael je tu razvil nov slog, ki je zaradi svoje kompozicijske jasnosti in ritmične uravnoteženosti zmeraj veljal za klasičnega in Stanca papeškega sodišča je postala ključno delo evropske umetnostne zgodovine.

Takoj zatem je leta 1511 nastala poslikava Heliodorjeve stance. Vse štiri freske (Izgon Heliodorja iz templja, Maša v Bolseni, Rešitev sv. Petra iz ječe in Srečanje papeža Leona I. z Atilo), prikazujejo božje posege v zgodovino cerkve in utelešajo zahtevo cerkve, da mora biti postavljena v središče sveta.

Poleg slik za Vatikan je leta 1512 za Agostina Chigija v vili Farnesini narisal Galatejino zmagoslavlje in stensko poslikavo s Preroki in sibilami v kapeli Chigijev v cerkvi sv. Marije miru.

V zadnjih letih pa je njegovo slikanje podob spet doživelo spremembo, realistični stil je popustil za reprezentativni prikaz (primera: Portret žene s pajčolanom –1512/13 in Baldassare Castiglione –1514/15) Najpomembnejši Raffaellov portret iz njegovega poznega obdobja pa je portret Leon X (1517/18), na katerem je upodobljen papež Leona X, ob njem pa kardinala Luigi de' Rossi in Giuliano de' Medici. Sam portret postane vzorčni tip slike za uradno papeževu upodobitev, za katero je obvezen sedeči položaj in prikaz v tričetrtinski postavi. V letih 1519/20 je Raffael, po naročilu Giulio de' Medica, narisal zadnje delo, ki ga je narisal pretežno sam, to je monumentalna slika Spreminjanje na gori. V stopnjevanju kontrastov, prostorska razporeditev in drzna barvitost in v razgibanosti se vidi, da se je tedaj že poslovil od umirjene kompozicijske renesanse in odprl pot novi smeri manierizmu.



Papež Leo X. 1518-19, olje na les

## ARHITEKTURSKO DELO

---

Po Bramantejevi smrti leta 1514, je bil Rafael imenovan za arhitekta nove bazilike Svetega Petra. Večina njegovega dela je bila po njegovi smrti spremenjena ali porušen po tem, ko je delo oblikovanja prevzel Michelangelo. Po smrti se njegovih del ni veliko ohranilo.

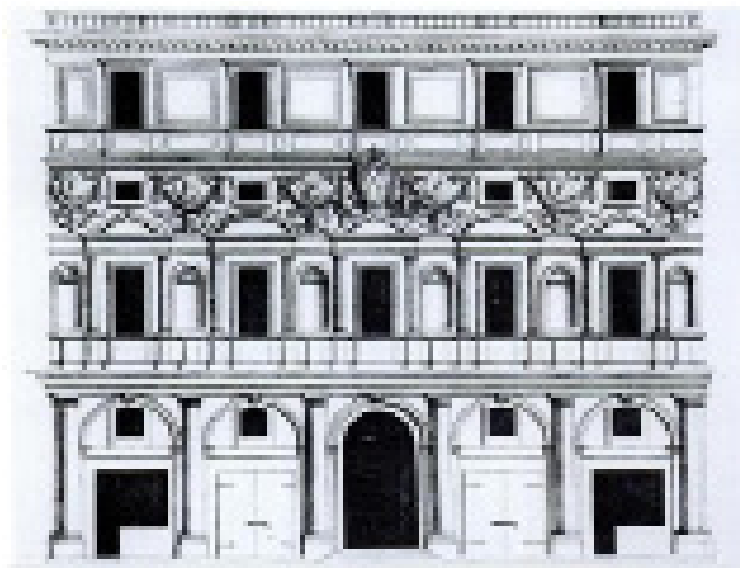
Oblikoval je več drugih stavb, saj je bil kratek čas najpomembnejši arhitekt v Rimu, ki so delali za papeža. Julij II. je imel v načrtu spremembe ulic v Rimu in jih želel obdati s čudovitimi palačami.

Okoli leta 1513-1514 je zasnoval Palazzo Pandolfini v Firencah in izvedel Giovanfrancesco Bastiano da Sangallo.

Približno leta 1515 zasnuje Capella Chigi v cerkvi Santa Maria del Popolo v Rimu, dela je zaključil z Giovanni Lorenzo Bernini.

Leta 1520 je zaključil Palazzo Branconio dell'Aquila, ki je uničena, obstaja risba fasade.

Leta 1515 je dobil pooblastila kot "prefekt" nad vsemi starinami v mestu in miljo zunaj njega. Rafael je napisal pismo papežu Leonu, v katerem je predlagal načine, kako zaustaviti uničenje starih spomenikov in predlagal vizualni pregled mesta ter snemanje vseh starin na organiziran način.



Palača 'Branconio Aquila' iz  
prospekta v 17. st

## ATENSKA ŠOLA

---

Šola v Atenah, ali Scuola di Atene v italijanščini, je eden izmed najbolj uspešnih fresk umetnika Raffaella. Slikana je bila med leti 1509 in 1511 po naročilu v današnjem prostoru Stanze di Raffaellov apostolske palače v Vatikanu. Ta je bila med prvimi od okrašenih sob. Šola v Atenah, ki predstavlja filozofijo, je verjetno bila tamkajšnja druga končana slika, po La Disputa (teologija), na nasprotni steni, in Parnas (literatura). Slika je bila dolgo videti kot mojstrovina Raffaella in njegovo popolno utelešenje klasičnega duhu visoke renesanse.

Stance je zgradil papež Nikolaj I. Sicer majhne in nizke prostore so delno med drugimi dekorirali tudi Piero della Francesca, Andrea Castagno in Benedetto Bonfigli, pozneje še Perugino in Baldassare Perruzzi. Bramante je papežu Juliju II. naknadno priporočil še Rafaela, ki se je medtem zavihtel na sam vrh florentinskega slikarstva. Slikar in arhitekt pozne renesanse je ob mecenstvu papeža ustvaril svoje najbolj prepoznano delo, Atensko šolo, svoje freske pa je postavil ob bok Michelangelovim.

Atenska šola je v vatikanskih hramih tema političnega in kulturnega programa, ki se časovno žarči v takratni moderni svet. Gre za združevanje dveh različnih svetov. Na eni strani berejo pogansko filozofijo, na drugi pa krščansko teorijo.

Perspektivi in horizontu je sledil tudi Rafael. Atenska šola je natančno skonstruirana freska v luneti. Mogočno arhitekturo v ozadju, za katero domnevajo, da je slikar odslikal cerkev sv. Petra, dopolnjujejo figure v togah. V freski Atenska šola je Rafael pokazal vse večje zanimanje za Michelangelov slog in njegove metode. Slikar se je, po navdihu ki ga je dobil ob obisku Sikstinske kapele, Michelangelu v delu poklonil z mojstrovno upodobitvijo v preobleki Heraklita, zboru pa je dodal tudi svoj avtoportret. Slikar je nadgrajeval renesančne uspešne iznajdbe v čisti risbi in jasni kompoziciji. Nadgradnja tega pa je prepričljivost v portretiranju.

Rafaelovo delo je zaokrožalo duha visoke renesanse. Sledil je novostim in jih vedno končeval z lastnim intuitivnim občutkom za klasično harmonijo in idealno lepoto. Vračanje in študiranje grškega antičnega kiparstva je tudi v njegovem slikarstvu imelo svoje odmeve v figuralnih upodobitvah. Nasploh je renesansa nadgradila in izpilila perspektivo. S tem kompozicijskim principom je slikarjem uspelo ustvariti iluzorne prostore, ki so bili kot gledališke scene.

Na stenski poslikavi, ki meri malo manj kot osem metrov, je Rafael upodobil Platona v podobi Leonarda da Vinci in Aristotela v središču kompozicije. Mnogi misleci antike so namreč v podobi prevzeli kar obraz Rafaelovih sodobnikov. Na stopnišču pred arhitekturo lahko tudi s pomočjo atributov prepoznamo Pitagoro, Sokrata, Parmenida.



Stanza della Segnatura

FIGURE

---



Aleksander Veliki in  
Antisthenes



Aeschines in Sokrat



Leonardo da Vinci  
kot Platon



Aristotel



Epikur



Averroes in Pitagora



Parmenid



Michelangelo kot Heraklit



Zenon iz Kitija



Diogenes



Bramante kot Evklid ali  
Arhimed



Zoroaster , Ptolemej ,  
Raphael kot Apel in  
Perugino ali Timoteo Viti kot  
Protogenes

## VIRI

---

### Internetni Viri:

- <http://www.bbc.co.uk/programmes/b00j7txt>
- <http://news.unca.edu/releases/2007/athens.html>
- [http://www2.arnes.si/~mursic3/Renesansa-3-idealno\\_mesto.pdf](http://www2.arnes.si/~mursic3/Renesansa-3-idealno_mesto.pdf)
- <http://www.wga.hu/frames-e.html?/html/r/raphael/4stanze/1segnatu/1/>