



Šifra kandidata:

**Državni izpitni center**



P 1 7 2 S 3 0 1 1 1

JESENSKI IZPITNI ROK

# ZDRAVSTVENA NEGA

Izpitna pola 1

**Četrtek, 31. avgust 2017 / 40 minut**

*Dovoljeno gradivo in pripomočki:  
Kandidat prinese nalivno pero ali kemični svinčnik.  
Kandidat dobi ocenjevalni obrazec.*

**POKLICNA MATURA**

## NAVODILA KANDIDATU

**Pazljivo preberite navodila.**

**Ne obračajte strani in ne začenjajte reševati nalog, dokler vam nadzorni učitelj tega ne dovoli.**

Prilepite oziroma vpišite svojo šifro na označeno mesto zgoraj desno na tej izpitni poli in na ocenjevalni obrazec.

Izpitna pola vsebuje 30 nalog. Število točk, ki jih lahko dosežete, je 30. Vsaka pravilna rešitev je vredna 1 točko.

Rešitve pišite z nalivnim peresom ali s kemičnim svinčnikom in jih vpisujte v izpitno polo v za to predvideni prostor. Pišite čitljivo. Če se zmotite, napisano prečrtajte in rešitev zapišite na novo. Nečitljivi zapisi in nejasni popravki bodo ocenjeni z 0 točkami.

Zaupajte vase in v svoje zmožnosti. Želimo vam veliko uspeha.

*Ta pola ima 12 strani, od tega 4 prazne.*





**Prazna stran**

**OBRNITE LIST.**



**Obkrožite črko pred pravilno rešitvijo.**

1. Kaj je somnolenca?
  - A Je motnja zavesti, za katero je značilno, da se pacient ne odziva na nobene zunanje dražljaje.
  - B Je motnja zavesti, za katero je značilno, da pacient napačno doživlja dogajanje v okolju in je zbezan.
  - C Je motnja zavesti, za katero je značilno, da je pacient zaspan in odgovarja le na preprosta vprašanja.
  - D Je motnja zavesti, za katero je značilno, da je pacient nemiren in se odziva samo na močne dražljaje.
  
2. Kaj je disfagija?
  - A Motnja požiranja.
  - B Slaba prebava.
  - C Siljenje na bruhanje.
  - D Vračanje vsebine iz želodca v požiralnik.
  
3. Po kateri lestvici ocenimo ogroženost pacienta za nastanek razjede zaradi pritiska?
  - A Lestvica Morse.
  - B Lestvica Apgar.
  - C Lestvica Glasgow.
  - D Lestvica Waterlow.
  
4. Kaj je kolposkopija?
  - A Endoskopska preiskava danke in debelega črevesa.
  - B Endoskopska preiskava notranjosti maternice.
  - C Endoskopska preiskava nožnice in materničnega vratu.
  - D Endoskopska preiskava kolčnega sklepa.
  
5. Poškodovanec močno krvavi iz rane na podlakti. Poškodovanec je pri zavesti, krvavitev ste zaustavili s kompresijsko obvezo. V kateri položaj boste namestili poškodovanca?
  - A V hrbtni položaj z dvignjenimi nogami, vzglavjem in podloženimi koleni.
  - B V hrbtni položaj z dvignjenimi nogami za 30 cm.
  - C V stabilen bočni položaj.
  - D V polsedeči položaj.



6. Kateri so znaki arterijske hipertenzije?
- A Glavobol, vrtoglavica, rdečica obraza, zvonjenje v ušesih, dispneja, utrujenost.
  - B Vrtoglavica, cianoza, zvonjenje v ušesih, ortopneja, bolečine v mišicah, hipotermija.
  - C Glavobol, zvonjenje v ušesih, bledica kože, hipertermija, bolečine v mečih, anemija.
  - D Rdečica obraza, zvonjenje v ušesih, bradikardija, bradipneja, meteorizem, ascites.
7. Katera živila so prepovedana v prehrani pacienta z nevtropenijo?
- A Omleta z marmelado in slivov kompot.
  - B Probiotični jogurt z oreščki in naravnim medom.
  - C Prekuhana ali dušena zelenjava in ribe v konzervi.
  - D Dušeno zelje s pire krompirjem in kuhana govedina.
8. Kateri so znaki streptokokne angine?
- A Glavobol, trikotnik Filatova, povišana telesna temperatura.
  - B Malinast jezik, pordela in otekla sluznica v ustih z vezikulami, solzenje.
  - C Kašelj z izmečkom, razjede na ustni sluznici, nevralgična bolečina v predelu obraza.
  - D Pordeli nebnici, bolečine pri požiranju in povečane, boleče vratne bezgavke.
9. Novorojenček je star tri dni. Kakšna je zdravstvena nega popka, ki se celi brez zapletov?
- A Popok očistimo s sterilnim zložencem in 100% raztopino etanola.
  - B Popok očistimo z vodo in blagim milom ter prekrijemo s sterilnim zložencem.
  - C Popok očistimo s sterilnim zložencem in sterilno fiziološko raztopino.
  - D Popok očistimo z vatirano palčko in 3% vodikovim peroksidom.
10. Kdaj se začne iz dojke izločati prehodno mleko?
- A 1. do 2. dan po porodu.
  - B 4. do 5. dan po porodu.
  - C 7. do 8. dan po porodu.
  - D 9. do 10. dan po porodu.
11. Kateri so znaki prirojene srčne napake pri otroku?
- A Cianoza, utrujenost, dispneja, betičasti prsti.
  - B Rdečica obraza, bolečine v mišicah, znojenje.
  - C Povišana telesna temperatura, polakisurija, žeja.
  - D Mišični krči, zaspanost, znižana telesna temperatura.



12. Katera živila so primerna v prehrani predšolskega otroka z diarejo?
- A Kruh s semeni, namazan s pašteto, kompot iz suhih sliv.
  - B Polnozrnati kruh z mlečnim namazom, jabolko, čaj z medom.
  - C Polnozrnate testenine z mesno omako, zelena solata, sadni sok.
  - D Dušena riba s kuhanim krompirjem, banana, čaj iz suhih borovnic.

**Smiselno povežite stolpca tako, da v levi stolpec napišete številko pripadajoče rešitve iz desnega stolpca.**

13. \_\_\_ plitvo, počasno dihanje, pri katerem pljuča odstranjujejo ogljikov dioksid počasneje, kot ta nastaja 1 ortopneja
- \_\_\_ težko dihanje med ležanjem, ki izgine, ko se pacient usede ali vstane 2 Cheyne-Stokesovo dihanje
- \_\_\_ hitro, površinsko dihanje, pri katerem pacient izdiha več ogljikovega dioksida, zato se poruši ravnotežje med kisikom in ogljikovim dioksidom 3 hipoventilacija
- \_\_\_ nepravilen ritem dihanja z obdobji hipoventilacije, hiperventilacije in apneje 4 hiperventilacija
14. \_\_\_ 110 utripov/min 1 tahikardija
- \_\_\_ 90/55 mmHg 2 bradikardija
- \_\_\_ 56 utripov/min 3 hipertenzija
- \_\_\_ 150/90 mmHg 4 hipotenzija
15. \_\_\_ kirurško narejena odprtina na trebušni steni, skozi katero je iz sečevoda preusmerjen pretok urina na trebušno steno 1 cistostoma
- \_\_\_ kirurško narejena odprtina, pri kateri je tanko črevo speljano na trebušno steno 2 kolostoma
- \_\_\_ kirurško narejena odprtina na trebušni steni, skozi katero je vstavljen kateter v sečni mehur 3 ileostoma
- \_\_\_ kirurško narejena odprtina, pri kateri je debelo črevo speljano na trebušno steno 4 urostoma
16. \_\_\_ pogosto uriniranje ponoči 1 disurija
- \_\_\_ ni proizvodnja in izločanja urina 2 nikturija
- \_\_\_ boleče in oteženo uriniranje 3 enuresis nocturna
- \_\_\_ nezavedno močenje postelje v spanju 4 anurija



P 1 7 2 S 3 0 1 1 1 0 7

17. \_\_\_ delna ohromelost zgornjih in spodnjih okončin 1 paraplegija  
\_\_\_ delna ohromelost spodnjih okončin 2 parapareza  
\_\_\_ popolna ohromelost zgornjih in spodnjih okončin 3 tetrapareza  
\_\_\_ popolna ohromelost spodnjih okončin 4 tetraplegija
18. \_\_\_ snovi, ki uničujejo mikroorganizme na koži in sluznicah 1 antipiretiki  
\_\_\_ zdravila za zdravljenje glivičnih okužb 2 antiseptiki  
\_\_\_ zdravila za zdravljenje alergičnih reakcij 3 antimikotiki  
\_\_\_ zdravila za znižanje telesne temperature 4 antihistaminiki
19. \_\_\_ okvara velikih in malih žil ter živčevja nog zaradi sladkorne bolezni 1 diabetična nefropatija  
\_\_\_ okvara ledvic zaradi sladkorne bolezni 2 diabetična nevropatija  
\_\_\_ okvara očesne mrežnice zaradi sladkorne bolezni 3 diabetična retinopatija  
\_\_\_ okvara perifernega in avtonomnega živčevja zaradi sladkorne bolezni 4 diabetična noga
20. \_\_\_ skupek postopkov, s katerimi odstranimo MRSA iz kože ali sluznice 1 kontaminacija  
\_\_\_ prehodno onesnaženje kože, sluznic, površin in predmetov z mikroorganizmi 2 inkubacija  
\_\_\_ osamitev pacienta in izvajanje ukrepov, s katerimi preprečujemo širjenje okužbe 3 dekolonizacija  
\_\_\_ čas od okužbe do pojava bolezenskih znakov 4 izolacija
21. \_\_\_ blato, ki ga novorojenček izloči v prvih 24 urah 1 mekonij  
\_\_\_ nehoteno vračanje želodčne vsebine v usta takoj po hranjenju, ki jo dojenček izbljuva 2 kolostrum  
\_\_\_ prvo materino mleko, ki se izloči po porodu ter vsebuje veliko beljakovin in protiteles 3 regurgitacija  
\_\_\_ vračanje želodčne vsebine v usta, ki jo dojenček sproži sam npr. s sesanjem prsta, vsebino prežvekuje in ponovno pogoltne ali izbljuva 4 ruminacija



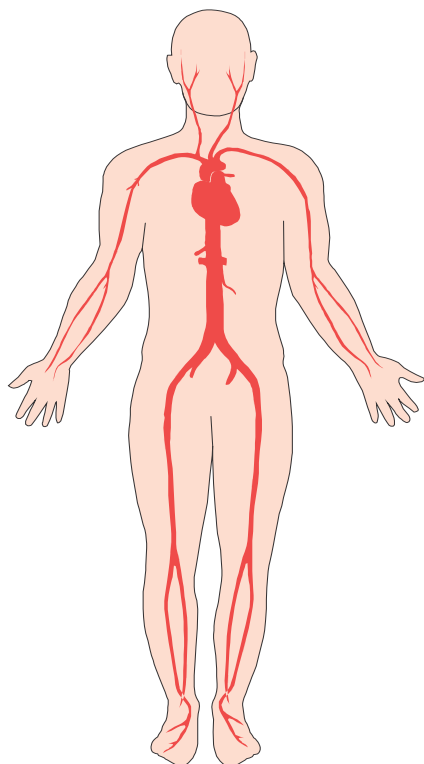
22. \_\_\_ slabokrvnost zaradi pomanjkanja folne kisline in vitamina B 12 v krvi 1 hemofilija
- \_\_\_ maligno spremenjeni levkociti v krvi, kostnem mozgu, vranici in drugih tkivih 2 levkemija
- \_\_\_ slabokrvnost zaradi pomanjkanja železa v krvi 3 sideropenična anemija
- \_\_\_ prirojena motnja strjevanja krvi 4 perniciozna anemija

**Določite pravilni vrstni red.**

23. S števkami od 1 do 3 razvrstite zaporedje ukrepov dajanja prve pomoči. Poškodovanca, ki mu boste najprej pomagali, označite s številko 1.
- \_\_\_ poškodovanec z odprtim zlomom golenice
- \_\_\_ poškodovanec s popolno zaporo dihalne poti
- \_\_\_ poškodovanec z zlomom ključnice

**Odgovorite na zastavljena vprašanja.**

24. Na sliki s puščico označite in strokovno v latinščini poimenujte dve mesti za merjenje pulza na nogi.







25. Zakaj pacienta pri bruhanju namestimo v sedeči ali bočni položaj?

---

26. Pri pacientu izvajate osebno higieno. Kaj opazujete pri stanju las in lasišča?

1 

---

2 

---

3 

---

27. Kako preverimo identiteto pacienta pred izvajanjem intervencije (ukrepa) zdravstvene nege?

1 

---

2 

---

28. Poškodovanec ima epileptični napad. V katerih primerih pokličemo nujno medicinsko pomoč na številko 112?

1 

---

2 

---

29. Opišite znake glivičnega vnetja nožnice.

1 

---

2 

---

30. V 5-ml ampuli je 8 mg zdravila. Predpisana količina zdravila je 4 mg. Koliko ml zdravila boste pripravili v injekcijsko brizgalko?

---



**Prazna stran**



P 1 7 2 S 3 0 1 1 1 1

**Prazna stran**



**Prazna stran**