



Codice del candidato:

Državni izpitni center



SESSIONE AUTUNNALE

S T O R I A

≡ Prova d'esame 1 ≡

Storia generale

Giovedì, 29 agosto 2013 / 90 minuti

Al candidato è consentito l'uso della penna stilografica o della penna a sfera.

Al candidato viene consegnata una scheda di valutazione.

La prova d'esame comprende un allegato a colori.

MATURITÀ GENERALE

INDICAZIONI PER I CANDIDATI

Leggete con attenzione le seguenti indicazioni.

Non aprite la prova d'esame e non iniziate a svolgerla prima del via dell'insegnante preposto.

Incollate o scrivete il vostro numero di codice negli spazi appositi su questa pagina in alto a destra e sulla scheda di valutazione.

La prova d'esame si compone di 25 quesiti, risolvendo correttamente i quali potete conseguire fino a un massimo di 60 punti. Il punteggio conseguibile in ciascun quesito viene di volta in volta espressamente indicato.

Scrivete le vostre risposte negli spazi appositamente previsti **all'interno della prova** utilizzando la penna stilografica o la penna a sfera. Scrivete in modo leggibile: in caso di errore, tracciate un segno sulla risposta scorretta e scrivete accanto ad essa quella corretta. Alle risposte e alle correzioni scritte in modo illeggibile verranno assegnati 0 punti.

Abbiate fiducia in voi stessi e nelle vostre capacità. Vi auguriamo buon lavoro.

La prova si compone di 20 pagine, di cui 4 vuote. L'allegato a colori si compone di 2 pagine.

Pagina vuota

VOLTATE IL FOGLIO.

Dalle città stato ai primi imperi

1. Le prime civiltà fluviali si svilupparono lungo i grandi fiumi. Nella figura 1 i fiumi sono indicati con i numeri da 1 a 5.

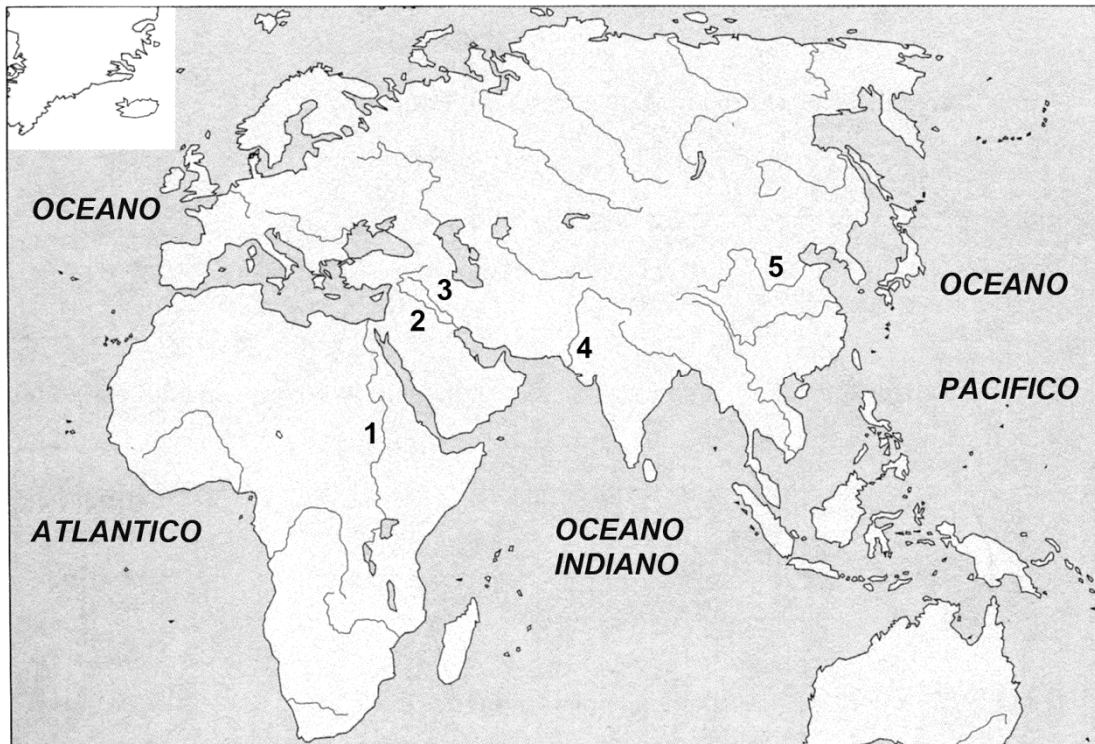


Figura 1

(Fonte: Pastar, Z., e Sobotkiewitz, J., 1998: Zgodovina 1. Delovni zvezek, p. 23. DZS. Ljubljana)

- 1.1. Scrivete i nomi di tre fiumi, numerati sulla cartina, lungo i quali sorsero le prime grandi civiltà fluviali.
- 1.2. Spiegate perché le prime civiltà fluviali nacquero lungo i fiumi.

(2 punti)

2. Fra il 3100 e il 3000 a.C. in Mesopotamia si formò la prima grande civiltà. Rispondete alle seguenti domande aiutandovi con la figura 1 nell'Allegato alla prova d'esame 1.
- 2.1. Quale popolazione fondò la prima grande civiltà fluviale?
 - 2.2. Elencate quattro città-stato sumere.
 - 2.3. Spiegate perché gli stati prendono il nome di "città dei templi".

(3 punti)

3. Nel XIX secolo a.C. gli Amoriti si insediarono in Mesopotamia e fondarono la città di Babilonia.

Qualora qualcuno riceva in casa sua uno schiavo fuggitivo (maschio o femmina) della corte, o un uomo liberato, e non lo porti fuori alla pubblica proclamazione del capo della casa, il padrone della casa sia messo a morte.
Qualora un figlio colpisca suo padre, gli siano troncate le mani.
Qualora uno schiavo dica al suo padrone: "Tu non sei il mio padrone," il padrone gli mozzi l'orecchio.

(Fonte: Zgodovina v slikah. 2. knjiga, p. 589. DZS. Ljubljana, 1975)

- 3.1. Come si chiamava lo stato avente il suo centro principale proprio in questa città?
- 3.2. Sotto la guida di quale sovrano tale stato raggiunse il suo massimo splendore e con quale atto è passato alla storia?
- 3.3. Quale principio caratterizza la legge del taglione?

(3 punti)

4. L'economia in Egitto si basava sul sistema dell'irrigazione nell'agricoltura. Gli egiziani sapevano sfruttare le inondazioni a loro vantaggio.

Da luglio a ottobre, il Nilo come per miracolo cominciava a salire e ad inondare l'intera vallata, raggiungendo i 7 m di altezza nel suo basso corso. Le acque trasportavano fango fertile e ricoprivano la sabbia nuda. Il livello del fango cresceva fino a 10 m di altezza. Il Nilo creò un paese in cui le piante crescevano e la gente poteva vivere. Erodoto scrisse giustamente che l'Egitto era il dono del Nilo.

(Fonte: Winer, B., 1968: Življenje v starem svetu, p. 38. Mladinska knjiga. Ljubljana)



Figura 2

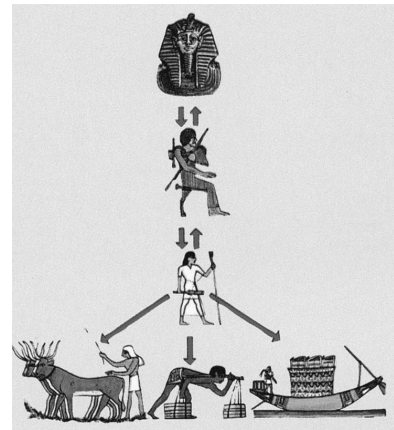
(Fonte: Metelko, A., 1974: Zgodovina 6, p. 33. DZS. Ljubljana)

- 4.1. In base al brano soprastante, spiegate perché il Nilo aveva una così grande importanza nella vita e nell'esistenza stessa dell'Egitto.
- 4.2. Guardate il sistema o il congegno rappresentato nella figura 2. Come si chiamava e a che cosa serviva?

(3 punti)

5. La gerarchia sociale in Egitto era piramidale.

5.1. Come si chiamava il sovrano? Indicate il nome della forma di governo dell'antico Egitto.



5.2. Elencate i compiti o gli obblighi principali delle seguenti classi sociali in Egitto:

SACERDOTI

(3 punti)

Figura 3: Esercizio del potere statale in Egitto

(Fonte: Brodnik, V., et al, 2010: Zgodovina 1, p. 54. DZS. Ljubljana)

CONTADINI

6. Gli egiziani svilupparono la scrittura per registrare i dati relativi all'inizio delle inondazioni, ai rituali magici, agli onori tributati all'eroismo dei faraoni.

Come si chiama la scrittura egizia e quale supporto si utilizzava per essa?

(1 punto)

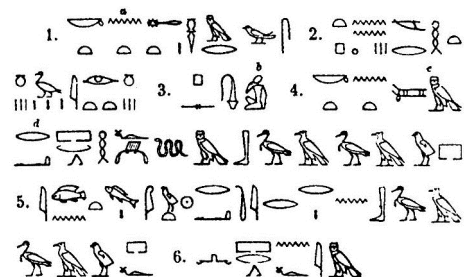


Figura 4

(Fonte: Pastar, Z., e Sobotkiewitz, J., 1998: Zgodovina 1. Delovni zvezek, p. 33. DZS. Ljubljana)

7. Abbinare le parole della colonna di destra all'Egitto (A) o alla Mesopotamia (B).

- | | | | |
|---|-------------|-------|-----------------|
| A | Egitto | _____ | Asurbanipal II. |
| B | Mesopotamia | _____ | ziggurat |
| | | _____ | Menfi |
| | | _____ | Ramsete II. |
| | | _____ | Ninive |
| | | _____ | piramide |

(3 punti)

8. Al posto di uno stato i Greci fondarono le città-stato (*polis*). Queste dapprima sorsero nell'Asia Minore; successivamente tale modello di organizzazione si diffuse fino a divenire un tratto comune di tutta la società greca.



Figura 5

(Fonte: Kerrigan, M., 2002: Stare dobe, Stara Grčija in Sredozemlje, p. 53. Cankarjeva založba. Ljubljana)

In un breve elaborato, spiegate due cause della nascita di un così grande numero di *polis*; descrivete in che modo esse sorsero e presentate tre modi differenti di governare, caratteristici delle *polis*.

(5 punti)

9. Ogni *polis* aveva proprie leggi, istituzioni politiche, festività religiose. Le città greche si prodigavano con ogni sforzo per raggiungere l'autonomia, l'*eleutheria* (libertà) e l'autarchia. Spiegate il concetto di AUTARCHIA.

(1 punto)

10. Anche se i Greci non costituirono uno stato unitario, tra di essi non venne mai meno la consapevolezza di far parte di un comune mondo greco.

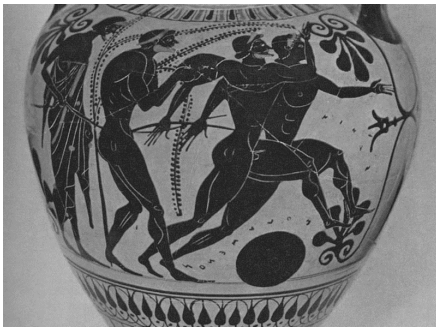


Figura 6

(Fonte: Kronika človeštva, p. 79. Mladinska knjiga. Ljubljana, 1996)



Figura 7

(Fonte: Brodnik, V., et al., 2003: Zgodovina 1, p. 104. DZS. Ljubljana)

Elencate quattro diversi elementi che accomunavano i Greci. Aiutatevi con le figure soprastanti.

(2 punti)

11. Dall'VIII al VI secolo a.C. ebbe luogo la seconda grande espansione coloniale greca. Aiutatevi con la figura 2 nell'Allegato alla prova d'esame 1.

11.1. Elencate due direttrici della colonizzazione.

11.2. Spiegate due cause della colonizzazione.

(3 punti)

12. Lo sviluppo della democrazia ateniese si dovette a numerosi legislatori. Alla fine del VI secolo a.C. furono introdotte le cosiddette riforme di Clistene.



Figura 8

(Fonte: Berzelak, S., 2002: Stare dobe, p. 73. Modrijan. Ljubljana)

12.1. Quale provvedimento fu introdotto da Clistene per difendere l'ordinamento democratico?

12.2. Elenca le conseguenze cui andava incontro una persona colpita da tale provvedimento.

(2 punti)

13. La popolazione a Sparta era divisa in tre classi sociali.

Cerchiate le lettere davanti alle affermazioni che ritenete corrette.

- A Gli Spartiati erano gli eredi degli immigrati dorici e avevano tutti i diritti politici.
- B Gli Iloti possedevano la libertà personale e servivano nell'esercito.
- C I giovani Spartiati inscenavano periodiche scorrerie per uccidere gli Iloti, denominate criptie.
- D I Perieci avevano i diritti politici e si occupavano dell'artigianato, del commercio e della politica.

(2 punti)

14. Nel VI secolo a.C. lo stato persiano si espanse fino alle coste dell'Asia Minore, sottomettendo le colonie greche presenti sul territorio. Dopo la fallita rivolta delle colonie greche, il re persiano Dario I cominciò a preparare l'attacco alla Grecia.

Con l'aiuto del brano sottostante rispondete alle domande.

Dopo la conquista dell'Eretria, i Persiani rimasero lì qualche giorno, quindi salparono per l'Attica e vi si posarono come cavallette, pensando di riuscire a fare con gli Ateniesi ciò che avevano fatto con gli Eretriosi. Ippia, figlio di Pisistrato, li condusse a Maratona, città dell'Attica il cui terreno era più adatto alla loro cavalleria. Quando la notizia giunse agli Ateniesi, essi si diressero spontaneamente verso Maratona. Il comando delle truppe fu affidato a dieci strateghi, il decimo dei quali era Milziade, il cui padre Cimone ... era stato esiliato da Atene ai tempi di Pisistrato, figlio di Ippocrate ...

(Fonte: Kos, M., e tal., 1980: Zgodovinska čitanka za šesti razred, p. 15. DZS. Ljubljana)

- 14.1. A quale battaglia tra Greci e Persiani fa riferimento il brano soprastante?
 14.2. Chi comandava i Greci?

(2 punti)

15. Dopo la vittoria sui Persiani, Atene divenne la più importante *polis* greca e visse un periodo di sviluppo.

- 15.1. Quale era il politico più influente ad Atene in quel periodo?
 15.2. Elencate due limiti della democrazia ateniese.

(2 punti)

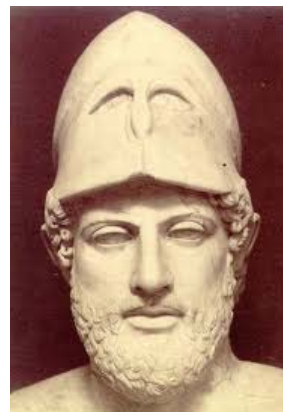


Figura 9

(Fonte: Brodnik, V., et al., 2010: Zgodovina 1, p. 89. DZS. Ljubljana)

16. Dopo la fine della guerra del Peloponneso, nel nord della Grecia ascese una nuova potenza, la Macedonia di Filippo II; questi conquistò le *polis* greche e fu ucciso durante i preparativi alla guerra con la Persia. La sua opera fu proseguita dal figlio Alessandro Magno, che nel 334 a.C. intraprese la campagna contro la Persia.

Con l'aiuto della figura 3 nell'allegato alla prova d'esame 1, rispondete alle seguenti domande.

- 16.1. In quali tre grandi battaglie Alessandro Magno sconfisse i Persiani, prima di conquistare Babilonia?
- 16.2. Sino a quale grande fiume in Oriente giunse il suo esercito?
- 16.3. Chi erano i Diadochi?

(3 punti)

17. Sullo sviluppo culturale e politico di Roma influirono tanto i Greci quanto gli Etruschi.

Elencate quattro elementi della civiltà etrusca fatti propri dai Romani.

(2 punti)



Figura 10

(Fonte: Brodnik, V., et al., 2010: Zgodovina 1, p. 106. DZS. Ljubljana)

18. Nel periodo più antico della sua storia, la società romana era divisa in due classi.

Indicate i nomi di ambedue le classi e spiegate qual era la loro posizione nella società.

(2 punti)

19. All'inizio del periodo repubblicano, a causa delle incessanti guerre, si verificò una profonda crisi economica e sociale. Con l'aiuto dei brani sottostanti rispondete alle domande.

I ricchi, che prendevano la proprietà e i piccoli appezzamenti di terra ai loro vicini poveri, / ... / lavoravano i grandi possedimenti, utilizzando come contadini e pastori gli schiavi che avevano acquistato. Una parte di queste influenti persone diventò estremamente ricca, mentre gli schiavi si moltiplicarono in tutto il paese. La popolazione in Italia diminuì di numero e di forza sotto il peso della povertà, delle tasse e del servizio militare.

(Fonte: Brodnik, V., et al., 2009: Zgodovina 1, p. 113. DZS. Ljubljana)

Tra le leggi, che egli propose successivamente per ingraziarsi la popolazione e annichilire l'influenza del senato, vi era la riforma agraria; in essa si richiedeva che l'agro pubblico (ager publicus) fosse diviso tra i poveri.

(Prevod: Sovre, A., 1981: Življenje velikih Rimljanov, p. 90. DZS. Ljubljana)

19.1. Qual era la questione sociale più assillante della repubblica romana?

19.2. Come veniva chiamato l'appezzamento di terreno lavorato dagli schiavi?

19.3. Con quale legge i fratelli Gracchi cercarono di risolvere la crisi?

19.4. Da quale classe provenivano gli ottimati e da quale i popolari?

(4 punti)

20. Nel I secolo a.C. la Repubblica precipitò in una grave crisi. A causa delle difficoltà si arrivò ad un cambio dei vertici al potere.

20.1. Spiegate che cos'è il triumvirato.

20.2. Chi componeva il secondo triumvirato?

(2 punti)

21. Dopo la caduta del secondo triumvirato e della guerra civile, Ottaviano prese il potere e introdusse un nuovo modo di governare.

21.1. Spiegate il significato dell'espressione «principato».

21.2. Elencate tre titoli posseduti da Ottaviano.

21.3. Sotto quale nome è passato alla storia il periodo del suo governo e perché?

(3 punti)

22. Durante il periodo della »pax romana« ebbe luogo il processo di romanizzazione.
- 22.1. Spiegate il significato del termine romanizzazione.
- 22.2. Indicate due agenti della romanizzazione.

(2 punti)

23. Nessuna popolazione dell'antichità prendeva così seriamente l'arte della guerra come i Romani. Spiegate il significato dei concetti sottostanti, associati all'esercito romano.

(2 punti)

LEGIONE

VETERANI

24. A causa delle incursioni dei barbari, i Romani iniziarono a costruire una linea di difesa.

Scrivete come si chiamava la fascia fortificata confinaria, con annesso sistema integrato di torrette, e indicate dove essa si estendeva.

(1 punto)

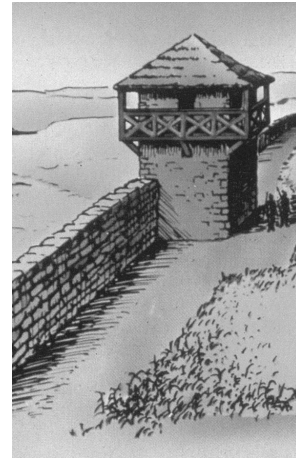


Figura 11

(Fonte: Kronika človeštva, p. 188.
Mladinska knjiga. Ljubljana, 1996)

25. Nel III secolo Roma si trovava in una profonda crisi. Una delle cause principali della debolezza dello stato erano le frequenti incursioni di popolazioni lungo i confini settentrionali.

25.1. Quale imperatore con varie riforme riuscì a porre freno all'anarchia e a istituire un potere forte?

25.2. Quale forma di potere venne introdotta al posto del principato?

(2 punti)

Pagina vuota

Pagina vuota

Pagina vuota